



Foto-Manager 2009

Fotos verwalten und präsentieren – schnell und einfach.

Anwenderhandbuch



## **ACD Systems International Alle Rechte vorbehalten.**

### **Haftungshinweis**

Die Angaben in vorliegendem Dokument werden „wie besehen“ und ohne Zusicherungen oder Gewährleistungen jedweder Art, weder ausdrücklich noch impliziert, zur Verfügung gestellt, einschließlich implizierter Gewährleistung der Handelsfähigkeit, der Eignung für einen bestimmten Zweck oder der Nichtverletzung. Ungeachtet der Tatsache, dass dieses Dokument mit der größten Sorgfalt erstellt wurde, sind weder der Verfasser noch ACD Systems gegenüber natürlichen oder juristischen Personen für etwaige Verluste oder Schäden haftbar, die vermeintlich oder tatsächlich und unmittelbar oder mittelbar im Zusammenhang mit der Nutzung oder der Unmöglichkeit der Nutzung der in den vorliegenden Unterlagen enthaltenen Anweisungen entstanden sind. ACD Systems behält sich das Recht vor, dieses Dokument ohne vorherige Ankündigung zu ändern.

### **Hinweise zu Urheberrecht und Marken**

Die ACDSee Foto-Manager-Software und die zugehörigen Unterlagen wurden entworfen, programmiert und sind urheberrechtlich geschützt durch Copyright © 1994-2008 ACD Systems International Inc. Alle Rechte vorbehalten. Eine unbefugte Vervielfältigung ist strengstens untersagt.

ACD, ACDSee und ACDSee Logo sind Warenzeichen von ACD Systems International Inc. oder deren Zweigunternehmen und sind in Kanada, den Vereinigten Staaten, der Europäischen Union, Japan und in weiteren Ländern registriert.

Adobe, Acrobat, Photoshop, PostScript und XMP sind eingetragene Marken oder Marken von Adobe Systems Incorporated in den USA bzw. anderen Ländern.

Apple, Macintosh und QuickTime sind in den USA und anderen Ländern eingetragene Marken von Apple Inc.

Paint Shop Pro ist eine Marke oder eingetragene Marke der Corel Corporation bzw. deren verbundenen Unternehmen in Kanada, den USA bzw. anderen Ländern.

DirectX, Internet Explorer Microsoft, Windows, Windows logo, Windows Media, Windows Vista und Windows Vista Start-Schaltfläche sind entweder Warenzeichen oder eingetragene Warenzeichen der Microsoft Corporation in den USA und/oder anderen Ländern.

Alle anderen Marken, Produkte und Firmennamen sind Eigentum ihrer jeweiligen Eigentümer.

### **Software-Lizenzen Dritter**

Diese Software enthält auch Software der Zulieferer von ACD, die in Übereinstimmung mit den nachfolgend dargelegten Hinweisen verwendet wird.

Dieses Produkt beinhaltet DNG-Technologie, unter Lizenz der Adobe Systems Incorporated. Weitere Informationen unter: <http://www.adobe.com/products/dng/main.html>. Alle Rechte vorbehalten.

Xalan und Xerces Bibliotheken sind unter der Apache-Lizenz Version 2.0 (die „Lizenz“) lizenziert. Sie dürfen diese Datei nur unter Einhaltung der Lizenzbestimmungen benutzen.

Eine Kopie der Lizenz erhalten Sie unter <http://www.apache.org/licenses/LICENSE-2.0>. Wenn nicht anderweitig gesetzlich vorgeschrieben oder schriftlich vereinbart wird Software, die unter der Lizenz vertrieben wird, „wie besehen“ und ohne jegliche Gewährleistungen oder Verpflichtungen, ob ausdrücklich oder stillschweigend, vertrieben.

Weitere Informationen bezüglich der Genehmigungen und Einschränkungen im Rahmen der Lizenz entnehmen Sie bitte der Lizenz.

Diese Software basiert in Teilen auf der Arbeit der Independent JPEG Group.

TIFF-Unterstützung basiert auf LibTIFF, Urheberrecht © 1988-1997 Sam Leffler, Urheberrecht © 1991-1997 Silicon Graphics, Inc. Dieser Hinweis muss in allen Kopien dieser Software und dazugehöriger Dokumentation erscheinen. Die Namen Sam Leffler und Silicon Graphics dürfen ohne ausdrückliche vorherige schriftliche Genehmigung von Sam Leffler und Silicon Graphics nicht für Werbezwecke verwendet werden. DIE SOFTWARE WIRD „wie besehen“ UND OHNE JEDGLICHE GEWÄHRLEISTUNG, OB AUSDRÜCKLICH, STILLSCHWEIGEND ODER ANDERWEITIG, GELIEFERT, EINSCHLIESSLICH OHNE EINSCHRÄNKUNG EINER GEWÄHRLEISTUNG BEZÜGLICH DER HANDELSFÄHIGKEIT ODER EIGNUNG FÜR EINEN BESTIMMTEN ZWECK. AUF KEINEN FALL SIND SAM LEFFLER ODER SILICON GRAPHICS FÜR SCHÄDEN JEDLICHER ART VERANTWORTLICH, DIES BEINHALTET BESONDERE, ZUFÄLLIG ENTSTANDENE ODER FOLGESCHÄDEN, DIE AUS DEM VERLUST VON GEBRAUCH, DATEN ODER PROFIT, ENTSTANDEN SIND, UNABHÄNGIG DAVON, OB AUF DIE MÖGLICHKEIT EINES SCHADENSFALLES AUFMERKSAM GEMACHT WURDE. EIN HAFTUNGSAUSSCHLUSS BESTEHT AUCH FÜR JEDGLICHE SCHADENSTHEORIEN, DIE IM ZUSAMMENHANG MIT DER ANWENDUNG UND LEISTUNGSFÄHIGKEIT DIESER SOFTWARE STEHEN.

MPEG 1 Codec unterliegt dem Copyright von MainConcept 2008. Das Logo von MainConcept und das Logo "Codec By" sind eingetragene Marken, und MainConcept ist eine Marke der MainConcept AG oder einer ihrer Tochtergesellschaften.

Teile verwenden Microsoft Windows Media Technology. Copyright © 1999-2002 Microsoft Corporation. Alle Rechte vorbehalten.

Die CD/DVD-Aufnahme-Software wurde unter Lizenz von Padus, Inc. entwickelt. – <http://www.padus.com> Copyright 1996-2007 Padus, Inc. Alle Rechte vorbehalten.

Diese Software enthält Teile eines Imaging-Code, der von Pegasus Imaging Corp., Tampa FL, urheberrechtlich geschützt ist. ALLE RECHTE VORBEHALTEN.

### **Kit Designer:**

Die Designvorlage "Year in Revue" wurde freundlicherweise zur Verfügung gestellt durch Lie Fhung Copyright © 2005-2007 Lie Fhung von Ztampf! unter <http://www.ztampf.com>.

Die Designvorlage "Days with Dad" wurde freundlicherweise zur Verfügung gestellt durch Misty Cato Copyright © 2005-2007 Misty Cato of Misty Cato Designs unter <http://mistycatodesigns.blogspot.com>

"Brush design" wurde freundlicherweise zur Verfügung gestellt durch Genevieve Sass Copyright © 2007 Genevieve Sass von Sweet Genevieve Designs unter <http://www.sweetgenevivedesigns.com>

ACD Systems Technical Writing Department 2008

# Inhalte

<b>Willkommen zu ACDSee 2009</b>	<b>1</b>
Über dieses Handbuch	3
Dokumentkonventionen	3
Systemvoraussetzungen	4
ACDSee Foto-Manager 2009 installieren	4
ACD Systems kontaktieren	5
Schnelle Übersicht	5
Hilfesystem verwenden	7
<b>Fotos importieren</b>	<b>9</b>
Fotos importieren	11
Verschieben und Kopieren von Fotos	14
<b>Durchsuchen und Anzeigen</b>	<b>15</b>
Ändern des Browserlayouts	17
Automatisches Blättern	19
Bereiche eines Fotos vergrößern	19
Quick View	20
Showroom	20
Anzeige Ihrer Fotos nach Datum/Monat	20
<b>Organisieren und Finden</b>	<b>23</b>
Über die ACDSee-Datenbank	24
Organisations-Tools	25
Kategorien verwenden	25
Auto-Kategorien verwenden	26
Schlüsselwörter verwenden	27
Kategorien zum Suchen von Dateien verwenden	29
Dateien mit der Easy-Select-Leiste finden	29
Gespeicherte Suchen verwenden	30
<b>Korrigieren und Nachbessern</b>	<b>33</b>
Originale speichern	34
Rote-Augen-Korrektur	34
Korrektur von Schatten und Lichtern	36
Rahmen verwenden	37
Nutzung von Auswahlwerkzeugen, um Fotos zu korrigieren oder kunstvolle Effekte zu kreieren	39
<b>Drucken und Freigeben</b>	<b>43</b>
Drucken eines Bildes in ACDSee	44
Drucken eines Kontaktabzugs oder einer Katalogseite	45
Diashow ausführen	47
<b>Speichern und Aufrufen</b>	<b>49</b>
Brennen von Fotos und Daten auf eine CD oder DVD	50
Erstellen einer ACDSee Datenbank-Sicherheitskopie	51
<b>Und wie geht es nun weiter?</b>	<b>55</b>
Verwenden Sie die Hilfedatei	55
Support für Produkte und Werkzeuge	55
Community	55
Blog	55
Webseite	55



## Willkommen zu ACDSee 2009

Wir beglückwünschen Sie zu Ihrer Wahl von ACDSee 2009, der in der Industrie führenden Fotomanagement-Software. ACDSee 2009 ist schnell, leistungsstark und so einfach zu verwenden, dass es unentbehrlich ist zum Anzeigen, Bearbeiten und Freigeben von digitalen Fotos und Mediadateien.

# Über ACDSee 2009

Mit ACDSee können Sie Ihre Fotos ganz einfach finden und organisieren, sowie Vorsichten für Fotos, Schriften, Videos und weiteren Mediadateien auf Ihrem Computer erstellen. Das Herunterladen von Fotos von Kameras, Scannern oder weiteren Wechseldatenträgern ist effektiv und einfach. Sie können den ACDSee Bildschirm auch schnell neu anordnen, um sicherzustellen, dass die Werkzeuge greifbar sind und Sie so Ihre Zeit produktiv verwenden können.

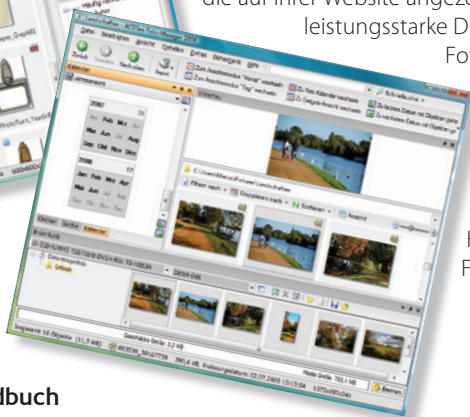
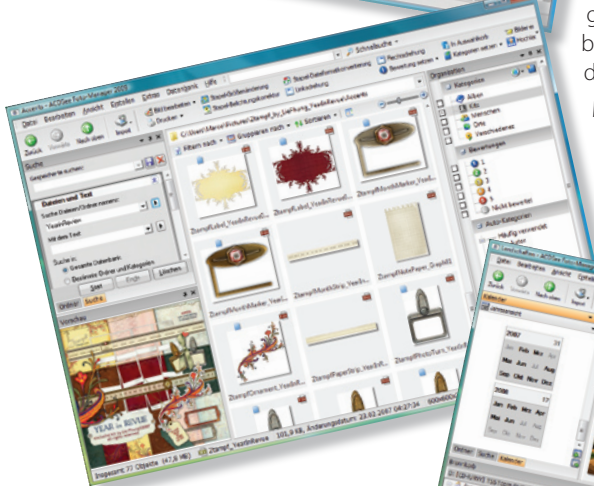
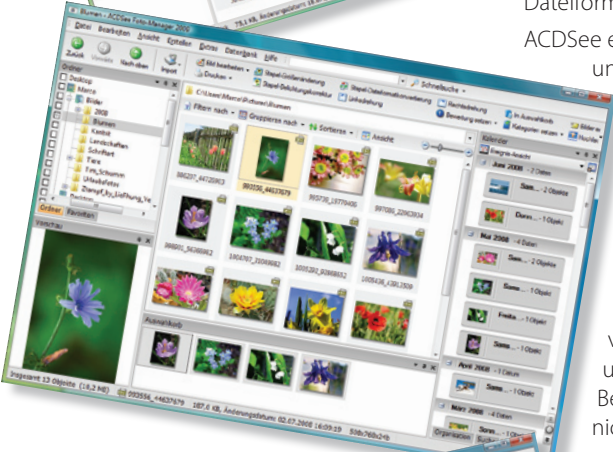
Mit der Schnellansicht oder dem Ansichtsfenster erhalten Sie qualitativ hochwertige Bildschirmanzeigen Ihrer Fotos und Mediadateien mit nur wenigen Klicks. Sehen Sie sich Diashows an, spielen Sie eingebettete Audiodateien ab und betrachten Sie Dateien in einem der über 50 unterstützten Foto- und Multimedia Dateiformaten, wie PNG oder RAW.

ACDSee enthält außerdem einen Editor, mit dem Sie Ihre Fotos reparieren und verbessern können. Sie können schnell die allgemeinen Probleme bei Digitalfotos reparieren, wie z.B. dem Rote-Augen-Effekt, Farbstiche, Kratzer und Schönheitsfehler. Sie können Ihre Fotos beschneiden, schärfen, weichzeichnen, drehen, die Belichtung und die Farbe anpassen oder Text und Spezialeffekte hinzufügen, um Ihren Fotos ein künstlerisches Flair zu verleihen.

Sie können mit ACDSee sogar mehrere Bilder gleichzeitig anpassen. Sie können die Belichtung von einer Gruppe von Bildern oder von einem gesamten Ordner auf einmal umbenennen, vergrößern/verkleinern, drehen oder die Belichtung von einer Gruppe von Bildern anpassen. Sie wissen nicht mehr, wo Sie die gestern heruntergeladenen Bilder gespeichert haben? Mit ACDSee können Sie Ihre Sammlung nach bestimmten Bildern durchsuchen oder Ihr Display anpassen, um nur die gewünschten Dateien anzuzeigen.

Mit ACDSee können Sie Ihre Fotos auch ganz einfach für andere freigeben. Sie können sie per E-Mail versenden, sie in Videodateien und VCDs umwandeln, auf CD oder DVD brennen und sie zum Erstellen eines HTML-Albums von Fotos verwenden, die auf Ihrer Website angezeigt werden. Sie können das leistungsstarke Druckwerkzeug zum Drucken von Fotos und Kontaktabzügen aus Ihrer Kollektion verwenden.

ACDSee stellt Ihnen auch die Tools zur Verfügung, mit denen Sie Ihre Foto/Bildkollektion verwalten können - ob es sich nur um ein paar Hundert oder um Tausende von Fotos und Dateien handelt.



## Über dieses Handbuch

Das ACDSSee 2009 Anwender-Handbuch gibt Ihnen eine Einleitung und einen Überblick zum ACDSSee Foto-Manager 2009. Das Anwender-Handbuch verwendet reale Situationen und schrittweise Anleitungen, um Ihnen zu zeigen, wie Sie am besten von ACDSSee profitieren können.

Das Handbuch deckt nicht jeden Bereich und jedes der Werkzeuge in ACDSSee ab. Vollständige Anweisungen und Schritte für die Verwendung jedes Features finden Sie in der ACDSSee Hilfedatei. Dieses Handbuch bietet Ihnen eine erste Einweisung in ACDSSee und wie Sie die meistverwendeten Werkzeuge verwenden.

## Dokumentkonventionen

Das Anwender-Handbuch verwendet diese Konventionen:

### Menüauswahl:

In Fällen, in denen Sie eine Option aus einem Menü auswählen müssen, zeigt ein Pipe-Symbol ( | ) eine Option in diesem Menü oder Untermenü an. Es kann z.B. dieser Satz auftauchen: "Klicken Sie auf **Bearbeiten** | **Umbenennen**." In diesem Fall klicken Sie erst auf das Menü **Bearbeiten** und anschließend auf die Option **Umbenennen**. In der gesamten technischen Dokumentation für ACDSSee wird diese Konvention verwendet.

### Tipps:

Das Anwender-Handbuch bietet Ihnen viele Tipps, mit denen Sie Ihren Workflow verbessern können und die Leistungsfähigkeit der ACDSSee-Software voll ausschöpfen. Diese Tipps finden Sie in den Feldern mit blauem/grünem Rahmen, die mit dem Tipp-Symbol markiert sind. Diese Tipps sind hilfreich, wenn Sie sich nicht sicher sind, wie Sie Ihre Fotos am besten organisieren, reparieren oder verwalten.



### Anmerkungen:

In einigen Fällen sind die Informationen sehr wichtig und Sie sollten sich eine Notiz machen, wie man etwas auf eine bestimmte Art durchführt oder in welcher Reihenfolge, um das bestmögliche Ergebnis zu erzielen. In diesen Fällen erscheint ein Feld mit blauem/grünem Rahmen, das mit dem Tipp-Symbol markiert ist.



### Warnungen:

Einige Aktionen führen zum Datenverlust oder können eine Datei permanent beschädigen. In diesem Fall erhalten Sie eine Warnung. Warnungen sind in Feldern mit orangenem Rahmen und mit dem Warnung-Symbol markiert. Wenn Sie diese Anweisungen befolgen, vermeiden Sie Probleme mit Ihren Daten und wichtigen Fotos.



### Definitionen:

Diese Felder enthalten Definitionen für Begriffe, die spezifisch sind für ACDSSee oder sich auf die Software für digitale Fotos beziehen und Ihnen nicht vertraut sind. Definitionen finden Sie in Feldern mit einem taupe Rand.



## Systemvoraussetzungen

Damit Sie ACDSSee Foto-Manager 2009 verwenden können, muss Ihr Computer über die folgenden Komponenten verfügen:

Mindestvoraussetzungen	Empfohlen
Intel Pentium® III / AMD Athlon Prozessor oder gleichwertig	Intel Pentium® 4 / AMD Athlon XP oder gleichwertig empfohlen
512 MB RAM	1 GB RAM
100 MB freier Festplattenspeicherplatz	1 GB freier Festplattenspeicherplatz
High Color-Monitor mit 1024x768 Auflösung	High Color-Monitor mit 1280x1024 CD/DVD-Brenner
Windows® XP	Windows® XP oder Vista™
Microsoft® Internet Explorer 5.0.0	Microsoft® Internet Explorer 6.0.0
Microsoft DirectX 9.0c - für die Microsoft DirectX-Dateiformatunterstützung und für das Erstellen von Diashows, Bildschirmschonern und VCDs	Microsoft DirectX 9.0c - für die Microsoft DirectX-Dateiformatunterstützung und für das Erstellen von Diashows, Bildschirmschonern und VCDs TiVo® Desktop Software – zur Darstellung Ihrer Fotos mit TiVo QuickTime™ 6.0 – für QuickTime Dateiformatunterstützung Ghostscript® 8.0 – für PDF-Unterstützung Windows Media™ Player 9.0 oder später

## ACDSSee Foto-Manager 2009 installieren

Wenn Sie ACDSSee über den Fachhandel bezogen haben, können Sie es von einer CD-ROM installieren. Wenn Sie ACDSSee online erworben haben oder eine Testversion heruntergeladen haben, können Sie es von einer ausführbaren Datei installieren, die Sie herunterladen.

### So installieren Sie ACDSSee von der CD-ROM:

1. Legen Sie die CD in das CD-ROM-Laufwerk ein und schließen Sie die Laufwerkstür. Wenn auf Ihrem Computer die automatische Ausführung aktiviert ist, wird die CD gefunden und das Installationsprogramm automatisch gestartet. Fahren Sie bei Schritt 5 fort.
2. Wenn auf Ihrem Computer die automatische Ausführung nicht aktiviert ist, klicken Sie auf die Windows-Schaltfläche **Start** und auf **Ausführen**.
3. Klicken Sie auf **Durchsuchen** und wählen Sie das CD-ROM-Laufwerk in der Dropdown-Liste **Suchen in**.
4. Wählen Sie die Datei **setup.exe** aus und klicken Sie auf **Öffnen**. Klicken Sie auf **OK**, um das Installationsprogramm zu starten.
5. Klicken Sie im Installationsprogramm auf die Schaltfläche **ACDSSee Photo Manager 2009 installieren** und folgen Sie den Anweisungen im Installationsassistenten.

Wenn Sie zur Eingabe eines Lizenzcodes aufgefordert werden, finden Sie diesen auf dem CD-Gehäuse. Geben Sie die Ziffern und Buchstaben in das vorgesehene Feld ein.

6. Sobald ACDSee installiert ist, doppelklicken Sie auf das Symbol **ACDSee Foto-Manager 2009** auf dem Desktop, um ACDSee zu starten.

### So führen Sie die Installation von einer ausführbaren Datei aus durch:

1. Suchen Sie mit Windows Explorer nach der ausführbaren Datei, die Sie aus dem Internet heruntergeladen haben.
2. Doppelklicken Sie auf die ausführbare Datei, um den Installationsassistenten zu starten und folgen Sie den Anweisungen im Assistenten. Wenn Sie zur Eingabe des Lizenzcodes aufgefordert werden, finden Sie diesen in der E-Mail-Mitteilung, die Ihnen zur Bestätigung Ihres Kaufs zugesendet wurde.
3. Sobald ACDSee installiert ist, doppelklicken Sie auf das Symbol **ACDSee Foto-Manager 2009** auf dem Desktop, um ACDSee zu starten.

### Von einer Testversion zu einer lizenzierten Version wechseln:

1. Öffnen Sie ACDSee.
2. Klicken Sie in der Werkzeugleiste auf **Hilfe | Lizenzcode eingeben**.
3. In das Feld **Lizenzcode eingeben**, kopieren oder geben Sie den Lizenzcode ein.
4. Klicken Sie auf **OK**.
5. Schließen Sie ACDSee und öffnen Sie es erneut.

## ACD Systems kontaktieren

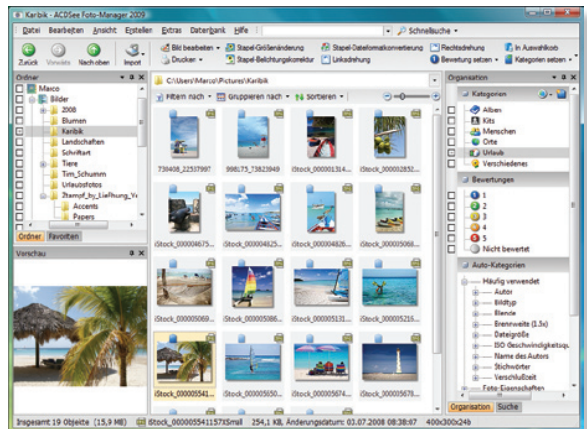
Beim Erwerb von ACDSee Foto-Manager 2009, haben Sie Anspruch auf unseren kontinuierlichen Service durch unser technisches Supportteam. Haben Sie technische Fragen oder Fragen zum Produkt oder möchten Sie uns Ihr Feedback geben, besuchen Sie bitte unsere Website unter:

<http://de.acdsystems.com/support/index>

## Schnelle Übersicht

ACDSee besteht aus drei Hauptfenstern: dem Übersichtsfenster, dem Ansichtsfenster und dem Bearbeitungsmodus.

Das **Übersichtsfenster** ist das Hauptmedium von ACDSee zum Sortieren, für die Ansicht und für die Verwaltung. Wenn Sie ACDSee über die Desktop-Verknüpfung starten, wird der Browser angezeigt. Es sieht fast aus wie der Windows Explorer und funktioniert auch sehr ähnlich. Sie können auf einen Ordnernamen in der Ordnerleiste links klicken, um eine Ansicht aller Miniaturansichten der Dateien in der Dateiliste zu sehen, welche sich im Zentrum des Fensters befindet. Um diesen zentralen Bereich sind weitere Leisten angeordnet, voller Werkzeuge, mit denen Sie Ihre Fotos oder Dateikollektionen sortieren, verwalten und organisieren können.

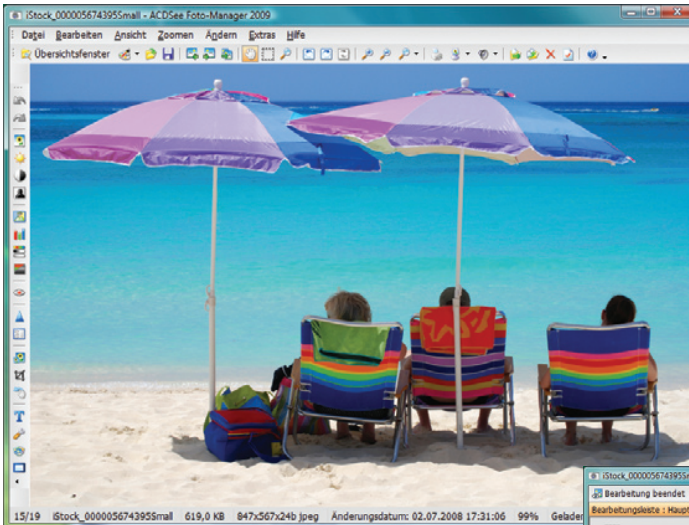


Noch besser: Sie können das Übersichtsfenster vollständig ändern, da die Leisten ausgeblendet, verschoben, gestapelt, angedockt, schwebend und umpositioniert werden können - ganz wie es Ihrer Arbeitsweise entspricht.

Im **Viewer** werden Ihre Fotos angezeigt und Ihre Video- und Audiodaten abgespielt. Sie finden hier auch Symbole, mit denen Sie einen schnellen Zugriff auf den Bearbeitungsmodus erhalten. Sie können Fotos bei einer beliebigen Vergrößerung

anzeigen, Ordnerinhalte ansehen und Fotoeigenschaften oder detaillierte Farbinformationen anzeigen. Um den Viewer zu öffnen, doppelklicken Sie auf ein beliebiges Foto oder auf eine Mediadateien im Browser. Sie können den Viewer auch verwenden, um Datenbankinformationen wie Schlüsselwörter, Titel und Autor zuzuordnen.

Die ACDSee **Schnellansicht** ist ein schneller und optimierter Viewer, den Sie, ohne ACDSee zu öffnen, verwenden können. Er öffnet sich sobald Sie im Windows Explorer auf ein Foto oder Bild doppelklicken. Um ACDSee in der Schnellansicht zu öffnen, klicken Sie auf **Foto-Manager**, um den Browser zu öffnen oder auf **Ansichtsfenster**, für den Haupt-Viewer.



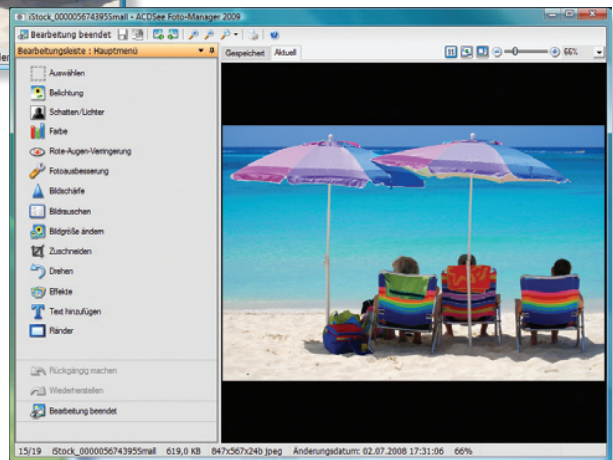
### ACDSee's **Bearbeitungsmodus**

stellt Ihnen alle Tools zur Verfügung, die Sie zum Korrigieren oder Verbessern Ihrer Fotos benötigen. Die Werkzeuge sind in der Bearbeitungsleiste aufgelistet, die Sie ausblenden können, wenn Sie sie nicht benötigen. Durch

Anklicken einer Werkzeugbezeichnung wird das entsprechende Werkzeug in der Leiste geöffnet. Sie können nun die Einstellungen anpassen, um das Bild zu bearbeiten. Um ein Foto im Bearbeitungsmodus zu öffnen, klicken Sie auf **Bearbeiten Bild** in der Symbolleiste im Browser oder Viewer. Um ein Werkzeug im Bearbeitungsmodus zu öffnen, klicken Sie auf eines der Werkzeuge in der Bearbeitungsleiste: Im Hauptmenü auf der linken Seite des Dialogfelds.



Im Anwender-Handbuch finden Sie mehr Details über den Browser, Viewer und den Bearbeitungsmodus in späteren Kapiteln.



## Hilfesystem verwenden

Es gibt zwei Arten von Hilfe in ACDSee:

- Die Haupt-Hilfedatei, die detaillierte Informationen und Anweisungen zu jedem Aspekt der Anwendung enthält.
- Und die kontextsensitive Hilfe, die Ihnen Anweisungen über spezifische Dialogfelder bietet, wenn Sie auf die Schaltfläche **Hilfe** klicken.

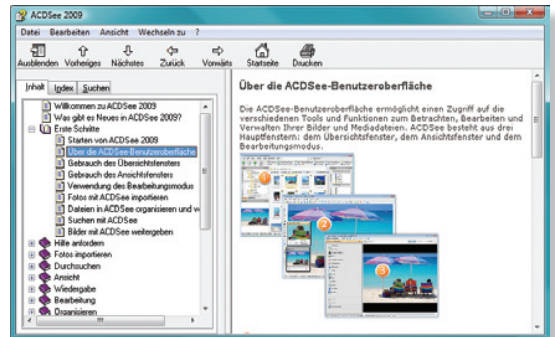
### Hilfedatei

Um die Haupt-Hilfedatei zu öffnen, klicken Sie auf **Hilfe | Inhalte** in der Werkzeugleiste. Das ACDSee 2009 Hilfe-Fenster enthält das Inhaltsregister, welches ein anklickbares Inhaltsverzeichnis hat, ein Suchregister, zum Finden von Themen durch Eingabe eines Worts oder Satzes, sowie ein Indexregister, mit aktualisierten Indexeinträgen, die Sie durch Eingabe eines Worts oder Satzes finden.

Am Ende vieler Themen finden Sie Links zu verwandten Themen. Klicken Sie auf einen dieser Links, um zu diesem Thema zu gelangen.

### Kontextsensitive Hilfe

Mit der kontextsensitiven Hilfe von ACDSee erhalten Sie detaillierte Informationen durch Dialogfelder oder Assistenten. Sie können jederzeit auf die Schaltfläche **Hilfe** klicken, oder auf die Taste **F1**, um weitere Informationen über das Dialogfeld oder den Assistenten, den Sie derzeit verwenden, zu erhalten.





## Fotos importieren

Das Erste, was die meisten Benutzer von ACDSee machen wollen, ist Ihre Fotos von einer digitalen Kamera runterladen. Da Sie ACDSee verwenden können, um Ihre Fotos durchzusehen noch während Sie sich auf der Kamera oder einem anderen Gerät befinden, können Sie diese einfach kopieren und in einen anderen Ordner einfügen. Wenn Sie allerdings die Fotos über den Dialog "Importieren aus" importieren, können Sie außerdem eine Backup-Kopie erstellen, Dateien umbenennen, automatisch drehen, Kategorien, den Namen des Fotografen, Schlüsselwörter oder andere Datenbankinformationen hinzufügen - und steigern dadurch erheblich Ihren Workflow.

## Fotos importieren



**Gerät:** ACDSee verwendet diesen Begriff für alle Wechseldatenträger, auf denen digitale Fotos gespeichert werden können. Dies schließt Digitalkameras, Speicherkarten, Kartenleser, Scanner, USB-Massenspeichergeräte, Flash-Laufwerke, Mobiltelefone, CD/DVDs und Netzwerke ein - jede Disk und jedes Laufwerk, das Ihr Computer lesen kann.



Der ACDSee-Gerätedetektor ersetzt die "AutoPlay"-Funktion von Windows XP. Um die "AutoPlay"-Funktion wiederherzustellen, müssen Sie den Gerätedetektor mit einem Rechtsklick auf das Symbol "Gerätedetektor" schließen und "Beenden" wählen. Sie können den Gerätedetektor jederzeit in ACDSee neu starten.

Mit ACDSee können Sie ganz einfach Fotos oder Bilder von jedem Gerät aus auf Ihren Computer importieren. Da Sie mit ACDSee alle Dateien ansehen können, während sie sich noch auf den meisten Kameras oder Wechseldatenträgern befinden, können Sie diese durch die ACDSee Ordnerleiste einfach von Ihrer Kamera, Flash-Laufwerk, etc. kopieren und in jeden Ordner einfügen. Dies funktioniert sogar mit der Drag and Drop-Funktion.

Das leistungsstarke "Importieren aus"-Fenster bietet Ihnen verschiedene Optionen. Während dem Import-Vorgang können Sie gleichzeitig mehrere oder andere Aufgaben ausführen, wie zum Beispiel:

- Erstellen und benennen von einem oder mehreren neuen Ordnern.
- Erstellen Sie einen zweiten Satz als Kopie Ihrer Ordner und Fotos.
- Benennen Sie jede Datei mit Verwendung der Umbenennungs-Schablone um.
- Lassen Sie die Bilder automatisch drehen, falls Ihre Kamera die nötigen Informationen hierfür besitzt.
- Fügen Sie Dateien mehreren Kategorien hinzu.
- Fügen Sie Autor, Notizen und Schlüsselwörter sowie EXIF- und IPTC-Daten mit den Copyright Informationen hinzu.
- Trennen Sie RAW- und JPEG-Dateien falls Ihre Kamera beide Formate erstellt und speichern Sie einen Satz in einem umbenannten Unterordner.

Sie können diese Importeinstellungen speichern und immer wieder verwenden oder Sie speichern unterschiedliche Sätze für unterschiedliche Vorgänge.

In diesem Kapitel verwenden wir eine Digitalkamera als Beispiel für den Import, aber der Vorgang ist eigentlich bei jedem Wechseldatenträger der gleiche. Sie können auf die Option "Vom Laufwerk" verwenden und zur Kamera in der Ordnerstruktur navigieren.

### Über den Gerätedetektor

Der Gerätedetektor ist eine kleine, separate Anwendung außerhalb von ACDSee, die im Hintergrund läuft, sobald Sie den Computer starten. Er erkennt automatisch wenn Sie ein Gerät anschließen, das Bilder oder Mediadateien enthält, oder eine CD mit Bildern in Ihr CD-ROM Laufwerk einlegen. Der Gerätedetektor zeigt ein Symbol in der Taskleiste an (in der Ecke rechts unten) ihrer Windows Werkzeugleiste. Wenn Sie eine Kamera mit dem Computer verbinden, ändert sich die Farbe des Symbols und zeigt ein Fenster an mit der Frage, was Sie mit den Fotos tun möchten.



ACDSee Gerätedetektor-Symbol - inaktiv



ACDSee Gerätedetektor-Symbol - Kamera angeschlossen

# Fotos importieren

## So importieren Sie Fotos über das Dialogfeld "Importieren aus":

1. Schließen Sie zunächst die Kamera an den Computer an und vergewissern Sie sich, dass das Kabel sicher ist. Wenn Sie die Kamera einschalten, erkennt der Gerätedetektor die Kamera und fordert Sie zu einer der folgenden Handlungen auf:

- **Dateien mit ACDSee importieren**

(Wenn Sie diese Option in diesem Stadium wählen, starten Sie sofort das Fenster "Importieren aus".)

- **Nichts**

2. Wählen Sie zunächst **Nichts** und klicken Sie dann auf **OK**, um den Gerätedetektor zu schließen.
3. Zum Starten des "Importieren aus" Fensters in ACDSee klicken Sie auf **Datei | Importieren. | Von Gerät.**

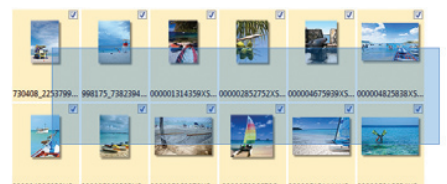
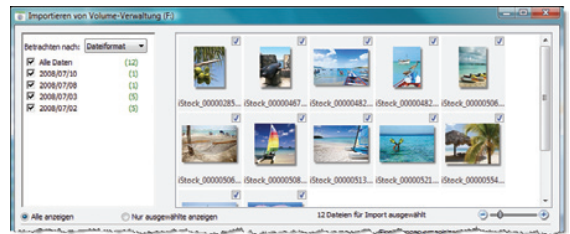
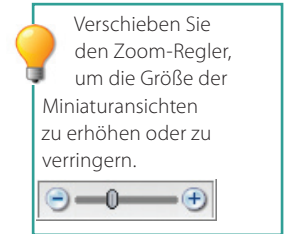
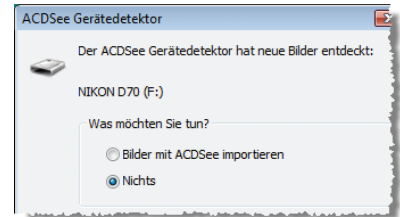
## So wählen Sie Fotos für den Import aus:

1. Wenn sich das Fenster "Importieren aus" öffnet, wählen Sie die Ansicht der Fotos auf dem Gerät nach **Datum** oder **Dateityp**.

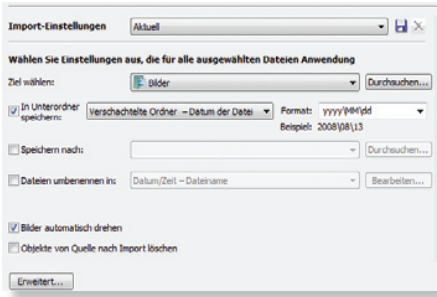
Wenn Sie die Fotos nach Datum anzeigen möchten, zeigt Ihnen das Fenster "Importieren aus" eine Liste mit den Erstellungsdaten der Fotos an.

Wenn Sie die Fotos nach Typ anzeigen möchten, werden sie nach Dateitypen wie JPEG, RAW oder TIF aufgelistet.

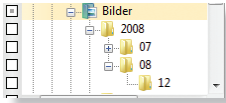
2. Möchten Sie spezielle Dateien auswählen, deaktivieren Sie die Auswahl aller Fotos durch Klicken auf die Kontrollkästchen "Nur Datum" oder "Nur Dateitypen" im Bereich "Betrachten nach".
3. Jetzt können Sie in der linken Leiste die Kontrollkästchen nach Datum oder Dateityp aktivieren oder deaktivieren. Wenn Sie zum Beispiel nur die Fotos anzeigen möchten, die Sie letztes Wochenende gemacht haben, aktivieren Sie das Kontrollkästchen für diese Daten, damit nur diese Bilder im Vorschaufenster angezeigt werden.
4. Außerdem können Sie im Vorschaufenster die Fotos einzeln oder in Gruppen auswählen, die Sie importieren möchten. Aktivieren oder deaktivieren Sie die Kontrollkästchen durch Auswählen des kleinen Kästchens in der rechten oberen Ecke jeder Miniaturansicht.
5. Um im Vorschaufenster Gruppen von Bildern auszuwählen, plazieren Sie den Mauszeiger auf einer freien Fläche, ziehen Sie ein Auswahlfeld um die Fotos und klicken Sie dann auf das Kästchen in einem Foto. Alle ausgewählten Fotos sind jetzt aktiviert. .
6. Um nur die anzuzeigen, die Sie ausgewählt haben, klicken Sie auf das Optionsfeld **Nur ausgewählte anzeigen**.



## So wählen Sie Importeinstellungen aus:

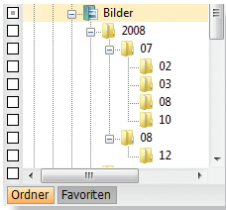


1. Wählen Sie zunächst einen Speicherort aus, an dem Sie die Fotos auf Ihrem Computer speichern möchten. Normalerweise werden Fotos im Ordner "Bilder" oder "Eigene Bilder" gespeichert. Um einen anderen Speicherort auszuwählen, klicken Sie auf die Schaltfläche **Durchsuchen**.
2. Wenn Sie die Bilder in einem Unterordner (empfohlen) speichern möchten, aktivieren Sie das Kontrollkästchen **In Unterordner speichern** und anschließend eine der folgenden Optionen:
  - **Einzelner Ordner nach Name sortiert** - alle Fotos werden in einen Ordner importiert und erhalten den Namen, den Sie im Feld Dateiname angegeben haben. .



- **Einzelner Ordner - heutiges Datum** - alle Fotos werden in einen Ordner mit dem heutigen Datum importiert.
- **Verschachtelter Ordner - heutiges Datum** - die Fotos werden in verschachtelten Ordnern nach ausgewähltem Format und dem heutigen Datum platziert.

Wenn Sie z.B ein Datum im Format JJJJ\MM\TT und Sie die Fotos am 4. Juli 2008 importieren, erstellt ACDSee einen Ordner namens 2008, einen Unterordner namens 07 und noch einen Unterordner namens 04 und speichert alle Dateien in den Ordner 04.



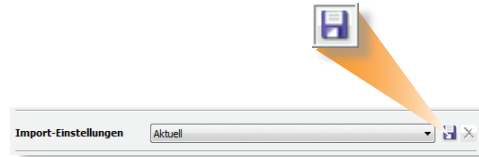
- **Verschachtelter Ordner - Dateidatum** - die Fotos werden in verschachtelten Ordnern nach ausgewähltem Format und dem Erstellungsdatum platziert.  
Wenn Sie z.B. ein Format wie JJJJ\MM\TT auswählen und Sie importieren Bilder von vor vielen Monaten oder Tagen, erstellt ACDSee einen Ordner für jeden Monat und Tag und platziert jedes Foto mit dem gleichen Dateidatum in den entsprechenden Ordner. Es werden also alle Bilder, die an dem gleichen Tag aufgenommen wurden, in einen Ordner gespeichert.
- **Ordernamen erhalten** - Wenn Sie Fotos mit der Option "Von Laufwerk" importieren und die Fotos in einer komplexen Ordnerstruktur angeordnet sind, die Sie erhalten möchten, wählen Sie diese Option. ACDSee erstellt eine exakte Kopie der Ordner auf dem Laufwerk und speichert dort die Fotos.

3. Wenn Sie nichts als Ziel in den Unterordnereinstellungen angegeben haben, können Sie das Kontrollkästchen **Backup auf** und dann auf **Durchsuchen**, um einen neuen Speicherort für den Backup-Ordner zu finden oder neu zu erstellen. Wenn Sie einen Platz in der Unterordneroption gefunden haben, erstellt ACDSee eine exakte Kopie der Wahl Ihrer Unterordner, damit Ihr Backup exakt Ihrem ursprünglichen Ordner entspricht und Sie so Ihre Fotos leichter finden können.
4. Um Ihre Fotos noch während des Import-Vorgangs umbenennen, aktivieren Sie das Kontrollkästchen **Dateien umbenennen in**. Sie können einen der Standard-Umbenennungsformate aus der Dropdown-Liste wählen, oder Ihr eigenes Format durch klicken auf die Schaltfläche **Bearbeiten** erstellen. Ein Beispiel des Umbenennungs-Formats wird angezeigt, damit Sie sehen können, wie Fotos benannt werden.

5. Sie können nach dem Import von der Kamera die Bilder auch automatisch drehen oder löschen. Aktivieren Sie das Kontrollkästchen **Bilder automatisch drehen**. Aktivieren Sie das Kontrollkästchen **Objekte von Quelle nach Import löschen**.
6. Speichern Sie die Importeinstellungen, um Sie für den nächsten Import von Fotos erneut zu verwenden. Wenn Sie die Einstellungen speichern, können Sie beim nächsten Mal einfach diese Importeinstellungen auswählen und Ihre Fotos importieren.
  - Klicken Sie auf das Symbol **Speichern**, benennen Sie die Importeinstellungen und klicken Sie anschließend auf die Schaltfläche **Speichern**.



Wenn Sie neue Kategorien in ACDSee hinzufügen, sehen Sie diese beim nächsten Import durch "Importieren aus". Weitere Informationen zum Hinzufügen von neuen Kategorien finden Sie im Abschnitt **Kategorien verwenden**.

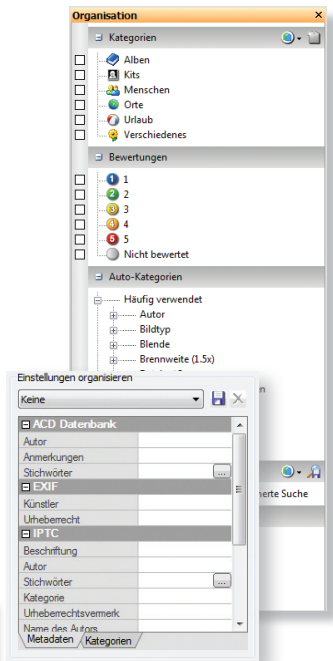
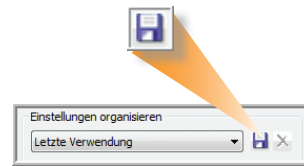


### Organisation während des Importvorgangs

Nachdem Sie Fotos ausgewählt und Ihre Importoptionen festgelegt haben, sollten Sie über das Hinzufügen von Organisationsinformationen zu Ihren Fotos nachdenken, damit Sie diese einfacher finden können. Das Fenster "Importieren aus" enthält viele der Organisationseinstellungen, die in der Hauptanwendung ACDSee's enthalten sind, inklusive Kategorien und Metadaten. Durch das Organisieren Ihrer Fotos während des Imports sparen Sie viel Zeit.

### Organisationseinstellungen auswählen:

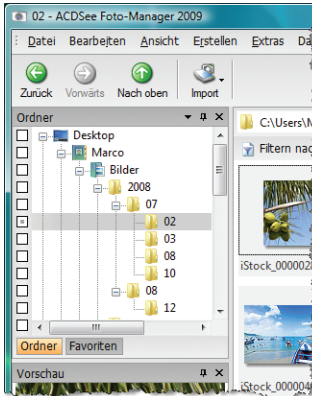
1. Geben Sie in der Registerkarte **Metadaten** Informationen über die Fotos, Name des Fotografen, Ort und Schlüsselwörter ein. Im Abschnitt **Schlüsselwörter verwenden** lernen Sie, wie man Schlüsselwörter der Liste hinzufügt.
2. Klicken Sie auf die Registerkarte **Kategorien**, um den Fotos Kategorien hinzuzufügen. Mit Kategorien können Sie auch Fotos mit ähnlichen Themen mit nur einem Klick finden.
3. Speichern Sie die Organisationseinstellungen, um Sie für den nächsten Import von Fotos erneut zu verwenden. Wenn Sie die Einstellungen speichern, können Sie beim nächsten Mal einfach diese Organisationseinstellungen auswählen und Ihre Fotos importieren.



4. Klicken Sie auf das Symbol **Speichern**, benennen Sie die Organisationseinstellungen und klicken Sie anschließend auf **Speichern**.
5. Klicken Sie auf **Importieren**, wenn Sie fertig sind.
 

Ein Verlaufsfenster zeigt an, dass ACDSee die Fotos importiert.
6. Wenn das Dialogfeld "Import abgeschlossen" erscheint, klicken Sie auf **Ja**, um Ihre Fotos im Browser anzusehen.

## Verschieben und Kopieren von Fotos



Am einfachsten ist es, die Fotos über Kopieren und Einfügen von Ihrer Kamera nach ACDSee mit der Ordnerleiste einzufügen. Sie können Fotos auch von einem in einen anderen Ordner verschieben.

### Kopieren und Einfügen von Fotos mit der Ordnerleiste:

1. Wenn Ihre Kamera verbunden und eingeschaltet ist, können Sie über die Ordnerleiste zu Ihrer Kamera oder dem entsprechenden Ordner im Ordnerbaum navigieren.
2. Klicken Sie auf die Kamera, den Ordnernamen oder auf das Easy-Select-Kästchen links, um die Fotos in der Dateiliste anzuzeigen.
3. Wenn Sie die Fotos aus mehr als einem Ordner kopieren möchten, klicken Sie auf das Easy-Select-Kästchen neben diesen Ordnern und die Fotos werden für Sie zur Auswahl der Dateiliste hinzugefügt.
4. Wählen Sie die gewünschten Fotos folgendermaßen aus:



- Klicken Sie in die Dateiliste und drücken Sie **Strg + A**, um ALLE Fotos in der Dateiliste auszuwählen.
- Ziehen Sie einen Auswahlrahmen um die Fotos, die Sie auswählen möchten.
- Strg + einen Klick auf einzelne Fotos für die Auswahl.
- Klicken Sie auf das erste Foto, das ausgewählt werden soll, blättern Sie zum letzten und drücken Sie dann Alt + einen Klick. Alle Fotos zwischen dem ersten und dem letzten sind nun ausgewählt.

5. Mit diesen ausgewählten Fotos können Sie folgendes machen:

- Klicken Sie auf **Bearbeiten | Kopieren** (oder drücken Sie **Strg + C**), um alle Fotos in die Zwischenablage zu kopieren und dann auf **Bearbeiten | Einfügen**, (oder drücken Sie **Strg + V**), um sie in den neuen Ordner einzufügen.
- Ziehen Sie die Fotos über den Namen des Zielordners in der Ordnerleiste und lassen Sie dann den Mauszeiger los.

Sie können mit der Funktion Drag and Drop Fotos von Ihrer Kamera mit dem Microsoft Windows Explorer nach ACDSee verschieben. Wenn beide Fenster angezeigt werden, können Sie Ihre Fotos einfach von Windows in die Dateiliste von ACDSee ziehen. Dies ist die beste Möglichkeit für das erste Importieren von Ihrer Kamera, oder wenn Sie keine Datenbankinformationen von ACDSee erhalten möchten.

! Die Informationen in der Datenbank werden durch ACDSee erstellt, gespeichert und verwendet. Wenn Sie Ihre Dateien mit anderen Programmen wie dem Windows Explorer kopieren, verschieben oder umbenennen, kann ACDSee diese Änderungen nicht zurückverfolgen und die Verknüpfung mit der Datenbank ist unterbrochen. Dies kann zum Verlust von Daten führen. Um dies zu verhindern, verwenden Sie stets ACDSee zum Verschieben, Kopieren oder Umbenennen Ihrer Fotos und Mediadateien.

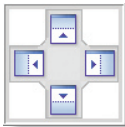
## Durchsuchen und Anzeigen

ACDSee zeigt im Browser Ihre Fotos und Dateien als Liste von Miniaturansichten an, die Sie vergrößern/verkleinern, anpassen oder beliebig sortieren können. Im Viewer können Sie die Fotos und Mediadateien in ihrer tatsächlichen Größe oder bei einer beliebigen Vergrößerung anzeigen. Sie können Dateien aber auch in der Schnellansicht oder im ACDSee Showroom betrachten.



### Kompass: Der

Kompass wird aktiviert, sobald Sie eine Leiste im Browser verschieben, um Ihnen bei der exakten Positionierung der Leiste zu helfen. Dieser Kompass besteht aus einem äußeren und einem inneren Ring mit Pfeilen. Wenn Sie mit dem Mauszeiger über einen dieser Pfeile fahren, zeigen Ihnen die eingegrabten Bereiche an, wo sich das Fenster befinden würde. Bewegen Sie den Mauszeiger über die Mitte des Kompass, um ein Fenster über ein anderes zu stapeln.



Sie können ein Fenster aus dem Stapel verschieben, indem Sie auf seine Registerkarte klicken und es an den neuen Platz verschieben.

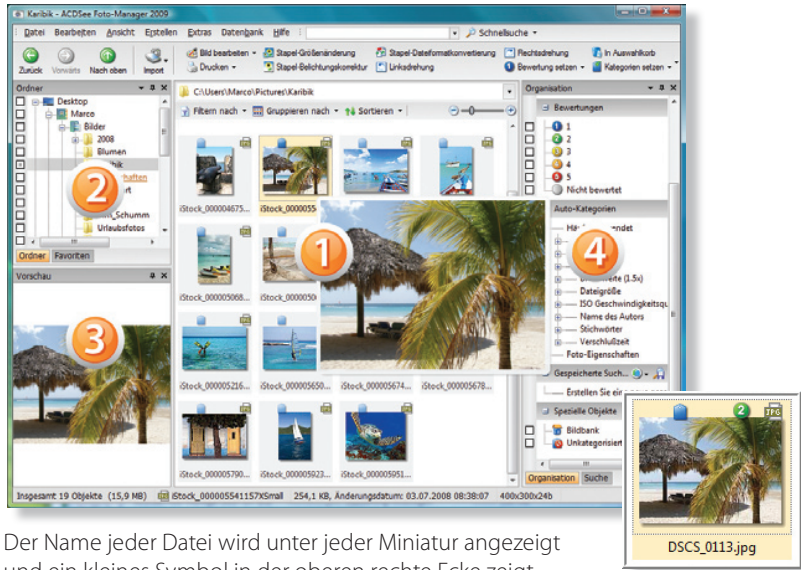
Wenn Sie alle Fenster des Stapels verschieben möchten, klicken Sie auf die Titelleiste des obersten Fensters und positionieren Sie es neu.

Um ein Fenster schnell an die alte Position zurückzuverschieben, doppelklicken Sie einfach auf dessen Titelleiste.

Sie können die Reihenfolge eines Stapels ändern, indem Sie die Registerkarten nach links oder rechts verschieben.

## Durchsuchen

- Der zentrale Teil eines Browsers ist die Dateiliste. Diese besteht normalerweise aus einer Liste von Miniaturansichten der Fotos im aktuellen Ordner, kann aber auch Suchergebnisse, bewertete Fotos, Bilder, Schriften oder sogar eine Textliste von Datenamen enthalten.



Der Name jeder Datei wird unter jeder Miniatur angezeigt und ein kleines Symbol in der oberen rechten Ecke zeigt das Dateiformat oder den Bildtyp an. Hat eine Datei eine Bewertung, wird neben dem Dateiformat ein Bewertungs-Symbol angezeigt. Wenn die Datei einer Kategorie zugeordnet wurde, hat Sie eine blaue Registerkarte. Befinden sich Ordner unter dem aktuellen Ordner, wird Ihnen ein Ordner mit kleinen Miniaturansichten der ersten Bilder in diesem Ordner angezeigt.

- In der oberen linken Ecke des Browsers befindet sich die Ordnerleiste, welche die Ordnerstruktur Ihres Computers sowie alle CD/DVD-Laufwerke, Kameras oder Wechseldatenträger anzeigt. Klicken Sie auf den Namen eines Ordners oder Laufwerks im Ordnerfenster, um den Inhalt in der Dateiliste anzuzeigen.
- Unter der Ordnerleiste befinden sich zwei weitere - die Kalender- und Favoritenleiste. Sie können Ihre Registerkarten neben dem Register "Ordner" unten in der Leiste finden. Klicken Sie auf dieses Register, um die Leiste in den Vordergrund zu bringen.
- In der unteren linken Ecke des Layouts befindet sich das Vorschaufenster. Klicken Sie auf ein Foto in der Dateiliste, um eine größere Ansicht in der Vorschauleiste zu erhalten.
- Rechts auf dem Bildschirm befindet sich die Organisationsleiste, welche leistungsstarke Tools zum Bewerten Ihrer Dateien und dem Arrangieren in Kategorien oder Auto-Kategorien enthält.

Ganz unten auf dem Bildschirm befindet sich die Statusleiste, die sich ständig verändert, um detaillierte Informationen darüber zu geben, welche Auswahl Sie getroffen haben oder wo sich Ihr Mauszeiger befindet.

# Ändern des Browserlayouts

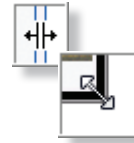
Das Browser-Layout zeigt die beliebtesten Tools und Features in einem benutzerfreundlichen Layout an, aber es gibt noch weitere Fenster die sehr hilfreich sind und Sie sollten Ihren Browser individuell anpassen, um einige Leisten anzuzeigen und andere zu verbergen. Sie finden alle Leisten unter **Ansicht** in der Menüleiste.

Es ist ganz einfach, den Browser individuell anzupassen. Sie können ganz schnell Ihre Leisten in der Größe verändern, verschieben, schwebend gestalten oder übereinander stapeln - und das an fast jeder Position um die Dateiliste herum.

Sie können jederzeit den Browser in sein ursprüngliches Layout zurücksetzen indem Sie auf **Ansicht | Layout neu einstellen** klicken.

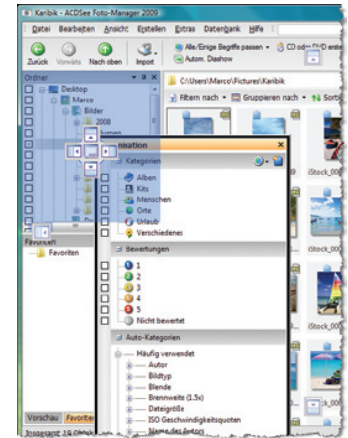
## So ändern Sie die Größe von Leisten:

1. Bewegen Sie Ihren Mauszeiger über den Rand jeder Leiste bis er sich in einen Pfeil mit zwei Spitzen verwandelt.
2. Klicken Sie auf den Rand des Fensters und ziehen Sie ihn dann, um die Größe zu ändern. (Falls die Leiste schwebend ist, können Sie auch an der Kante ziehen.)



## So verschieben Sie die Organisationsleiste:

1. Ziehen Sie die Titelleiste der Organisationsleiste und halten Sie die Maustaste über einen der Pfeile des Kompass. Ein schattierter Bereich wird sichtbar, der Ihnen eine mögliche Position der Leiste anzeigt, wenn Sie den Mauszeiger loslassen.
2. Um die Organisationsleiste über den Stapel an Ordnern, Kalendern und Favoriten zu bringen, bewegen Sie einfach den Mauszeiger über die Mitte des Kompass und lassen Sie den Mauszeiger los. Die Organisationsleiste befindet sich jetzt ganz oben auf dem Stapel der anderen Leisten. (Doppelklicken Sie auf die Titelleiste der Organisationsleiste, um sie schnell an ihre ursprüngliche Position zu bringen.)

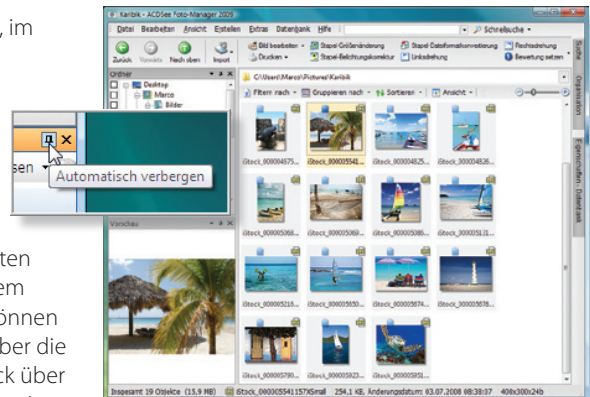


## So öffnen und verbergen Sie automatisch Leisten:

1. Um das Eigenschaftenfenster zu öffnen, klicken Sie auf **Ansicht | Eigenschaften**.

Die Eigenschaftenleiste öffnet sich rechts im Browser, im selben Stapel wie die Organisationsleiste.

2. Um den Eigenschaften- und Organisationsleistenstapel auszublenden, klicken Sie auf die Schaltfläche **Automatisch ausblenden** in der oberen rechten Ecke der Eigenschaftenleiste.



Die beiden Fenster sind jetzt in der rechten Browserseite ausgeblendet, lediglich ihre Registerkarten werden angezeigt. Sie haben somit mehr Platz auf dem Bildschirm für die Dateiliste und die Miniaturen. Sie können beide Fenster anzeigen, indem Sie den Mauszeiger über die Registerkarte ziehen. Wenn Sie den Mauszeiger zurück über die Dateiliste ziehen, wird das Fenster selbst ausgeblendet.

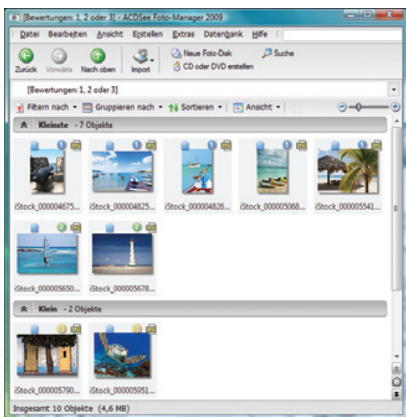
## Lassen Sie die Dateiliste für Sie arbeiten

### Dateilisten-Werkzeugleiste

Oben in der Dateiliste finden Sie eine eigenständige Werkzeugleiste mit einem Regler, um schnell Miniaturansichten in der Größe zu verändern, sowie weitere Tools zum Filtern, Gruppieren, Sortieren oder dem Auswählen von Dateien. Mit der Option "Ansicht" können Sie die Dateiliste ändern, um Dateien als Filmstreifen, Kacheln, Symbole oder detaillierten Text anzuzeigen.

### Filtern

Klicken Sie auf die Schaltfläche **Filtern nach**, um nur die Dateitypen auszuwählen, die Sie anzeigen möchten und alle anderen auszufiltern. Sie können außerdem die Easy-Select-Leiste in der Ordnerleiste und der Kategorienleiste verwenden, um nur bestimmte Kategorien, Auto-Kategorien, Bewertungen oder eine Kombination aus allen anzuzeigen. Weitere Informationen über die Easy-Select-Leiste finden Sie im Abschnitt Organisieren und Finden.



### Gruppieren

Je mehr Bilder sich in der Dateiliste befinden, desto hilfreicher kann Gruppieren sein. Zum Gruppieren von Dateien klicken Sie auf **Gruppieren nach** und wählen Sie aus, ob Sie aus den 12 verschiedenen Gruppierungsformen von Dateiname, über Schlüsselwörter, Autor bis hin zu Bildgröße wählen möchten. Einmal gruppiert können Sie die Reihenfolge rückgängig machen oder ein Inhaltsverzeichnis der Gruppierung hinzufügen.

### Sortieren

Sortieren in der Dateiliste bezieht sich auf die Reihenfolge der angezeigten Dateien. Normalerweise wird nach dem Dateinamen sortiert. Sie können jedoch nach Dateigröße, Format, Datum oder einer beliebigen Zahl von Dateieigenschaften sortieren. Mit der Funktion Drag and Drop können Sie außerdem Dateien innerhalb der Dateiliste verschieben, um sie neu anzuordnen.

## Ansicht

Doppelklicken Sie auf ein beliebiges Foto oder eine Mediadateien in der Dateiliste, um es/sie in voller Größe im ACDSee-Viewer anzuzeigen.

Der Viewer öffnet Ihre Bilder und zeigt sie möglichst mit ihrer tatsächlichen Größe an. Wenn das Foto größer als der Bildschirm ist, passt der Viewer es so an, dass Sie das gesamte Bild sehen können.

Genau wie der Browser hat der Viewer oben eine Werkzeugleiste, die Tastaturbefehle zu den am häufigsten verwendeten Werkzeugen enthält, wie z.B. den Zoom- und Auswahloptionen.

Der Viewer hat außerdem eine Werkzeugleiste links, die Tastaturbefehle zu ACDSee's Bearbeitungs-Tools bietet. Weitere Informationen zu diesen Tools finden Sie im Abschnitt "Korrigieren und nachbessern".

Im Viewer können Sie durch die Fotos und Mediadateien im gleichen Ordner und der gleichen Reihenfolge blättern, wie sie in der Dateiliste erscheinen. Wenn Sie eine Radmaus verwenden, können Sie am schnellsten durch die Bilder blättern, indem Sie das Rad einmal vor oder zurück drehen. Sie können aber auch die **Seite runter** oder **Seite hoch** Tasten auf der Tastatur verwenden.



Sie können den Zoomgrad so festlegen, dass Fotos stets mit ihrer tatsächlichen Größe angezeigt werden, auch wenn sie größer als der Bildschirm sind.

Um den Zoomgrad festzulegen, klicken Sie auf **Zoom | Zoomen auf**. Wenn sich das Dialogfeld "Zoomgrad" öffnet, setzen Sie die **Festlegen** Steuerung auf **100%**. Klicken Sie auf das Kontrollkästchen **Auf diesen Zoom festsetzen** und anschließend auf **OK**.

Um zum Browser zurückzukehren, doppelklicken Sie auf das Foto im Viewer oder klicken Sie auf die Schaltfläche **Durchsuchen** in der Werkzeugleiste.

## Automatisches Blättern

Wenn Sie Ihre Fotos in voller Größe angezeigt haben möchten, können Sie Tastaturbefehle verwenden, um eine einfache Diashow zu erstellen.

### So erstellen Sie eine einfache Diashow:

1. Drücken Sie im Viewer auf der Tastatur auf **F**, um das Bild in voller Größe zu betrachten.
2. Klicken Sie anschließend auf die Schaltfläche **Anhalten/Pause** auf der Tastatur, um automatisch durch die Fotos in dem Ordner zu blättern. Sie können aber auch mit dem Mausrad blättern.
3. Drücken Sie erneut auf **Pause**, um das Blättern zu beenden.
4. Drücken Sie erneut **F**, um zum normalen Viewer zurückzukehren, oder **Esc**, um zurück zum Browser zu gelangen.



Wenn Ihr Foto größer als der Bildschirm ist oder Sie es stark vergrößert haben, können Sie das Foto im Fenster verschieben, um verschiedene Bereiche zu sehen. Der Mauszeiger verwandelt sich in eine Hand und Sie können das Foto an eine neue Position verschieben.

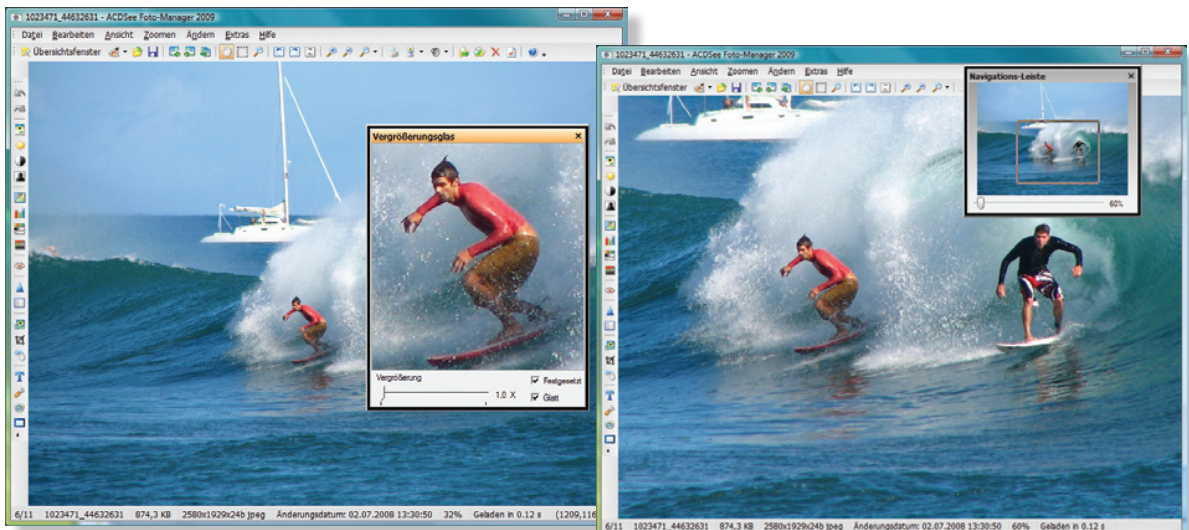


## Bereiche eines Fotos vergrößern

Mit zwei Tools im Viewer können Sie einen kleinen Bereich eines Bildes vergrößern, ohne die Übersicht zu verlieren, wo Sie sich im Bild befinden.

Die Lupe verhält sich wie ihr Name schon sagt. Wenn Sie auf **Ansicht | Lupe** klicken, öffnet sich ein in der Größe veränderbares Fenster und zeigt einen vergrößerten Bereich des Fotos an. Der vergrößerte Bereich ändert sich, sobald Sie den Cursor bewegen und zeigt exakt die Fläche unterhalb des Cursors an - als ob Sie eine wirkliche Lupe verwenden würden.

Der Navigator funktioniert genau umgekehrt. Wenn Sie das Bild extrem vergrößert haben passiert es leicht, dass man den Überblick verliert, welchen Bereich des Bildes man betrachtet. Wenn Sie auf **Ansicht | Navigator** klicken, öffnet sich ein in der Größe veränderbares Fenster, das Ihnen eine Übersicht des Fotos mit einem kleinen Kästchen anzeigt, welches den Bereich anzeigt, der im Viewer angezeigt wird.



## Quick View

Wenn Sie auf eine Datei im Windows Explorer oder einer E-Mail doppelklicken, öffnet sich eine kleinere, schnellere Version des Viewers, mit der Sie Fotos betrachten können, ohne ACDSsee zu öffnen. Quick View ist eine vereinfachte Version des Viewers, die aber über die meisten gleichen Tastaturbefehle verfügt. Klicken Sie auf das **Ansichtsfenster**, um den ACDSsee Viewer zu öffnen, oder klicken Sie auf das Symbol **Foto-Manager**, welches den Browser öffnet.

## Showroom



Der ACDSsee Showroom ist ein Widget, mit dem Sie Ihre Foto-Kollektion so richtig herausstellen können, indem Sie eine kleine Diashow auf Ihrem Desktop anzeigen lassen, während Sie arbeiten. Sie können bis zu 16 verschiedene Diashows gleichzeitig auf Ihrem PC ausführen, auch wenn ACDSsee nicht geöffnet ist.

### So erstellen Sie eine Desktop-Diashow mit ACDSsee Showroom:

1. Gehen Sie in ACDSsee zu dem Ordner, der die Bilder, die Sie der Desktop-Diashow hinzufügen möchten, enthält.
2. Führen Sie einen der folgenden Schritte durch:
  - Klicken Sie auf **Erstellen | ACDSsee Showroom erstellen**.
  - Klicken Sie auf **Start | Programme | ACD Systems | ACDSsee Showroom**.

Schon beginnt die Diashow.

## Anzeige Ihrer Fotos nach Datum/Monat

Sie können mit dem Fotokalender Ihre Fotos nach Monat und Datum durchsuchen. Andere Anzeigeeoptionen sind die Ereignisansicht, die Jahres-, Monats- oder Tagesansicht. Der Fotokalender zeigt Miniaturansichten pro Tag in einem Monat. In der oberen rechten Ecke des Kalenders sehen Sie die Gesamtzahl der Fotos für diesen Monat.

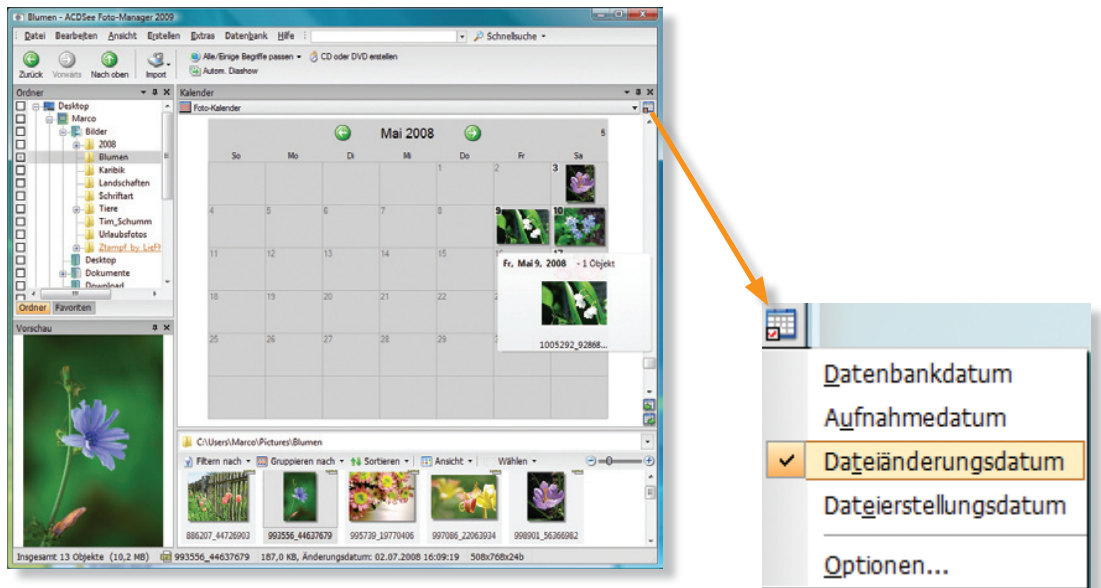
### So öffnen Sie den Fotokalender:

1. Klicken Sie in der Menüleiste auf **Ansicht | Kalender**.  
Über der Dateiliste wird der Fotokalender geöffnet. Die Dateiliste wird nach unten verschoben, so dass Sie eine Reihe mit Miniaturansichten sehen. Wenn es für einen bestimmten Tag keine Fotos gibt, ist dieser Bereich leer.
2. Bewegen Sie Ihren Mauszeiger über einer der Miniaturansichten, um die ersten vier Fotos dieses Datums angezeigt zu bekommen.
3. Sie können verschiedene Teile des Fotokalenders nutzen, um sich Fotos in der Dateiliste anzusehen. Führen Sie einen der folgenden Schritte aus:
  - Klicken Sie auf den Namen des Monats zwischen den grünen Pfeilen, um sich alle Fotos für diesen Monat in der Dateiliste (am unteren Fensterrand) anzeigen zu lassen.
  - Klicken Sie auf eine Miniaturansicht, um alle Bilder eines bestimmten Tages anzusehen.



Damit Ihre Bilder in einer Kalenderleiste erscheinen können, muss der Ordner mit den Bildern bereits aufgerufen gewesen sein, so dass die Datenbank die Daten aufnehmen kann. Eine andere Möglichkeit wäre, die Bilder mit Hilfe des Dateikatalogisierungs-Assistenten so zu katalogisieren, dass sie in der ACDSsee-Datenbank sind.

- Fahren Sie mit dem Mauszeiger nacheinander über alle Tage, um alle Fotos einer Woche auszuwählen und anzuzeigen.
  - Klicken Sie auf den Namen des Tages (Montag, Dienstag, etc.), dann erscheinen alle Fotos für alle Montage, Dienstage etc. in diesem Monat.
4. Ziehen Sie bei gedrückter Maustaste die Titelleiste der Kalenderleiste, um sie frei schweben zu lassen oder um sie auf einen anderen Monitor zu ziehen. Sie können auch eine Ecke der frei schwebenden Leiste ziehen, um die Größe zu ändern und die Miniaturansichten größer oder kleiner angezeigt zu bekommen.
  5. Um im Fotokalender zur Tagesansicht, Monats-, Jahres- oder Ereignisansicht zu wechseln, klicken Sie auf den Pfeil in der Dropdown-Liste am oberen Rand der Leiste.
  6. Sie können auf das Symbol in der oberen rechten Ecke der Leiste klicken, um einen anderen Datentyp für die Anzeige der Fotos zu verwenden oder um die Optionen der Kalenderleiste zu ändern.



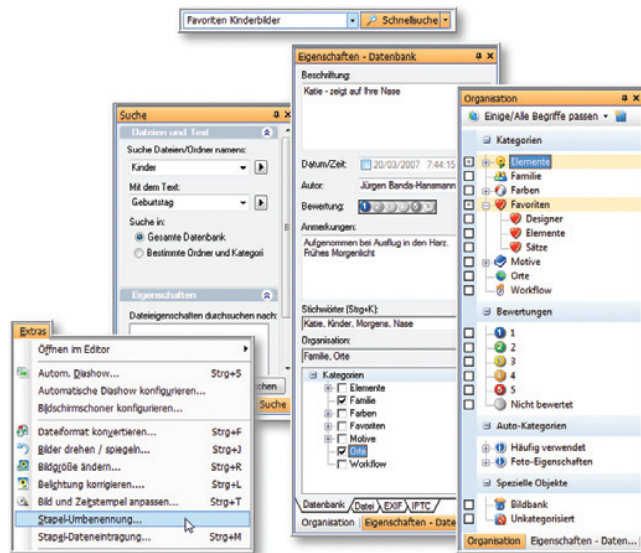


## Organisieren und Finden

ACDSee's leistungsstarke Datenbank und seine Organisations- und Suchwerkzeuge machen es Ihnen leicht, tausende von Dateien zu verwalten - oder das eine bestimmte Bild schnell zu finden. Je mehr Informationen Sie in die ACDSee Datenbank eingeben, wie Autor, Schlüsselwörter oder Kategorien, desto mehr Optionen haben Sie zum Durchsuchen, Anzeigen und Finden Ihrer Dateien.

# Organisieren

Sie können die Fotos nicht nur durchsuchen und anzeigen, sondern auch die integrierten Werkzeuge von ACDSee nutzen, um die Sammlung zu organisieren und zu verwalten. Zu diesen Werkzeugen gehören Stapelverarbeitungswerkzeuge, die mehrere Dateien bearbeiten, Kategorisierungs- und Bewertungssysteme und eine leistungsstarke Datenbank, in der Sie alle Ihre wichtigen Bilddateien speichern können.



! Die Daten in der Datenbank werden durch ACDSee erstellt, gespeichert und verwendet. Wenn Sie Ihre Dateien mit anderen Programmen wie dem Windows Explorer kopieren, verschieben oder umbenennen, kann ACDSee diese Änderungen nicht zurückverfolgen und die Verknüpfung mit der Datenbank ist unterbrochen. Dies kann zum Verlust von hinzugefügten Daten führen, wie Schlüsselwörter oder Kategorien. Um dies zu verhindern, verwenden Sie stets ACDSee zum Verschieben, Kopieren oder Umbenennen Ihrer Fotos und Mediadateien.

## Über die ACDSee-Datenbank

Die ACDSee-Datenbank besteht aus verschiedenen Dateien, die ACDSee erstellt und auf der Festplatte speichert. In diesen Dateien ordnet ACDSee alle Daten für Ihre Fotos, Bilder und Ihre Mediadateien an und speichert sie, wie Schlüsselwörter, Kategorien, Bewertungen, Daten und Autoren. ACDSee speichert außerdem Miniaturvorschauen aller Ihrer Bilder, damit Sie schneller die Ordner und Dateien durchblättern können.

ACDSee fügt automatisch Dateiinformationen und Miniaturansichten zu Ihrer Datenbank hinzu, während Sie Ihre Bilder durchsehen. Dieser Vorgang wird Katalogisierung genannt. Beim ersten Start von ACDSee katalogisiert es automatisch den Inhalt Ihres Ordners "Eigene Bilder".

Mit der Datenbank können Sie ganz einfach Ihre Bilder organisieren und finden. Das Durchsuchen der Datenbank ist außerdem genauer als das Durchsuchen von Ordnern oder das Suchen nach einem Dateinamen. Je mehr Informationen Sie in die Datenbank eingeben, desto einfacher wird es für Sie, Ihre Bildersammlung zu verwalten.

Außerdem können Sie die Informationen in Ihrer Datenbank mit anderen ACDSee-Benutzern teilen oder die Informationen von früheren ACDSee-Versionen konvertieren.

## Organisations-Tools

ACDSee bietet eine Auswahl an Werkzeugen an, die Ihnen beim Organisieren und Kontrollieren Ihrer Bildersammlung behilflich sind. Jedes Werkzeug bietet Ihnen eine andere Methode zum Gruppieren, Organisieren und Lokalisieren Ihrer Dateien. Keines der Werkzeuge schränkt Sie ein, eine bestehende Struktur zu verwenden, sondern bietet Ihnen die Möglichkeit, Ihre Dateien frei zu benennen und zu organisieren.


Zwei der beliebtesten und hilfreichsten Werkzeuge sind Kategorien und Schlüsselwörter. Verwenden Sie diese beiden Tools, um schnell eine Gruppe von Bildern mit einem ähnlichen oder speziellen Thema zu finden.

### Kategorien verwenden

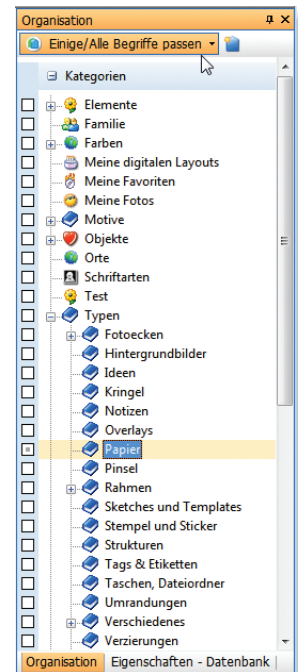
Sie können Kategorien dazu verwenden, Ihre Dateien zu ordnen und Gruppen von Fotos zu erstellen, ohne weitere Kopien anzufertigen oder Dateien in andere Ordner verschieben zu müssen. Mit Kategorien können Sie auch Bilder mit ähnlichen Themen mit nur einem Klick finden. Ein einzelnes Bild kann mehreren Kategorien entsprechen.

Wie Sie die Kategorien anordnen, hängt ganz von Ihren Vorstellungen ab. Hier finden Sie lediglich einige Vorschläge, die Ihnen den Anfang erleichtern können:

- Erstellen Sie Kategorien auf der obersten Ebene, die auf Themen wie Familie, Urlaub, Arbeit oder Schule basieren. Erstellen Sie dann Unterkategorien. Unter „Familie“ können Sie z.B. Unterkategorien wie Eltern, Kindern, Nichten und Neffen und Großeltern erstellen, oder verwenden Sie tatsächliche Namen. Bilder von Familienfeiern passen sicher in mehr als eine Kategorie oder Unterkategorie (Feiern, Familie, Urlaub). Im Gegensatz zu Ordnersystemen sind jedoch zusätzliche Kopien von Fotos nicht erforderlich, wenn Sie diese mehreren Kategorien zuweisen und dann die Kategorie auswählen, zu der das Bild gehört.
- Verwenden Sie Kategorien, um ein Workflow-System zu erstellen, mit dem Sie Fotos bezeichnen können, die druckfertig sind oder Fotos, die noch bearbeitet werden müssen. Sie können auch Kategorien erstellen, um anzuzeigen, welcher Aufgabentyp noch erledigt werden muss. Z.B. eine Kategorie mit dem Namen „Bearbeiten“ mit den Unterkategorien „Belichtung“, „Farbstich“ und „Schärfen“. Sie können dann Bilder zu einer oder mehr Kategorien zuweisen, für die solche Aufgaben erforderlich sind. Wenn Sie mit dem Bearbeiten der Bilder fertig sind, können Sie einfach das Bild aus der Kategorie löschen.
- Verwenden digitaler Fotoalben haben tausende Bilder von hunderten von Designern in Sätzen erstellt, ganz abgesehen von all den Schriften, Fotos oder eigenen Designs, die sie sammeln. ACDSee ist ideal um Ordnung in unterschiedliche Level von Komplexität zu bringen. Sätze können nach Namen der Designer, Farbe und Thema gruppiert werden. Bilder in diesen Sätzen können einer Farbe, Stil, Form, Designer oder Satz zugewiesen werden. Die kombinierten Suchen können alle blauen Bänder für einen bestimmten Designer finden.



**Metadaten:** Der Begriff "Metadaten" bezieht sich auf jegliche Information die mit einem bestimmten Bild oder einer Datei verknüpft ist. Metadaten umfassen Daten in der ACDSee-Datenbank, EXIF- und IPTC-Daten und allgemeine Dateieigenschaften wie Name, Größe und Speicherort auf der Festplatte. Sie können viele von ACDSee's Tools verwenden, um Metadaten in Textfelder wie Überschriften, Schlüsselwörter und weitere einzugeben.





Um Ihre Kategorien neu anzuordnen, können Sie diese einfach mit der Drag and Drop-Funktion verschieben. Wenn Sie ein anderes Symbol verwenden ziehen Sie die Kategorien in einen neuen Ordnerbaum und das Symbol passt sich automatisch an.



Mit dieser Methode können Sie Ihren Bildern auch eine Bewertung hinzufügen, mit dem Sie Ihre besten Bilder sofort und jederzeit finden können.

### So erstellen Sie Kategorien und Unterkategorien:

1. Klicken Sie im Browser auf **Neue Kategorie** oben im Organisationsfenster.  
Wählen Sie im Fenster "Kategorie erstellen" **Erstellen einer neuen Hauptkategorie** und geben Sie den Namen für die neue Kategorie im Feld "Name" ein.
2. Wählen Sie ein Symbol aus der Dropdown-Liste "Symbol", das Sie für die neue Kategorie verwenden (und für alle Unterkategorien, die Sie später hinzufügen).
3. Klicken Sie auf **OK**, um die Kategorie zu erstellen und sie zur Liste im Organisationsfenster hinzuzufügen.
4. Um eine Unterkategorie unterhalb der neuen zu erstellen, wählen Sie die neue Kategorie in der Liste aus und klicken Sie erneut auf die Schaltfläche **Neue Kategorie**. Da Sie diese Kategorie angewählt haben, geht ACDSSee davon aus, dass Sie eine Unterkategorie erstellen möchten, somit ist das **Erstellen einer Unterkategorie innerhalb der aktuellen Auswahl** aktiviert.
5. Geben Sie die neue Unterkategorie ein und klicken Sie auf **OK**.

### So können Sie Bilder einer Kategorie zuweisen:

1. Klicken und ziehen Sie ein Bild aus der Liste in die Kategorie in der Organisationsleiste.  
  
Sie können mehrere Bilder gleichzeitig zuweisen, indem Sie mehr als eine Datei aus der Dateiliste ziehen und Sie können Bilder mehr als einer Kategorie zuweisen.  
  
Sie können auch mehrere Bilder gleichzeitig auswählen mit einem Rechtsklick, dann **Kategorien setzen** und anschließend auf die Kategorie klicken, der Sie die Bilder zuweisen möchten.

### So entfernen Sie Dateien aus einer Kategorie:

1. Rechtsklicken Sie im Dateilistenfenster auf das Foto, das Sie entfernen möchten.
2. Klicken Sie im Kontextmenü auf **Kategorien setzen** und dann auf **Alle ausgewählten Objekte aus der Kategorie entfernen**.

## Auto-Kategorien verwenden

Wenn Sie hunderte oder tausende von Bildern haben, mehr als eine Kamera und Fotos oder Bilder, die von verschiedenen Personen erstellt wurden, benötigen Sie Auto-Kategorien. Sie finden die Auto-Kategorien unter Bewertungen in der Organisationsleiste. Erweitern oder verbergen Sie diese durch Klicken auf (+) oder (-) vor jedem. Einige Informationen (z.B. Hersteller, Modell) werden Fotos automatisch durch Ihre Kamera hinzugefügt, aber Sie können auch Informationen über die Eigenschaftenleiste hinzufügen, in der alle hinzugefügten Datenbankeinträge auch der Auto-Kategorie hinzugefügt werden. Wenn Sie z.B. Fotos oder Bilder haben, erstellt von verschiedenen Personen, können Sie diese als Autor allen Bildern hinzufügen, die diese erstellt haben.

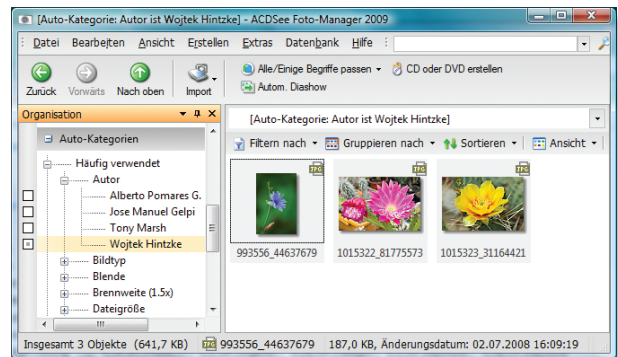
## Autoreninformation hinzufügen:

1. Anzeigen und Auswählen aller Fotos oder Bilder in der Dateiliste, die von einer bestimmten Person erstellt wurden.
2. Wählen Sie alle Bilder aus und klicken Sie auf **Ansicht | Eigenschaften**, um die Eigenschaftenleiste zu öffnen.
3. Klicken Sie auf die Registerkarte **Datenbank** und geben Sie im Feld **Autor** den Namen des Fotografen oder Designers des Bildes ein. Dieser Eintrag wird automatisch gespeichert.
4. Wiederholen Sie diesen Vorgang für alle Bilder.

Weitere Informationen über das Tool "Stapel-Dateneintragung" zum Hinzufügen eines Autors zu mehreren Dateien finden Sie unter **Datenbank- und EXIF-Informationen mehreren Dateien hinzufügen** in der ACDSee 2009 Hilfedatei.

5. Wenn Sie jetzt "Autor" unter Auto-Kategorien öffnen, erscheinen alle Autoren, die Sie in eine Liste eingefügt haben.

Durch einen Klick auf einen Autor werden all seine Bilder in der Dateiliste angezeigt. Sie können diese Funktion in Kombination mit Ihren Kategorien verwenden, um Bilder nach Kategorie und Autor zu finden.



## Schlüsselwörter verwenden

Sie können Schlüsselwörter zu Ihren Bildern zuweisen, die den Speicherort des Fotos bezeichnen, die fotografierten Personen, den Anlass der Aufnahme oder beliebige andere Wörter oder Sätze, die dem Bezeichnen des Bildes, dem Thema und ihrem Platz in Ihrer Sammlung dienen. Wenn Sie dann nach einem bestimmten Stichwort suchen, können Sie schnell alle Bilder in der Sammlung mit einer bestimmten Funktion oder einem bestimmten Thema finden.

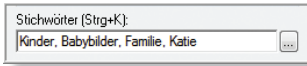
Bei der Eingabe von Schlüsselwörtern werden diese automatisch der Auto-Kategorie "Schlüsselwörter" hinzugefügt. Sie können alle Bilder durch ein bestimmtes Schlüsselwort finden, indem Sie darauf klicken. Wenn Sie Autor und Kategorien hinzugefügt haben, können Sie Ihre Suche anhand eines Klicks auf den Namen des Autors, Schlüsselwort oder Kategorie verfeinern.

ACDSee verwendet eine **Master-Stichwort Liste**, um doppelte Einträge und Schreibfehler zu verhindern, damit Suchergebnisse verbessert werden, da Sie die Liste bearbeiten können. Wenn Sie ein Stichwort in der Master-Liste ändern, aktualisiert ACDSee automatisch alle Bilder, denen Sie es zugewiesen haben.

## So fügen Sie einem Bild Schlüsselwörter hinzu:

1. Wählen Sie im Browser ein Bild aus der Dateiliste und klicken Sie auf **Ansicht | Eigenschaften**, um die Eigenschaftenleiste zu öffnen.

Sie können das Eigenschaftenfenster in ACDSee verwenden, um Datenbankinformationen hinzuzufügen oder zu bearbeiten für ein beliebiges Bild oder eine Mediadatei. Wenn Sie mehr als ein



- Bild in der Dateiliste auswählen, werden Informationen, die Sie im Eigenschaftenfenster hinzufügen, zu allen Dateien hinzugefügt.
2. Geben Sie im Eigenschaftsfeld ein Wort in das **Schlüsselwörter**-Feld ein. Das Wort wird der Schlüsselwort Master-Liste beim Schreiben hinzugefügt.

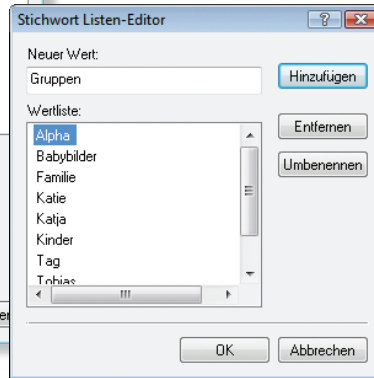
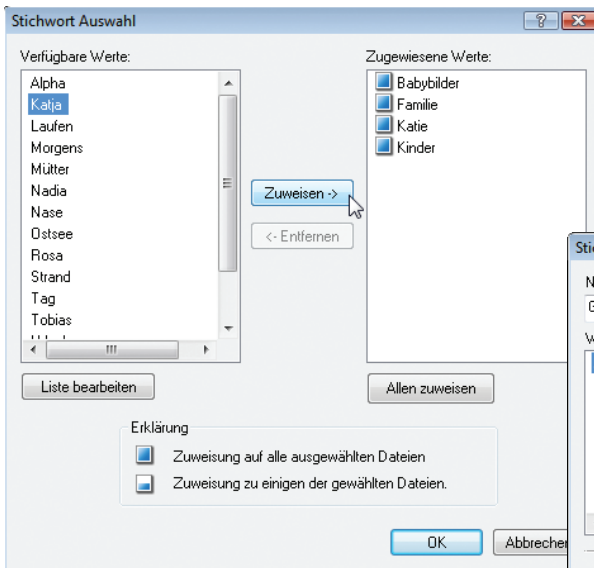
Sie können in einem Schlüsselwort keine Satzzeichen verwenden. Sie können jedoch mehr als ein Schlüsselwort hinzufügen, indem Sie die Stichwörter durch Leerzeichen oder Kommata voneinander abtrennen.



3. Um das gleiche Schlüsselwort einem anderen Bild hinzuzufügen wählen Sie einfach das Bild in der Dateiliste aus und klicken Sie dann auf die Schaltfläche **Stichwort-Picker** neben dem Kennwortfeld in der Eigenschaftenleiste.
4. Wählen Sie im Fenster "Stichwort-Picker" das Schlüsselwort, das Sie aus der Liste **Verfügbare Werte** zuweisen möchten. Klicken Sie dann auf **Zuweisen**.

Die Wörter, die Sie ausgewählt haben erscheinen in dem Feld "Zugeordnete Werte".

5. Um dem Fenster neue Schlüsselwörter hinzuzufügen, klicken Sie auf die Schaltfläche **Liste bearbeiten**, welche den **Stichwortlisteneditor** öffnet, in dem Sie Schlüsselwörter bearbeiten, entfernen und der Masterliste hinzufügen können.
6. Klicken Sie zweimal auf **OK** und schließen Sie das Fenster, um zurück zum Browser zu gelangen.



## Suchen

Mit den Suchwerkzeugen von ACDSee können Sie schnell ein bestimmtes Bild in Ihrer Sammlung finden oder nach Gruppen von Bildern basierend auf dem Inhalt, Thema oder beliebigen anderen Kriterien suchen.

Alle Suchwerkzeuge von ACDSee basieren auf der Datenbank, mit deren Hilfe Bilder und Mediadateien schnell gesucht und gefunden werden können. Je mehr Informationen Sie in die Datenbank eingeben, desto einfacher kann das Bild oder alle Bilder gefunden werden, nach denen Sie suchen.

## Kategorien zum Suchen von Dateien verwenden

Sobald Sie Stichwörter zu Ihren Bildern hinzugefügt und Ihre Bilder zu Kategorien oder Auto-Kategorien hinzugefügt haben, können Sie mit ACDSee Ihre Bilder finden, ohne dass Sie dazu Ihren Bildordner durchsuchen müssen.

### So finden Sie Bilder nach Kategorie oder Auto-Kategorie:

1. Klicken Sie im Fenster "Organisieren" auf den Namen einer Kategorie.  
ACDSee durchsucht die Datenbank und zeigt alle Dateien in der Dateiliste an, die dieser Kategorie zugewiesen wurden.
2. Um auch Fotos zu finden, die den Unterkategorien der ausgewählten Kategorie zugewiesen wurden, klicken Sie auf das Symbol **Alle/Einige übereinstimmen** oben in der Organisationsleiste und klicken Sie dann auf **Unterkategorien einschließen**.

Wenn die Option Unterkategorien einschließen bereits ausgewählt ist, wird sie durch erneutes Anklicken gelöscht.

## Dateien mit der Easy-Select-Leiste finden

Eines der leistungsstärksten Tools in ACDSee ist die Easy-Select-Leiste, welche aus der Reihen an Kästchen besteht, die sich links neben den Ordernamen befindet. Sie können sie verwenden, um Bilder mit einem einzelnen Klick in einem oder mehreren Ordnern anzuzeigen oder zu verbergen. Da die Organisationsleiste ebenfalls eine Easy-Select-Leiste besitzt, können Sie diese verwenden, um Kombinationen an Kategorien, Auto-Kategorien, Bewertungen, Suchen und Ordnern anzuzeigen. Je mehr Informationen Sie in der ACDSee-Datenbank haben, desto hilfreicher ist die Easy-Select-Leiste für Sie.

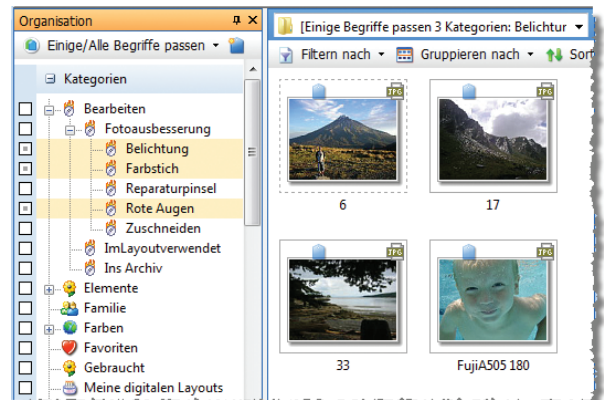
### So finden Sie Dateien mit der Easy-Select-Leiste:

1. Um mehr als einen Ordner, Kategorie oder Auto-Kategorie auszuwählen, klicken Sie auf die Kontrollkästchen links von den Kategorienamen.

Während Sie Felder anwählen zeigt ACDSee Bilder in der Dateiliste an, die diesen Ordnern, Kategorien oder Auto-Kategorien zugeordnet sind.

2. Um die Ergebnisse auf nur die Bilder zu beschränken, die **allen** ausgewählten Kategorien zugewiesen wurden und nicht nur einer, klicken Sie auf das Symbol **Alle/Einige übereinstimmen** und wählen dann **Übereinstimmung bei allen**.

ACDSee durchsucht die Datenbank und zeigt nur Bilder an, die allen der ausgewählten Kategorien zugewiesen wurden. Wenn ein Bild nur einer der Kategorien zugewiesen wurde, zeigt ACDSee es nicht in der Dateiliste an.



ACDSee enthält außerdem die Schnellsuchleiste, ein Tool, mit dem Sie schnell Ihre Dateien und Ordner finden, indem Sie nach Schlüsselwörtern, Kategorien, Hinweisen, Überschriften, Autoren und Dateinamen suchen. Weitere Informationen über die Schnellsuchleiste finden Sie in der ACDSee 2009 Hilfedatei.

## Gespeicherte Suchen verwenden

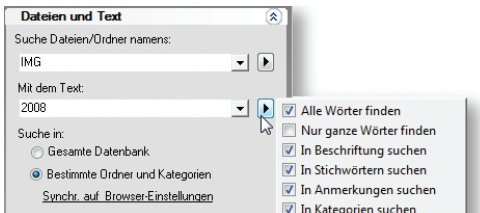
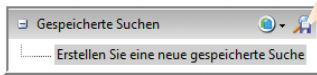
Wenn Sie regelmäßig nach den gleichen Dateien oder dem gleichen Dateityp von Fotos suchen, können Sie Ihre Suchkriterien einfach speichern. Sie können diese gespeicherten Suchen verwenden, um schnell Dateien oder Ordner durch eine Suche in Datenbanken von Ordnern, Kategorien, Bildeigenschaften und weiteren erweiterten Kriterien zu finden.

### So erstellen Sie eine neue gespeicherte Suche:

1. Klicken Sie in der Organisationsleiste auf **Neue gespeicherte Suche erstellen** oder auf das Symbol **Neue gespeicherte Suche**.

Die Suchleiste öffnet sich. Sie enthält drei Bereiche: Dateien und Text, Kategorien und Ordner und Eigenschaften. Sie können in eine oder mehr Kategorien dieser Bereiche Informationen einfügen, abhängig davon, wie Sie nach den Dateien suchen möchten.

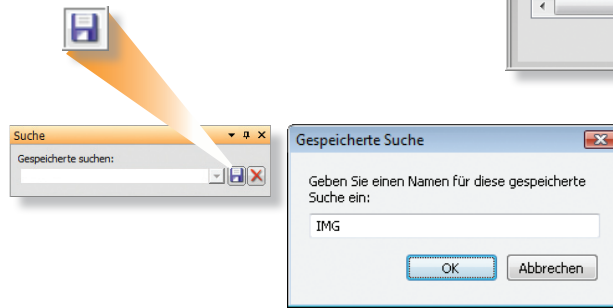
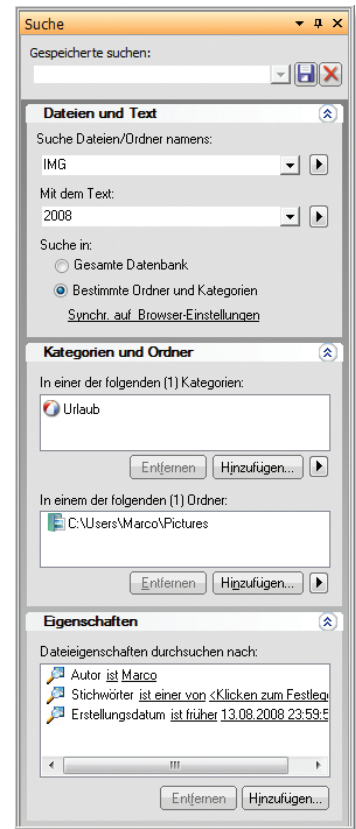
2. Wenn Sie nach einem Datei- oder Ordnernamen suchen möchten, fügen Sie die entsprechenden Details in das Feld **Dateien und Text** ein.



- **Suche nach Dateien und Ordnern mit dem Namen** - Geben Sie einen ganzen oder Teil eines Namens der Datei oder des Ordners in das Feld ein. Einige Kameras verwenden eine Namensgebung, wie z.B. erste Dateinamen mit IMG zu benennen. Wenn Sie also nach einem Bild von dieser Kamera suchen, könnten Sie nach Bildern oder Ordnern suchen, in denen IMG im Namen enthalten ist. Klicken Sie auf den rechten Pfeil und wählen Sie **Nur Bilder**, um die Suche auf Bilddateien zu beschränken.
  - **Mit Text** - Geben Sie den Text ein, nachdem Sie in diesem Feld suchen möchten. Klicken Sie auf den rechten Pfeil, um die Suche einzuzugrenzen. Sie können auswählen, ob Sie alle Wörter, nur ganze Wörter, in Überschriften, Schlüsselwörtern, Notizen, Kategorien oder Ordnern suchen möchten.
  - **Gesamte Datenbank** - Klicken Sie auf dieses Optionsfeld, um die gesamte ACDS-See Datenbank zu durchsuchen. Wenn Sie diese Option aktivieren bleibt der Bereich Kategorien und Ordner verborgen, da Sie gewählt haben, dass die gesamte Datenbank durchsucht werden soll und Sie nicht die Suche auf bestimmte Kategorien oder Ordner beschränken möchten.
  - **Bestimmte Ordner und Kategorien** - Klicken Sie auf dieses Optionsfeld, um den Bereich Kategorien und Ordner zu öffnen, damit Sie bestimmte Kategorien und Ordner für die Suche auswählen können.
  - **Synchronisieren mit Browser-Einstellungen** - Wenn Sie bereits einen Ordner im Browser geöffnet haben, können Sie mit diesem Link automatisch den gleichen Ordner durchsuchen.
3. Wenn Sie nach Kategorien oder Ordnern suchen möchten, klicken Sie auf das Optionsfeld **Bestimmte Ordner und Kategorien** im Bereich Dateien und Text und geben Sie dann Details im Feld **Kategorien und Ordner** an.
    - **In einem der folgenden** - Verwenden Sie dieses Feld, um nach bestimmten Kategorien zu suchen. Klicken Sie auf die Schaltfläche **Hinzufügen**, wählen Sie eine Kategorie und klicken Sie dann auf **OK**.

Um eine Kategorie zu entfernen, wählen Sie die Kategorie aus und klicken Sie auf die Schaltfläche **Entfernen**. Wenn Sie Unterkategorien hinzufügen möchten, klicken Sie auf den Rechtspfeil neben dem Feld und wählen Sie das Kontrollkästchen **Unterkategorien beinhalten**.

- **In einem der folgenden Ordner** - Verwenden Sie dieses Feld, um nach bestimmten Ordnern zu suchen. Klicken Sie auf die Schaltfläche **Hinzufügen**, wählen Sie einen Ordner und klicken Sie dann auf **OK**. Um einen Ordner zu entfernen, wählen Sie diesen aus und klicken Sie auf **Entfernen**. Sie können Unterordner hinzufügen nur katalogisierte Objekte durchsuchen, indem Sie auf den Rechtspfeil neben dem Feld klicken.
4. Wenn Sie die Metadaten-Datei durchsuchen möchten, klicken Sie auf **Hinzufügen** in den Bereich **Eigenschaften**. Sie können wählen, ob Sie nach ACD-Datenbankinformationen, EXIF-Informationen, Dateieigenschaften, Bildattributen, IPTC-Informationen oder Multimedia-Attributen suchen möchten. Aktivieren Sie die Kontrollkästchen für die Informationen, nach denen Sie suchen möchten und klicken Sie anschließend auf **OK**. Die ausgewählten Eigenschaften werden in einer Liste angezeigt. Um die Details für eine der Eigenschaften zu ändern, klicken Sie einfach auf den Hyperlink, um zusätzliche Angaben für jede Eigenschaft festzulegen. Um eine Eigenschaft zu entfernen, wählen Sie die Eigenschaft aus und klicken Sie auf die Schaltfläche **Entfernen**.
  5. Zum speichern der Suche, klicken Sie auf das Symbol **Speichern**, wählen Sie **Speichern als** und geben Sie einen Namen für die gespeicherte Suche ein. Klicken Sie anschließend auf **OK**.



### So führen Sie eine gespeicherte Suche erneut aus:

1. Klicken Sie in der Menüleiste auf **Ansicht | Suche**, um die Suchleiste zu öffnen.
2. Wählen Sie in dem Feld "Gespeicherte Suchen" eine gespeicherte Suche aus.
3. Klicken Sie auf die Schaltfläche **Start**.

Die Suchleiste durchsucht die Datenbank und zeigt alle der passenden Fotos im Dateilistenfenster an.

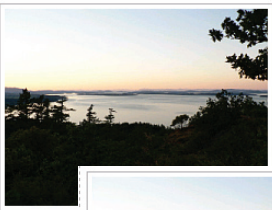
Alle gespeicherten Suchen werden außerdem in der Organisationsleiste aufgelistet, in der Sie die Suche mit einem einzelnen Klick auf den Namen der Suche neu starten können.



## Korrigieren und Nachbessern

Mit den Bearbeitungstools von ACDSee können Sie ganz einfach professionelle Ergebnissen erzielen. Sie können Fotos wiederherstellen, von denen Sie gedacht haben, sie wären ein hoffnungsloser Fall und erstaunlich kunstvolle Bilder kreieren durch Hinzufügen eines Rahmens oder durch Effekte in einem bestimmten Bildbereich. ACDSee speichert automatisch eine Kopie des Originals, damit Sie jederzeit wieder darauf zurückgreifen können.

## Korrigieren



ACDSee hat verschiedene Tools für gängige Bearbeitungsaufgaben wie Umbenennen, Rotieren, Größe ändern etc., mit denen Sie mehrere Fotos gleichzeitig bearbeiten können. Es verfügt auch über einen leistungsstarken Bildeditor für genauere Korrekturen an einzelnen Fotos. Mit dem Bearbeitungsmodus können Sie rote Augen entfernen, Farb- und Belichtungsprobleme korrigieren, Text hinzufügen, Spezialeffekte anwenden, Schönheitsfehler wie Hochspannungsleitungen löschen und vieles mehr. Die Bearbeitungstools in ACDSee sind sehr einfach zu bedienen: Oft benötigt man nur einen Mausklick, um Fehlerbehebungen wie das Schatten/Lichter-Werkzeug anzuwenden, das verschiedene Bereiche eines Fotos je nach Bedarf entweder heller oder dunkler macht.

### Originale speichern

Beim ersten Abspeichern (und nur beim ersten Mal) Ihrer Änderungen an einem Bild, speichert ACDSee automatisch eine Kopie des Originals mit seinem original Namen, damit Sie jederzeit wieder darauf zurückgreifen können. Wenn Sie z.B. ein Bild zuschneiden, um es als Avatar (ein kleines Bild, das Sie in Online-Communities darstellt) zu verwenden, Sie aber vergessen haben, dass geänderte Bild unter einem anderen Namen abzuspeichern, können Sie das Original wiederherstellen. Diese Einstellung ist automatisch bei der Installation von ACDSee aktiviert. Wenn Sie sich dafür entscheiden die Funktion zu deaktivieren, um Speicherplatz auf Ihrem Laufwerk freizugeben, können Sie sie zu einem späteren Zeitpunkt wieder aktivieren.

#### So stellen Sie ein Original wieder her:

1. Wenn Sie ein Original wiederherstellen möchten, Sie aber auch eine Kopie des bearbeiteten Bilds erstellen möchten, speichern Sie das bearbeitete Bild unter einem anderen Namen ab.

Beim Wiederherstellen eines Bildes ersetzt das Original das Bild mit dem gleichen Dateinamen wie das Original. Wenn Ihr Bild den Namen IMG\_1984.jpg hatte, erhält das gespeicherte Original den gleichen Namen. Speichern Sie das bearbeitete Bild unter einem neuen Namen ab, wie z.B. headshot.jpg. Wenn Sie dann das Bild wiederherstellen, wird das Bild IMG\_1984.jpg durch das Original ersetzt.

2. Rechtsklicken Sie auf das Bild, das Sie wiederherstellen möchten, im Browser und wählen Sie **Original wiederherstellen**.
3. Wenn Sie aufgefordert werden, klicken Sie auf die Schaltfläche **Original wiederherstellen**.

### Rote-Augen-Korrektur

So wie bei vielen Bearbeitungstools hat auch ACDSee die Arbeit vereinfacht, so dass Sie nun das Rote-Augen-Problem mit einigen wenigen Klicks beheben können.

## So nehmen Sie die Rote-Augen-Korrektur vor:

1. Wählen Sie in der Dateiliste das Foto, das Sie bearbeiten möchten.
2. Klicken Sie auf der Werkzeugleiste auf **Bild bearbeiten | Bearbeitungsmodus**.

Das Foto öffnet sich in der Bearbeitungsleiste, und links sehen Sie die Bearbeitungswerkzeuge.

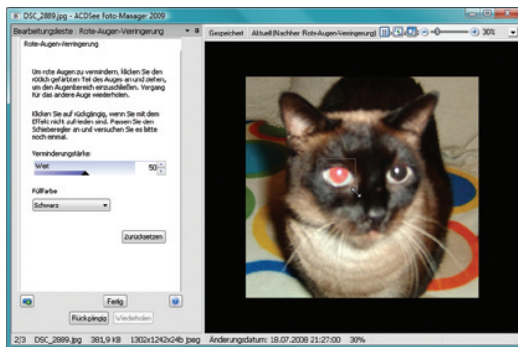
3. In der Bearbeitungsleiste: Hauptmenü, klicken Sie auf das Werkzeug **Rote-Augen-Korrektur**, um das Werkzeug zur Rote-Augen-Korrektur zu öffnen.

Genau über dem Foto, unter der Hauptsymboleiste, finden Sie drei Schaltflächen und einen Schieberegler für schnelles Ein- und Auszoomen.

4. Ziehen Sie den Zoom-Schieberegler nach rechts, um das Bild zu vergrößern und klicken Sie in die Mitte des Fotos und ziehen Sie das Foto so, dass eines der Augen einer Person mittig im Fenster platziert ist.

Genau über dem Foto, unter der Hauptsymboleiste, finden Sie drei Schaltflächen und einen Schieberegler für schnelles Ein- und Auszoomen.

5. Positionieren Sie eine Kontur über dem gesamten Auge. Wenn das rote Auge nicht vollständig verschwindet, passen Sie die Reduzierungsintensität entsprechend an. Ziehen Sie den Schieberegler zur Anpassung der Reduzierungsintensität nach rechts, um die Farbmenge zu erhöhen, die jedes Mal, wenn Sie eine Kontur über das Bild ziehen, angewendet wird. Wenn die rote Farbe über das Augenlid oder die Iris reicht, können Sie die Farbe, die angewendet wird, ändern, indem Sie eine neue oder benutzerdefinierte Farbe aus der **Füllfarbe** Dropdown-Liste
6. Sie können auch die Farbe im roten Teil des Auges ändern. Klicken Sie noch einmal auf noch verbleibende rote Bereiche.
7. Wenn Sie mit dem Effekt nicht zufrieden sind, klicken Sie auf **Rückgängig**, passen Sie die Einstellungen an und versuchen Sie es noch einmal.



8. Klicken Sie auf **Fertig**, um zur Bearbeitungsleiste zurückzukehren.
9. Klicken Sie auf **Bearbeitung beendet** und dann auf **Speichern als**, um die Datei unter einem neuen Namen zu speichern.
10. Geben Sie einen Namen für die neue Datei ein und klicken Sie dann auf **Speichern**, um zum Browser-Fenster zurückzukehren.



Um einen natürlichen Effekt mit dem Werkzeug "Rote Augen" zu erreichen, fahren Sie nur so oft über das Auge, bis das Schlimmste beseitigt ist. Lassen Sie ruhig ein wenig Röte bestehen, das sieht meistens natürlicher aus.

Verwenden Sie den Schieberegler, um möglichst oft aus dem Bild herauszuzoomen. Nur bei normaler Größe können Sie sehen, ob das Auge natürlich wirkt.



Im Bearbeitungsmodus sind Feinabstimmungen der einzelnen Regler möglich, indem Sie mit dem Mauszeiger über den jeweiligen Regler fahren und das Mausrad einen Klick vorwärts oder rückwärts bewegen.

## Korrektur von Schatten und Lichtern

Fotografieren an sonnigen Tagen führen oft dazu, dass einige Bildbereiche zu hell und andere zu dunkel sind. Das Ergebnis ist häufig eine unsichtbare Silhouette vor hellem Licht. Die meisten Belichtungswerkzeuge können nur das ganze Foto heller oder dunkler machen, so dass man gezwungen ist, nur den dunklen oder hellen Bereich zu korrigieren und den Rest zu opfern. Mit dem Schatten/Lichter-Werkzeug können Sie jetzt Fotos retten, von denen Sie nie gedacht hätten, dass Sie sie noch verwenden können. Es macht gleichzeitig Bereiche, die zu hell sind (wie ein heller Himmel oder ein helles Meer), dunkler und hellt Bereiche, die zu dunkel sind (zum Beispiel Gesichter oder Laub), auf.

### So machen Sie ein Foto heller und dunkler:

1. Wählen Sie in der Dateiliste das Foto, das Sie bearbeiten möchten.

2. Klicken Sie auf der Werkzeugleiste auf **Bild bearbeiten** | **Bearbeitungsmodus**.

Das Foto öffnet sich in der Bearbeitungsleiste, und links sehen Sie die Bearbeitungswerkzeuge.

3. Klicken Sie auf **Schatten/Lichter**, um das Werkzeug zu öffnen.



4. Um automatisch Einstellungen anzuwenden, klicken Sie auf die Schaltfläche Automatische Einstellungen. ACDSee analysiert dann Ihr Foto und wendet auf der Grundlage der Menge heller oder dunkler Pixel im Foto die optimalen Einstellungen an. Ein dunkleres Foto wird stärker aufgehellt als ein Foto, das bereits hell ist.

5. Ziehen Sie den **Aufhellungsregler** nach rechts, um die dunkelsten Bereiche des Bildes aufzuhellen.

6. Ziehen Sie den **Verdunklungsregler** nach rechts, um die dunkelsten Bereiche des Bildes aufzuhellen.

7. Sie können auch in das Bild klicken. Wenn Sie auf einen dunklen Bereich klicken, wird das Bild basierend auf den Pixeln in diesem Bereich aufgehellt. Wenn Sie auf einen hellen Bereich klicken, verdunkelt sich das Bild basierend auf den Pixeln in diesem Bereich.



8. Wenn Sie während der Korrektur des Fotos sehen möchten, ob Sie Pixel über- oder unterbelichten, klicken Sie auf die Schaltfläche **Belichtungswarning**. Überbelichtete Pixel werden rot, unterbelichtete grün angezeigt. Drücken Sie **E**, um diese Warnung ein- bzw. auszuschalten.

9. Um schnell zwischen dem ursprünglichen Bild und dem bearbeiteten Bild hin- und herzuwechseln, halten Sie die Taste **Z** auf der Tastatur gedrückt und lassen Sie sie dann los. (Die **Z**-Taste funktioniert mit allen Werkzeugen in der Bearbeitungsleiste.) Sie können auch auf die Schaltfläche Vorschauklicke klicken, um die Vorschauklicke zu öffnen, die Ihnen während Ihrer Arbeit ein Vorher- und Nachher-Bild anzeigt.



Wenn Sie ein Bild zu sehr in den dunklen Bereichen aufhellen und die hellen Bereiche zu sehr verdunkeln, wirkt das Bild unnatürlich. Sie sollten einige natürliche Schatten in einem Gesicht lassen, sonst sieht es flach aus.

Wenn Sie auf die Schaltfläche **Belichtungswarning** klicken, werden Ihnen überbelichtete Pixel in rot und unterbelichtete Pixel grün angezeigt.



Zwar wurde das Schatten/Lichter-Werkzeug zur Korrektur von Kontrastproblemen entwickelt, aber es funktioniert ebenso gut bei Fotos, die etwas farblos wirken oder leicht über- oder unterbelichtet sind. Sie können die meisten Fotos durch leichte Korrekturen mit diesem Werkzeug verschönern.



10. Wenn Sie mit dem Ergebnis nicht zufrieden sind und die Bearbeitung noch einmal neu beginnen möchten, klicken Sie auf **Zurücksetzen**, um zu den ursprünglichen Einstellungen zurückzukehren. ((Mit **Abbrechen** werden alle Veränderungen verworfen, und Sie kehren zur Bearbeitungsleiste zurück.)
11. Klicken Sie auf **Fertig**, um die Änderungen zu übernehmen und das Werkzeug zu schließen.
12. Klicken Sie auf **Bearbeitung beendet** und dann auf **Speichern als**, um die Datei unter einem neuen Namen zu speichern.
13. Geben Sie einen Namen für die neue Datei ein und klicken Sie dann auf **Speichern**, um zum Browser-Fenster zurückzukehren.

## Verbessern

### Rahmen verwenden

In ACDSee können Sie benutzerdefinierte Rahmen und Kanten für Ihre Bilder erstellen. Außerdem können Sie mehrfache Rahmen hinzufügen, um den Look eines matteden Bildes in einem Bilderrahmen zu erhalten.

#### So fügen Sie professionelle Mattierungs-Rahmen hinzu:

1. Wählen Sie in der Dateiliste das Foto, das Sie bearbeiten möchten.
2. Klicken Sie auf der Werkzeugleiste auf **Bild bearbeiten** | **Bearbeitungsmodus**.
3. In der Bearbeitungsleiste: Hauptmenü, klicken Sie auf **Rahmen**.
4. Um einen weißen Rahmen hinzuzufügen, lassen Sie das **Farbfeld** weiß, aber ziehen Sie den Regler für **Größe** nach links, um die Größe aller vier Seiten zu verringern, bis es 1 Pixel breit ist und klicken Sie dann auf **Fertig**, um es zu speichern.

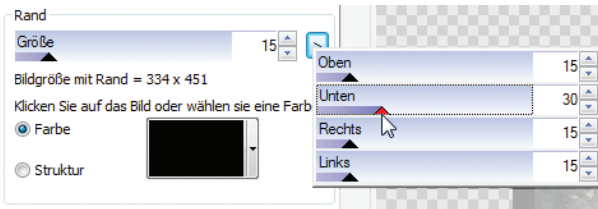


Wählen Sie eine Farbe aus dem Foto, das ist eine schnelle und einfache Art einen farbigen Rahmen zu erstellen, der exakt zum Foto passt.

Wenn Sie mit dem Mauszeiger über das Foto fahren, erscheint der Farb-Picker. Klicken Sie irgendwo in das Bild, um eine Farbe aufzunehmen.



- Öffnen Sie das gleiche Bild unter "Rahmen" erneut, um den schwarzen Rahmen hinzuzufügen.
- Klicken Sie auf das Farbfeld, wählen Sie im Farbdialogfeld schwarz aus und klicken Sie anschließend auf **OK**.



- Im Feld **Größe** geben Sie **8** ein, um alle Rahmen auf **8 Pixel** zu ändern.
- Um nur den unteren Rahmen zu vergrößern, klicken Sie auf den kleinen Pfeil rechts neben dem Feld **Größe** und geben Sie **70** in das Feld **Unten** oder ziehen Sie den Regler auf diese Position.
- Klicken Sie **Fertig**, um den neuen Rahmen hinzuzufügen.
- Öffnen Sie die Datei erneut unter "Rahmen" und fügen Sie einen weiteren 1 Pixel breiten weißen Rahmen hinzu und klicken Sie auf **Fertig**.
- Sie können mit dem Textwerkzeug Urheberrechtsvermerke oder eine Unterschrift einfügen.

### So fügen Sie eine unregelmäßige Kante, einen Fallschatten oder eine erhöhte Kante hinzu:



- Wählen Sie in der Rahmenleiste unter "Kante" im Optionsfeld **Unregelmäßig** und verwenden Sie die Pfeiltasten, um entweder die Kanten-Bibliothek (Seitenpfeil) zu öffnen, oder blättern Sie mit den unteren Pfeilen durch die Kanten.
- Um einen Fallschatten hinzuzufügen, aktivieren Sie das Kontrollkästchen **Fallschatten** und ziehen Sie den Schein in das Feld der Lichtquelle, um die Richtung der imaginären Lichtquelle zu ändern.

Da der Fallschatten zwischen einem Foto und dem Rahmen erscheint, können Sie den Fallschatten dazu verwenden, einen Verlauf hinter einem Foto zu erstellen. Positionieren Sie die Lichtquelle ins Zentrum und passen Sie die Opazität und die Weichzeichnung wie im Beispiel an.



Der Effekt "Erhöhte Kanten" fügt eine dritte Dimension in der anderen Richtung hinzu und lässt den Rahmen wie mit einer Metallkante versetzt erscheinen.



## Nutzung von Auswahlwerkzeugen, um Fotos zu korrigieren oder kunstvolle Effekte zu kreieren

ACDSee verfügt über viele verschiedene Spezialeffekt-Filter, die Sie mit Auswahlwerkzeugen einsetzen können, um entweder spezifische Bereiche eines Bildes zu korrigieren oder um kunstvolle Bilder zu kreieren. Sie können mit Auswahlwerkzeugen Bereiche eines Bildes isolieren, so dass Sie Korrekturen oder Effekte auf ausschließlich diese Bereiche anwenden können. Sie können die Auswahl auch umkehren und die Veränderungen nur auf die Bereiche anwenden, die sich außerhalb Ihrer ursprünglichen Auswahl befinden. Sie können auch die Auswahlwerkzeuge zum Hinzufügen verwenden. Korrekturen von einzelnen Bildbereichen.

### So treffen Sie eine Auswahl:

1. Wählen Sie in der Dateiliste das Foto, das Sie bearbeiten möchten.
2. Klicken Sie auf der Werkzeugleiste auf **Bild bearbeiten** | **Bearbeitungsmodus**.
3. In der Bearbeitungsleiste: Hauptmenü, klicken Sie auf **Auswahl**.

Es öffnet sich das Auswahlwerkzeug. Es gibt drei Werkzeuge, mit denen Sie Bereiche des Fotos auswählen können: das **Freihand-Lasso** (Sie zeichnen Ihre Auswahl auf das Bild), den **Zauberstab** (Sie klicken, um Pixel einer bestimmten Farbe auszuwählen), und die **Kontur** (Sie ziehen mit der Maus, um ein Rechteck oder eine Ellipse auszuwählen).

4. Sie aktivieren das **Freihand-Lasso** durch Anklicken der entsprechenden Schaltfläche.

Wenn Sie den Mauszeiger über das Bild bewegen, verändert sich Ihr Cursor zu einem Lasso.

5. Klicken Sie mit der linken Maustaste und zeichnen Sie eine um den Bereich herum, den Sie auswählen möchten. Sie müssen nicht genau die Linie nachziehen, hier können Sie später noch Nachbesserungen vornehmen. Wenn Sie die Maustaste loslassen, schließt sich automatisch die gestrichelte Linie (die „Marching Ants“), um die Auswahl abzuschließen.



Mit dem Weiche Kanten Werkzeug können Sie die Kanten Ihrer Auswahl mit in den Hintergrund einfließen lassen. Das macht es unnötig ganz genau zu arbeiten, wenn Sie eine Auswahl erstellen möchten. Durch die Funktion "Weiche Kanten" entsteht ein weicher Übergang zwischen dem ausgewählten Bereich und dem Rest des Bildes.

Sie können Ihre Auswahl verfeinern, indem Sie mit den Umschalt- oder Strg-Tasten Bereiche hinzufügen oder wieder entfernen.



- Um Bereiche zu der Auswahl hinzuzufügen, halten Sie die **Umschalttaste** gedrückt und zeichnen Sie einen neuen Bereich, der sich mit der bestehenden Linie überschneidet. Wenn Sie die Maustaste loslassen, wird dieser Bereich zu Ihrer Auswahl hinzugefügt. Sie können auf diese Weise auch einen vollständig separaten Bereich hinzufügen.
- Um einen Teil Ihrer Auswahl zu entfernen, halten Sie die **Strg**-Taste gedrückt und umranden Sie den Bereich, den Sie entfernen möchten. Wenn Sie die Maustaste loslassen, ist dieser Bereich nicht länger Teil Ihrer Auswahl.

Mit der Strg-Entfernen-Funktion können Sie Ihre Auswahl verfeinern. Treffen Sie eine allgemeine Auswahl eines Bereichs und nähern Sie sich dann mit Strg-Entfernen der endgültigen Linie Ihrer Auswahl an. (Es ist leichter, kleine Bereiche mit der Maus zu zeichnen als große.)



- Oft will man eher den Hintergrund und weniger den tatsächlichen Bereich der Auswahl verändern. Klicken Sie dazu auf **Umkehren**. Ihre Auswahl ändert sich jetzt so, dass die ursprüngliche Auswahl aus- und der Rest des Bildes eingeschlossen ist.



- Wenn Sie mit Ihrer Auswahl zufrieden sind, klicken Sie auf **Fertig**.

Die Auswahlleiste schließt sich, und Sie kehren zum Hauptmenü zurück. Sie können jetzt im Bearbeitungsmodus viele der Werkzeuge auf Ihre Auswahl anwenden. Zu diesen Werkzeugen gehören zum Beispiel Belichtung, Farbe, Bildschärfe, Bildrauschen und Effekte.

### So wenden Sie Spezialeffekte auf eine Auswahl an:

- Sobald Sie Ihre Auswahl getroffen haben, klicken Sie auf **Effekte**. Es öffnet sich die Leiste Effekte.
- Klicken Sie auf ein Symbol, um diesen Effekt anzuwenden.

In einige Fällen (wie Sepia-Tönung und Negativ) wird der Effekt unmittelbar angewendet. In anderen Fällen, bei denen es Anpassungsoptionen gibt, öffnet sich ein separates Fenster.

Wenn sich ein Effekt in einem Fenster öffnet, öffnen sich andere Effekte in dieser Kategorie als Registerkarten am oberen Rand der Leiste, so dass Sie verschiedene Effekte ausprobieren können, ohne das Fenster schließen zu müssen. Um die Effekt-Kategorien zu sehen, klicken Sie auf die Dropdown-Liste **Eine Kategorie wählen** auf der Effekte-Leiste.

3. Sie können die gestrichelten Linien um Ihre Auswahl herum ausblenden. So können Sie die Wirkung des Effekts auf Ihr Bild sehen, ohne von diesen Linien abgelenkt zu werden. Klicken Sie auf das Symbol **Auswahl anzeigen**, um die Auswahl auszublenden. Klicken Sie noch einmal auf das Symbol, um die Auswahl wieder einzublenden.



4. Um die Kante zwischen Ihrer Auswahl und den anderen Teilen des Bildes weich zu zeichnen, ziehen Sie den Regler **Weiche Kanten** nach rechts.

5. Wenn Sie sehen möchten, wie der Effekt bei Anwendung auf das ganze Bild aussehen würde, klicken Sie auf die Schaltfläche **Auswahl verwenden**.



Sie können die Stärke des Effekts verändern, indem Sie den Opazitätsregler nach rechts oder links ziehen. Damit erhöhen Sie die Transparenz des bearbeiteten Bildes, so dass das Originalbild stärker durchscheint.

7. Sie können auch für noch kreativere Effekte die Misch-Modi verwenden. Links vom Opazitätsregler sehen Sie die Dropdown-Liste Misch-Modus. Jeder Misch-Modus kombiniert das ursprüngliche und das bearbeitete Bild auf unterschiedliche Weise. (Einzelheiten zu den Misch-Modi finden Sie in der Hilfe-Datei.) Klicken Sie auf **Fertig**, um die Änderungen zu übernehmen und das Werkzeug zu schließen.
8. Klicken Sie auf **Bearbeitung beendet** und dann auf **Speichern als**, um die Datei unter einem neuen Namen zu speichern.
9. Geben Sie einen Namen für die neue Datei ein und klicken Sie dann auf **Speichern**, um zum Browser-Fenster zurückzukehren.



Wenn Sie ein Bild im Bearbeitungsmodus bearbeiten, arbeiten Sie tatsächlich mit zwei Bildern, dem ursprünglichen und dem bearbeiteten Bild. Mit den beiden Steuerungselementen **Opazität** und **Misch-Modus** haben Sie die kreative Kontrolle über beide Bilder sowie darüber, wie Sie beide zu einem neuen Bild kombinieren.

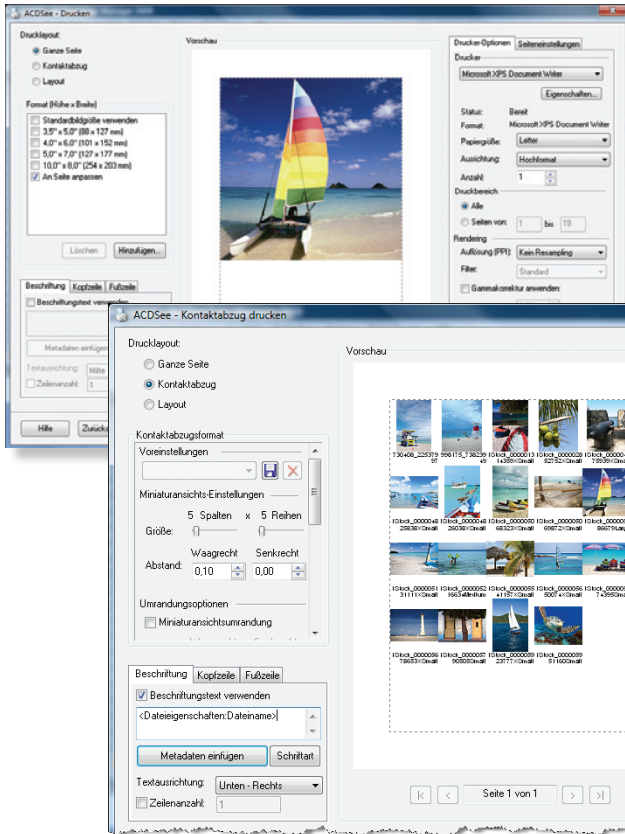




## Drucken und Freigeben

ACDSee umfasst eine Vielzahl von Werkzeugen, die Sie zum Freigeben Ihrer Fotos für Freunde und Familie verwenden können. Ob Sie Ihre Fotos auf einer Website anzeigen, ein Foto bei voller Größe auf einem Desktop-Drucker ausdrucken oder eine Diashow auf dem TV-Bildschirm ansehen möchten - ACDSee hilft Ihnen dabei.

# Drucken



ACDSee's Druckwerkzeug enthält erweiterte Einstellungen für das Ausdrucken in voller Größe, bis hin zu Kontaktabzügen mit mehreren Miniaturansichten, die Sie als Index für Ihre Kollektionen verwenden können. Sie können Beschreibungen auf jede Seite oder individuelle Bilder hinzufügen und sofort den Effekt in der Vorschau sehen, welches sich im gleichen Fenster wie die Einstellungen befindet.

Mit der Layout-Option ist es ganz einfach, die beste Option für das Anpassen an die Papiergröße zu finden, aber Sie können auch selber einer Feinabstimmung Ihrer Druckeinstellungen vornehmen, entweder mit der Option "Ganze Seite" oder "Kontaktabzug".

Sie können Ihre Fotos oder Bilder auf beliebigen Papiergrößen, in jeder Ausrichtung und in allen von Ihrem Drucker unterstützten Auflösungen drucken. Wenn Ihre Fotos nicht mit einem Standardformat übereinstimmen, wie 5 x 7 oder 8 x 10, können Sie benutzerdefinierte Druckformate erstellen und sie zu einem anderen Zeitpunkt speichern. Wenn Sie viele Kontaktabzüge drucken und Sie einiges an Zeit in die Erstellung komplizierter Einstellungen investieren, können Sie diese auch einfach als Voreinstellung für jeden weiteren Gebrauch speichern.

## Drucken eines Bildes in ACDSee

Sie können alle Einstellungen im Fenster "Drucken" verwenden, um eine große Auswahl an Layouts zu erstellen und Ihre Bilder exakt auf jedem Papierformat auszurichten, zu positionieren und zu gruppieren. Die Vorsicht der Seite befindet sich rechts im Fenster "Drucken". Dies bedeutet, dass Sie sofort den Effekt aller Änderungen an den Einstellungen sehen können.

### So drucken Sie eine ganzseitiges Bild damit es in eine Standard-Rahmengröße passt:

1. Wählen Sie zunächst das zu druckende Foto in der Dateilistenleiste aus. Klicken Sie dann auf **Datei | Drucken** (oder drücken Sie **Strg + P**).

Das "Drucken" Fenster öffnet sich und im Vorschaubereich wird die Position und die Größe des Fotos auf einer Standardseite angezeigt.

2. In der linken oberen Ecke des Fensters befinden sich drei Druckoptionen. Klicken Sie auf die Option **Ganze Seite**.

Der Bereich "Format" links in der Vorschau ändert sich zu **An Seite anpassen**.

3. Wählen Sie im Formatbereich das Kontrollkästchen **10x8**, damit das Foto in einen standardmäßigen 8x10-Fotorahmen passt.

Das Vorschaufenster zeigt die aktuellen Randeinstellungen für Ihren Drucker als gepunktete Linie um die Kanten der Seite an. Jeder Bereich Ihres Bildes außerhalb des Rahmens wird in rot angezeigt, damit Sie es anpassen können.

4. Um das Bild auf der Seite mittig zu setzen, klicken Sie auf die Registerkarte **Seiteneinstellungen** in der oberen rechten Ecke des Bildschirms und wählen Sie **Zentrieren** aus der **Seitenposition** Dropdown-Liste.
5. Um die Seitenränder zu reduzieren und das Bild der Seitengröße anzupassen, ändern Sie die Werte in den Feldern **Oben**, **Unten**, **Links** und **Rechts** im Bereich "Ränder" auf einen halben Zoll.
6. Wählen Sie im Abschnitt **Erweitert** das Kontrollkästchen **Bilder je nach Bildformat automatisch drehen**.

Das Druckwerkzeug dreht die Bilder, um auf die 8.5x11 Zoll Seite zu passen.

7. Klicken Sie auf **Drucken**, um das Foto zu drucken und zu ACDSee zurückzukehren.

## Drucken eines Kontaktabzugs oder einer Katalogseite

Wenn Sie eine große Kollektion an Fotos oder Bildern haben ist es schwierig, die Übersicht zu behalten von dem was vorhanden ist und wo es sich befindet. Eine Möglichkeit ist es Kontaktabzüge mit Miniaturansichten als Katalog oder Index auszudrucken. In einem Ringordner abgeheftet können Sie ganz einfach durch Ihre Kollektion blättern und das Bild finden, das Sie gesucht haben.

ACDSee macht es sogar noch einfacher, denn Sie können automatisch jeder Miniaturansicht Text wie Dateinamen, Objektbeschreibung oder Schlüsselwort hinzufügen. Sie können außerdem eine Kopf- und Fußzeile hinzufügen für Informationen wo sich das Bild auf dem Computer befindet, auf welcher CD/DVD oder Wechselmedium.

### So drucken Sie einen Kontaktabzug oder einen Kollektionskatalog:

1. Wählen Sie zunächst alle Bilder aus, die Sie in der Dateiliste ausdrucken möchten. Klicken Sie dann auf **Datei | Drucken** (oder drücken Sie **Strg + P**).

Das Fenster "Drucken" wird geöffnet und der Vorschaubereich zeigt die Position und die Größe des Bilds an.

2. Klicken Sie in der linken oberen Ecke des Fensters auf die Option **Kontaktabzug**.

Das Bild erscheint als kleine Miniaturansicht in einem Raster.

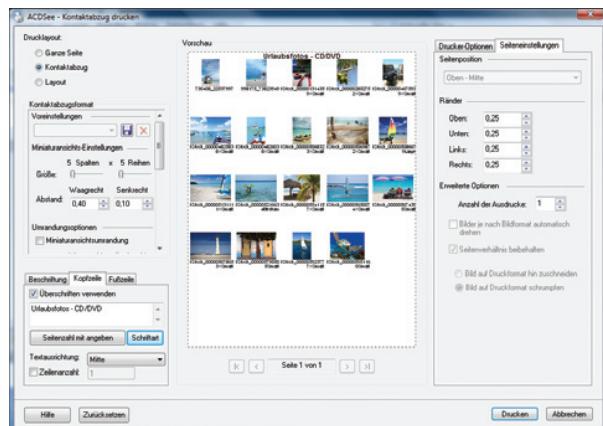
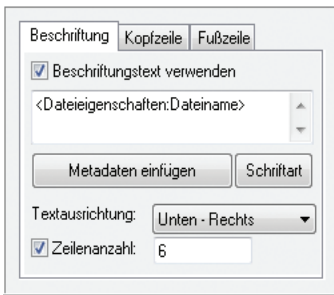
3. Um die Seitenränder zu verkleinern damit mehr Bilder auf eine Seite passen, klicken Sie in der Registerkarte "Seiteneinstellungen" auf der rechten Seite des Fensters. Ändern Sie die Größe der Seitenränder in den Feldern **Oben**, **Unten**, **Links** und **Rechts** auf **0.25**.



Wenn Sie die Druckkraft von ACDSee mit der Datenbankinformation und der Easy-Select-Leiste im Browser kombinieren, können Sie die Inhalte aus mehreren Ordnern, Ihre gesamte Kollektion oder spezielle Kombinationen, wie Bilder von einer besonderen Kamera oder Autor, in ein oder zwei Speicherorten ausdrucken. Für andere Kollektionen können Sie alle blauen Designelemente einer Gruppe von Designern drucken.

In jedem Fall können Speicherort, Name, Größe oder jede andere Information neben dem Foto ausgedruckt werden.

4. Am einfachsten können Sie Ihre Bilder verkleinern, indem Sie die Schieberegler **Spalten** und **Zeilen** im Feld **Kontaktabzugsformat** links neben der Vorschau verwenden. (Sie können auch den Abstand zwischen den Bildern vergrößern oder verkleinern, jedem einen Rahmen oder einen Fallschatten hinzufügen oder sie ausblenden.)
5. Wenn Sie mit Ihren Einstellungen zufrieden sind, klicken Sie auf das Symbol **Speichern** neben dem Feld **Voreinstellungen** oben in den Optionen, geben Sie einen Namen für die Einstellungen ein und klicken Sie auf **OK**. Beim nächsten Mal wenn Sie so eine Seite ausdrucken, müssen Sie die Einstellungen nicht erneut vornehmen.
6. Um automatisch den Dateinamen (oder andere Informationen) unter jedem Foto auszudrucken, klicken Sie auf die Registerkarte **Objektbeschreibung** in der Ecke unten links im Fenster "Drucken" und aktivieren Sie das Kontrollkästchen **Bildtext verwenden**.
7. Klicken Sie auf die Schaltfläche **Metadaten einfügen** unter dem Textfeld.
8. Wenn das Fenster "Eigenschaften wählen" geöffnet wird, doppelklicken Sie auf **Dateieigenschaften** und aktivieren das Kontrollkästchen **Dateiname**. Klicken Sie auf **OK** und der Platzhalter **<Dateieigenschaften: Dateiname>** erscheint in dem Textfeld.  
  
Wenn Sie drucken ersetzt der eigentliche Name jeden Bildes den Platzhalter. Die Vorschau zeigt nun an, wie der eigentliche Dateiname unter dem Bild erscheint, damit Sie die Größe der Spalten und Reihen anpassen können und sicher sind, dass Sie den gesamten Text lesen können.
9. Um Informationen auf der gesamten Seite einzufügen, klicken Sie auf die Registerkarte "Kopfzeile" und aktivieren Sie das Kontrollkästchen **Kopfzeilentext verwenden**.
10. Wählen Sie in dem Feld **Textausrichtung Links**, klicken Sie dann auf die Schaltfläche **Vorne** und wählen Sie **Arial Fett Größe 18**.
11. Geben Sie in das Textfeld den Speicherort Ihrer Dateien ein. Geben Sie z.B. den Pfad des Ordners auf Ihrem Computer an oder den Namen der CD/DVD oder des Wechselmediums.
12. Drücken Sie **Enter**, um den Abstand zwischen dem Text und der ersten Reihe der Bilder einzugeben.



13. Klicken Sie auf **Drucken**, wenn Sie mit den Einstellungen zufrieden sind.

## Freigabe

Mit den Freigabewerkzeugen von ACDSee können Sie Ihre Digitalfotos oder Bilddateien beliebig freigeben. Sie können Ihre Fotos auf Ihre persönliche Website stellen, indem Sie ein HTML-Album erstellen, Ihre Fotos online mit dem kostenlosen Bildfreigabeservice SendPix von ACDSee freigeben oder eine Diashow erstellen, die Sie mit Ihrer Familie oder Ihren Freunden ansehen können.

## Diashow ausführen

Zu den beliebtesten Verwendungsmöglichkeiten von ACDSee gehört das Erstellen einer Diashow aller Fotos in einem bestimmten Ordner.

### So erstellen Sie eine Diashow aller Fotos in einem Ordner:

1. Klicken Sie im Viewer auf **Ansicht | Automatische Diashow**.
2. Wählen Sie in der Registerkarte **Grundlagen** die Übergänge, Variationen und Effekte, um Ihre Diashow individuell zu gestalten.

- Klicken Sie auf das Kontrollkästchen für einen Übergang, den Sie in der Diashow verwenden möchten.

Sie können mehr als einen Übergang wählen, der in der Diashow verwendet werden soll. Wenn die Diashow von einem Foto zum nächsten wechselt, wird eine willkürliche Auswahl aus Ihren Auswahlen getroffen.

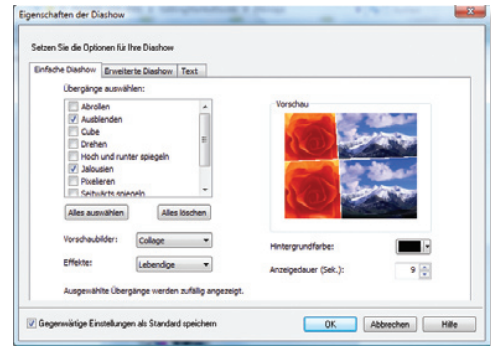
- Wählen Sie eine Variation aus dem Dropdown-Menü **Variationen**. Sie können wählen, ob Sie in jedes Foto schwenken oder zoomen möchten, einen Kollageneffekt, indem die Fotos übereinanderlappend oder zwei oder vier Bilder gleichzeitig (2 up oder 4 up) verwenden möchten.
- Wählen Sie einen der Effekte aus dem Dropdown-Menü **Effekte** —Schwarz & Weiß, Sepia, lebendig, oder weich.

Eine Vorschau der Diashow erscheint im Vorschaubereich, damit Sie sehen können, wie die Übergänge, Variationen und Effekte miteinander harmonieren.

3. Geben Sie im Feld **Anzeigedauer** die Anzahl der Sekunden ein, die jedes Bild in der Diashow angezeigt wird.
4. Um eine Audio-Datei während der Diashow abzuspielen, klicken Sie auf die Registerkarte **Erweitert** und anschließend auf die Schaltfläche **Durchsuchen**, um Ihre Audiodatei auszuwählen.
5. In der Registerkarte "Erweitert" können Sie außerdem wählen, die Bilder oder Videos der Bildschirmgröße anzupassen, die Abspielfolge zu ändern und alle in den Bildern eingebetteten Audiodateien abzuspielen.



**Übergang:** Der in einer Diashow verwendete Spezialeffekt für den Übergang von einem Foto zum nächsten.



Wenn die Grafikkarte Ihres Computers DirectX 9.0 nicht unterstützt, können einige Features wie Variationen und einige der Übergänge eventuell nicht verfügbar sein.

ACDSee verbirgt automatisch die Steuerungsleiste und läuft durch die Diashow, aber Sie können diese Option deaktivieren.

- Um Text zu Ihrer Diashow hinzuzufügen, klicken Sie auf die Registerkarte **Text** und aktivieren Sie sowohl das Kontrollkästchen **Kopfzeile anzeigen** als auch **Fußnoten anzeigen**.

Kopfzeilen werden oben im Bildschirm angezeigt und Fußnoten unten.

- Wählen Sie in der Dropdown-Liste **Einstellung** die Option **Mitte** und geben Sie eine kurze Beschreibung im Feld "Text" der Fotos in der Diashow ein.

Der selbe Text wird oben oder unten auf jedem Bild angezeigt, in der Mitte des Bildschirms.

- Klicken Sie auf **OK**, um die Diashow zu starten.

Während die Diashow ausgeführt wird, können Sie mit den Steuerelementen Dias wechseln, pausieren oder die Diashow beenden und zum Viewer zurückkehren.



## Speichern und Aufrufen

In ACDSee ist es ganz besonders einfach Ihre Dateien auf CDs oder DVDs zu speichern oder eine CD in Präsentationsqualität von Diashows zu erstellen, die Sie mit Ihrer Familie oder Freunden betrachten können. Mit dem Fotodisk Feature ist es möglich, Dateien zu durchsuchen, die sich nicht länger auf Ihrem Computer befinden, sondern auf CDs, DVDs oder Wechselmedien und somit verlieren oder vergessen sie niemals mehr ein Foto.



ACDSee verwendet XMP, um Informationen in jede Datei

einzubetten. Nur wenige Formate können XMP verwenden, wie GIF, JPG, DNG, PNG und TIF. Wenn Sie mit diesen Formaten arbeiten, können Sie eine Datei verschieben und umbenennen und immer noch die Datenbankinformationen erhalten.

Falls andere Formate wie RAW, PSD, PDF, etc. verwendet werden, werden die Daten in einer kleinen Sidecar-Datei eingebettet, welche von ihrer assoziierten Datei getrennt werden kann. Diese anderen Formate sollten außerhalb von ACDSee nicht verschoben oder umbenannt werden, sonst können die Daten verloren gehen.



Sie können den Brennkorb oben im Browser neu positionieren oder ihn auf dem Bildschirm unverankert lassen. Sie können jedoch den Brennkorb nicht mit anderen Fenstern stapeln oder ihn an den Seiten des Browsers verankern.



Das Umbenennen oder Entfernen der Dateien und Ordner im Brennkorb beeinflusst nicht die Originale, die immer noch auf der Festplatte gespeichert sind.

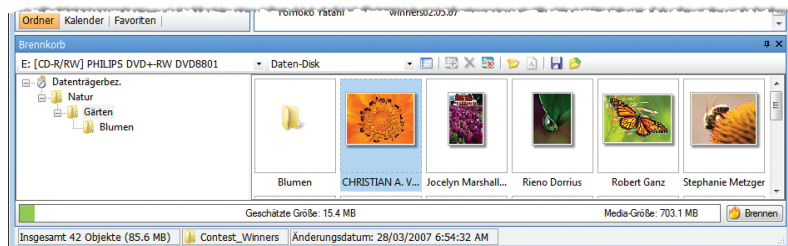
## Aufbewahrung

Wenn Sie irgendeine Information zu einer ACDSee-Datenbank hinzufügen, bietet Ihnen beim Schließen die ACDSee-Anwendung an, die Informationen innerhalb der Datei einzubetten. Bestätigen dieser Option speichert Informationen innerhalb jeder Datei und erleichtert das Wiederfinden oder Abrufen der Daten, falls Sie diese benötigen.

ACDSee macht es Ihnen ganz einfach Fotos, Bilder oder andere Mediendateien auf CD/DVD zu speichern, da es einen eigenen integrierten Brennkorb besitzt, sodass Sie nicht einmal das Programm wechseln müssen. ACDSee kann nicht nur Ihre Dateien brennen, sondern auch alle dazugehörigen Datenbankinformationen hinzufügen.

Und außerdem ermöglicht Ihnen das ACDSee Fotodisk Feature weiterhin mit den Miniaturansichten der Dateien zu arbeiten, obwohl sie sich nicht länger auf Ihrem Computer oder in dem CD/DVD-Laufwerk befinden, inklusive dem Katalogisieren und der Ansicht in der Vorschauleiste.

## Brennen von Fotos und Daten auf eine CD oder DVD



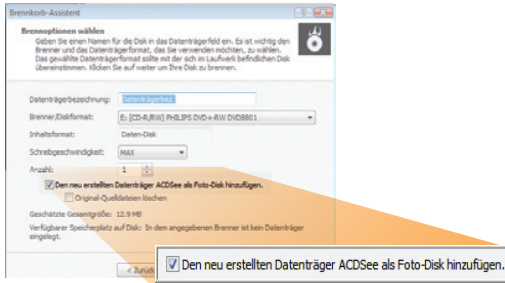
Sie können den Brennkorb verwenden, um Ordner auf einer Disk während Sie sie brennen zu erstellen, oder eine automatische Diashow hinzuzufügen. Zusätzlich können Sie gleichzeitig eine Fotodisk erstellen, um durch den Inhalt in ACDSee blättern zu können, sogar wenn sich die Disk gar nicht in Ihrem Laufwerk befindet.

### So brennen Sie Ihre Fotos auf eine CD:

1. Öffnen sie zunächst den Brennkorb. Klicken Sie im Browser auf **Erstellen | CD** oder **DVD erstellen** (oder **Ansicht | Brennkorb**).
2. Um Dateien zum Brennen dem Brennkorb hinzuzufügen, ziehen Sie die Dateien oder die Ordner aus der Ordnerleiste in den Brennkorb.  
Ordner werden automatisch links in den Brennkorb hinzugefügt. Sie können auch neue Ordner für die Disk erstellen, indem Sie auf die Schaltfläche **Neuer Ordner** auf der Symbolleiste "Brennkorb" klicken.
3. Damit die Datenbankinformationen für alle Fotos auf der Disk enthalten sind, klicken Sie auf die Schaltfläche **Formatoptionen** auf der Symbolleiste "Brennkorb".
4. Wenn Sie fertig sind, klicken Sie auf die Schaltfläche **Brennen**, um den Brennvorgang für Ihre Disk zu starten.
5. Geben Sie auf der Seite **Brennoptionen auswählen** des Brennkorb-Assistenten im Feld **Datenträger** den Namen der Disk ein. Denken Sie daran exakt den gleichen Namen auf die Disk zu schreiben, damit Sie sie später wiederfinden können, wenn Sie die Dateien benötigen.



- Aktivieren Sie das Kontrollkästchen **Den neu erstellten Datenträger in ACDSee als Foto-CD/DVD hinzufügen**. Dies erstellt eine Fotodisk unter "Offline-Medien" unten im Feld der Ordnerleiste. Die Fotodisk sieht aus und verhält sich wie ein virtueller Ordner mit Miniaturansichten die Sie durchblättern, kategorisieren und durchsuchen können.

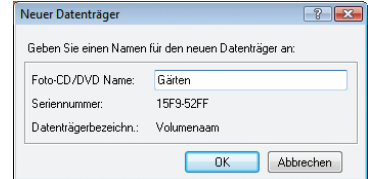


- Klicken Sie auf **Weiter**, sobald Sie fertig sind und legen Sie eine leere Disk in das Laufwerk ein, wenn es sich öffnet.
- Klicken Sie auf **OK** und anschließend auf **Fertigstellen**, um den Brennvorgang der Disk abzuschließen, welche dann ausgeworfen wird.
- ACDSee wird Sie dann auffordern, die gebrannte Disk wieder einzulegen. Klicken Sie auf **OK**.
- Wenn diese Aufforderung kommt, geben Sie den Namen für Ihre Fotodisk ein, damit Sie sie unter "Offline-Media" in der Ordnerleiste wiederfinden. Es ist vorteilhaft auch die Seriennummer der Fotodisk zu notieren. Wenn Sie damit fertig sind, klicken Sie auf **OK**.

Schreiben Sie den gleichen Namen und die gleiche Seriennummer auf die entsprechende Disk.

**Foto-Disk:** Ein Feature in ACDSee, welches einen virtuellen Ordner mit Miniaturansichten von Dateien gespeichert auf CD/DVDs enthält, ist nicht länger auf Ihrem Computer vorhanden.

Das bedeutet, dass Sie immer noch durch die Miniaturansichten blättern können, obwohl sich die Disk nicht in Ihrem Laufwerk befindet. Sie können weiterhin die Miniaturansichten katalogisieren, bewerten oder ihnen Datenbankinformationen hinzufügen die ACDSee mit den echten Dateien verknüpfen wird, sobald Sie diese wieder auf Ihren Computer kopieren.



## Erstellen einer ACDSee Datenbank-Sicherheitskopie

Je mehr Daten Sie in der ACDSee-Datenbank speichern, desto wichtiger ist es, dass Sie die Datenbank regelmäßig sichern und pflegen. ACDSee umfasst eine automatische Sicherungserinnerung, die Sie so einstellen können, dass Sie aufgefordert werden, die Datenbank zu sichern.

Sobald Sie eine Sicherung erstellt haben, können Sie den ACDSee Datenbanksicherungs-Assistenten verwenden, um nur die neuen Informationen hinzuzufügen, die Sie seit der letzten Sicherung hinzugefügt haben. Dadurch wird Zeit gespart, da die Datenbanksicherung weniger Zeit in Anspruch nimmt und es ist weniger Platz erforderlich, um die Sicherungskopien zu speichern.

### So erstellen Sie einen Sicherungsplan:

- Starten Sie, indem Sie auf **Werkzeuge | Optionen** klicken, um das Fenster "Optionen" von ACDSee zu öffnen. Wenn es geöffnet wird, klicken Sie auf **Datenbank**, um die Datenbank-Optionsseite zu öffnen.
- Achten Sie darauf, dass das Kontrollkästchen **Datensicherungs-Erinnerung anzeigen** aktiviert ist und legen Sie fest, wie häufig Sie zum Sichern der Datenbank aufgefordert werden möchten.



Weitere Informationen über das Sichern der Datenbank und hilfreiche Hinweise über Strategien für das Erstellen von Sicherungskopien erhalten Sie, wenn Sie auf die Schaltfläche **Hilfe** im Datenbanksicherungs-Assistenten klicken. Gehen Sie auf das Thema **Datenbank-Sicherung** in der Hilfedatei. Blättern Sie auf der Seite nach unten in der Hilfedatei und klicken Sie auf die Verknüpfung **Datenbanksicherungstipps und Strategien**.



Wenn Sie Bilder von einer CD, die ACDSSee bereits als Foto-Datenträger hinzugefügt wurde, entfernen oder neue Bilder hinzufügen möchten, dann haben Sie die Möglichkeit, die in der Datenbank gespeicherten Informationen zu aktualisieren. Legen Sie den Datenträger in das CD/DVD-Laufwerk ein und klicken mit der rechten Maustaste auf den Namen in der **Ordnerleiste** und wählen Sie **Foto-Disk aktualisieren**.

Standardmäßig wird eine Erinnerung alle 2 Monate angezeigt. Wenn Sie jedoch über eine große Bildsammlung und über eine umfangreiche Datenbank verfügen, empfiehlt es sich, dass Sie das Intervall auf mindestens einmal oder öfters pro Monat festlegen.

3. Klicken Sie auf **OK**, um die Einstellung für die Erinnerungseinstellung anzuwenden und zu ACDSSee zurückzukehren.

### So erstellen Sie eine Sicherungskopie Ihrer Datenbankanforderungen:

1. Klicken Sie auf **Datenbank | Datenbanksicherung** im Browser, um den Datenbanksicherungs-Assistenten von ACDSSee zu öffnen.
2. Bestätigen Sie auf der Willkommenseite, dass Sie eine neue Sicherheitskopie erstellen möchten und klicken Sie auf **Weiter**.
3. Auf der Seite "Neue Datensicherung", wählen Sie die Optionsschaltfläche **Miniaturansichten für Offline-Dateien einbeziehen**.

Indem Sie die Miniaturen für ACDSSee Foto-Disk sichern, können Sie es vermeiden, jede Foto-Disk erneut zur Datenbank hinzuzufügen, wenn das System abstürzt. Diese Option benötigt etwas mehr Speicherplatz, als wenn gar keine Miniaturen enthalten sind, jedoch erheblich weniger, als wenn alle enthalten sind.

4. Aktivieren Sie das Kontrollkästchen **Datensicherung erstellen für Dateien des Formates** und bestätigen Sie die Auswahl des Kontrollkästchens **Bild**.

Durch diese Optionen werden alle Ihre Fotos gesichert sowie alle Informationen in der Datenbank. Dadurch wird eine erheblich größere Sicherungskopie erstellt, Ihre Fotos gehen jedoch bei einem Ausfall der Festplatte nicht verloren.

5. Wählen Sie unter **Quelldateien** die Dateien aus, die Sie der Sicherung hinzufügen möchten.
6. Klicken Sie auf **Weiter**, um zum Sicherungs-Speicherplatz zu gelangen, auf dem Sie sehen können, auf welcher Festplatte ACDSSee Ihre Sicherung speichern wird. Sie können einen Speicherort auswählen, der einfach zu finden ist oder einen neuen Ordner für die Sicherung erstellen.
7. Klicken Sie erneut auf **Weiter**, um zur Seite Datensicherungs-Übersicht zu gelangen.
8. Sehen Sie sich Ihre Auswahl erneut an und klicken Sie auf **Weiter**, um mit dem Sicherungsvorgang Ihrer Datenbank und Dateien zu beginnen.
9. Wenn der Datenbanksicherungs-Assistent abgeschlossen wurde, klicken Sie danach auf **Fertig stellen** und kehren Sie zu ACDSSee zurück.

Überlegen Sie sich eine Kopie der Sicherungsdatei auf eine CD oder DVD zu brennen, für den Fall eines Systemabsturzes.

# Übertragen

Das Übertragen von gespeicherten Informationen ist ganz einfach mit ACDSee. Wenn Sie ältere Sicherungs-CDs/DVDs oder Wechseldatenträger mit Ihren Dateien haben, können Sie immer noch eine Fotodisk erstellen und diese dann mit ACDSee durchblättern. Damit ist das Verwalten einer großen Kollektion von Dateien viel einfacher, sogar wenn sich die aktuellen Dateien an unterschiedlichen Speicherorten befinden.

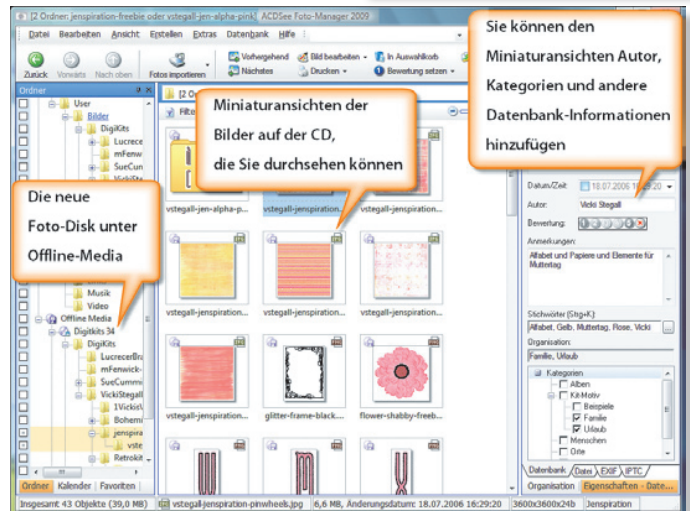
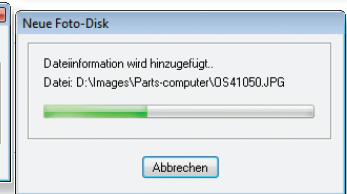
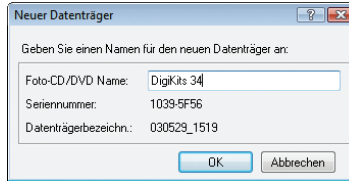
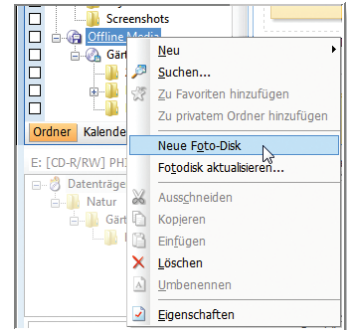
## So erstellen Sie eine Fotodisk für eine bestehende Disk oder einen Wechseldatenträger:

1. Legen Sie die Disk mit den Bildern ins Laufwerk ein. (Klicken Sie auf **Abbrechen**, wenn sich der Gerätedetektor öffnet.)
2. Scrollen Sie in der Ordnerleiste in ACDSee zu dem Ordner "Offline-Media".
3. Rechtsklicken Sie auf den Ordner "Offline-Media" und wählen Sie **Datei | Neu Fotodisk**.
4. Wenn sich die ACDSee Fotodisk öffnet, klicken Sie auf **OK**.

Wenn Sie mit wiederbeschreibbaren Disks arbeiten, ändert sich die Seriennummer bei jedem Mal, wenn Sie die Disk verwenden und Sie verlieren die Verknüpfungen zwischen der Disk und der Fotodisk. Wenn Sie also wiederbeschreibbare Disks verwenden, klicken Sie auf **Optionen** im Fenster "ACDSee Fotodisk" und ändern Sie die Fotodiskidentifikation zu **Datenträgerbezeichnung verwenden**. Der Name des Datenträgers wird sich nicht ändern und so können Sie die Links erhalten.

5. Geben Sie im Fenster "Neue Disk" den Namen der Disk ein. Stellen Sie sicher, dass Sie den Namen auf die eigentliche Disk schreiben. Es ist von Vorteil sich außerdem die Seriennummer zu notieren und diese auf die Disk zu schreiben. Klicken Sie auf **OK**.

Wenn Sie unter "Offline-Medien" nachsehen, finden Sie die Ordner und Miniaturansichten unter einem Ordner mit dem gleichen Namen wie Ihre Disk. Sie können diesen Miniaturansichten weiterhin Datenbankinformationen hinzufügen und die Disk später aktualisieren.



## ACDSee 2009 Tutorials: Verwendung der Easy-Select-Leisten

**Was sind die „Easy-Select“-Leisten?**

**Einen oder mehrere Ordner auswählen**

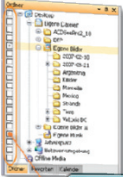

**Kategorien und Bewertungen auswählen**

**Verwendung der Einige/Alle Fassen-Optionen**

**Mehrere Auswahlen kombinieren**

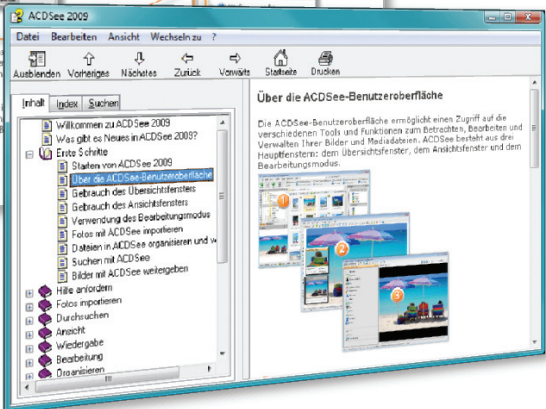
**Schlüsselkonzepte**

In diesem Tutorial lernen Sie, wie Sie mit der Easy-Select-Leiste Fotos durchsuchen, anzeigen, gruppieren und danach Organisatorleisten. Die Easy-Select-Leiste ermöglicht es Ihnen, als ob Sie in einer Reihe von Kategorien auf die linke Seite des Ordner- und Easy-Select-Leiste wird sogar noch mehr. Dies, wenn Sie Ihren Fotos Kategorien und Bewertungen zugewiesen haben, können Sie nämlich Fotos anhand von Kombinationen von Kategorien, Bewertungen und Auto-Kategorien schnell auffinden.

Sie können mit der Easy-Select-Leiste auswählen, die Aktionen die Leisten, die sich in der Easy-Select-Leiste befinden.

Die Easy-Select-Leiste ermöglicht es Ihnen, die Ordner, Kategorien, Bewertungen und Auto-Kategorien zu kombinieren.



**Über die ACDSee-Benutzeroberfläche**

Die ACDSee-Benutzeroberfläche ermöglicht einen Zugriff auf die verschiedenen Tools und Funktionen zum Betrachten, Bearbeiten und Verwalten Ihrer Bilder und Mediabibliotheken. ACDSee besteht aus drei Hauptfenstern: dem Übersichtsfenster, dem Ansichtsfenster und dem Bearbeitungsmodus.

## Und wie geht es nun weiter?

ACDSee 2009 verfügt über viele weitere nützliche Funktionen und Werkzeuge - mehr, als wir in diesem einfachen Leitfaden beschreiben können. Hoffentlich konnten Ihnen diese Anweisungen einige Anregungen vermitteln, wie dieses Programm Ihnen bei der Verwaltung Ihrer Kollektion an Fotos oder anderen Dateien behilflich sein kann.

Entdecken Sie die weiteren Möglichkeiten von ACDSee und experimentieren Sie selbst mit einigen Funktionen. Wenn Sie nicht weiterkommen oder mehr Informationen über ein bestimmtes Werkzeug oder eine Funktion benötigen, haben Sie die folgenden Möglichkeiten:

### Verwenden Sie die Hilfedatei

Die ACDSee 2009 Hilfe bietet Erklärungen und Schritte für die Verwendung aller ACDSee Hauptfunktionen. Sie enthält eine Liste von Tastenverknüpfungen, detaillierten Beschreibungen der Browserfenster und weitere Informationen über Import, Organisation, Reparieren, Verwalten und Warten Ihrer wachsenden Sammlung. Drücken Sie die Taste **F1**, während Sie ACDSee verwenden, um jederzeit die Hilfedatei zu öffnen.

### Support für Produkte und Werkzeuge

Wenn Sie über eine Internetverbindung verfügen, können Sie auf die neuesten Informationen sofort zugreifen, indem Sie auf **Hilfe | Support für Produkte und Werkzeuge** klicken. Für diese Anleitung finden Sie ein .PDF, .PDF Tutorien, interaktive Video Tutorien und alle Updates zu dieser Software.

### Community

Besuchen Sie die ACDSee Community durch einen Klick auf **Hilfe | ACDSee Community**. Hier finden Sie unsere Foren, können mit anderen Benutzern chatten und sich für einen kostenlosen E-Mail Newsletter eintragen, für Tipps und Tricks zur digitalen Fotografie und weiteren interessanten Informationen.

### Blog

Lesen Sie den ACDSee-Blog, um up-to-date mit den neuesten Informationen vom ACDSee-Team zu sein, oder erkunden Sie Archive, um Einträge über Produkt-Features, Tipps zur Fotografie und vielem mehr zu lesen.

<http://blog.acdsee.com/>

### Webseite

Auf der Webseite [www.acdsee.com](http://www.acdsee.com), finden Sie noch mehr Informationen über ACDSee, sowie Artikel zu anderen Produkten und der digitalen Fotografie allgemein.

Seriennummer



© 2006-2008 ACD Systems International Inc. Alle Rechte vorbehalten.