

# ACDSee 2009 Tutorials: Datenbankinformation in Dateien einbetten

Was sind Metadaten?

Mit der Erinnerungsfunktion Metadaten einbetten

Die Erinnerungsfunktion ausschalten

Metadaten bei abgeschalteter Erinnerungsfunktion einbetten

Schlüsselkonzepte

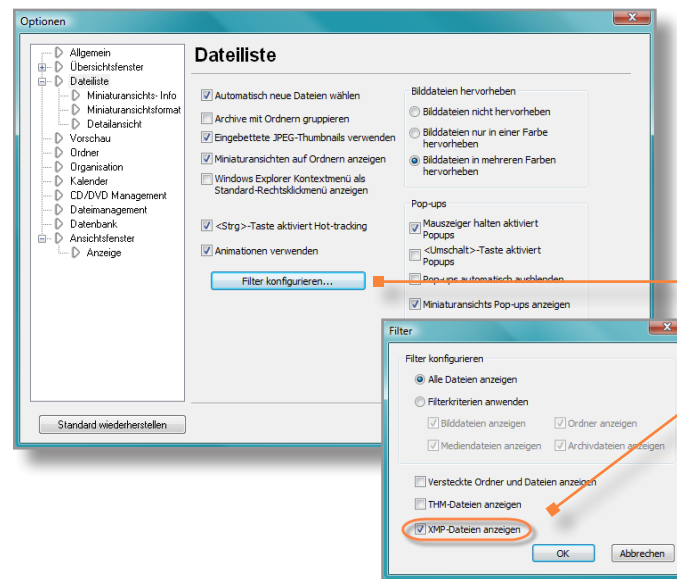
In diesem Tutorial erfahren Sie, wie Sie Metadaten in Ihre Dateien einbetten.

Metadaten sind Informationen über eine Datei. Sie umfassen Daten in der ACDSee-Datenbank, EXIF- und IPTC-Daten und allgemeine Dateieigenschaften wie Name, Größe und Speicherort auf der Festplatte. Viele der Informationen in ACDSee können Sie nutzen, um Metadaten wie Bildunterschriften, Stichwörter und vieles andere in Textfelder einzugeben.

Der Vorteil des Abspeicherns von Metadaten mit den Dateien besteht darin, dass Sie die Dateien nach wie vor verschieben oder umbenennen können, aber immer noch an die Datenbankinformationen gelangen.

ACDSee verwendet zum Einbetten der Daten XMP (entweder in der Datei selbst oder als so genannte Sidecar-Datei). XMP (Extensible Metadata Platform) ist ein Standardformat für das Verarbeiten und Speichern von Metadateien. Das bedeutet, dass alle Informationen, die Sie mit den Dateien in ACDSee speichern, von anderen Anwendungen, die den XMP-Standard unterstützen, erkannt werden und gelesen werden können.

Nur folgende Dateiformate unterstützen das Einbetten von XMP: GIF, JPG, DNG, PNG und TIF. Bei Dateien dieses Formats bettet ACDSee die Informationen in der Datei ein.

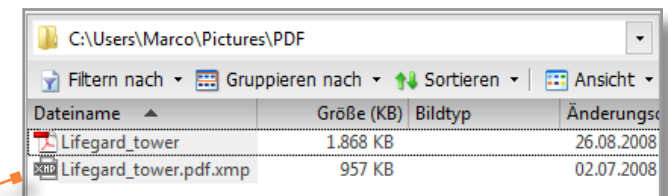


Bei anderen Dateiformaten (wie RAW, PSD und PDF) speichert ACDSee die XMP-Informationen in einer Sidecar-Datei. Dateien in diesen anderen Formaten sollten außerhalb von ACDSee nicht verschoben oder umbenannt werden, sonst können die Daten verloren gehen.

Die XMP-Sidecar-Dateien können Sie im Dateilistenfenster betrachten.

Klicken Sie im Dialogfeld "ACDSee-Optionen" auf **Dateiliste**. Klicken Sie auf **Filter konfigurieren**, aktivieren Sie dann das Kontrollkästchen **XMP-Dateien anzeigen** und klicken Sie abschließend auf **OK**.

Hier sehen Sie die XMP-Sidecar-Datei im Anhang von lifeguard\_tower.pdf.



# ACDSee 2009 Tutorials: Datenbankinformation in Dateien einbetten

Was sind Metadaten?

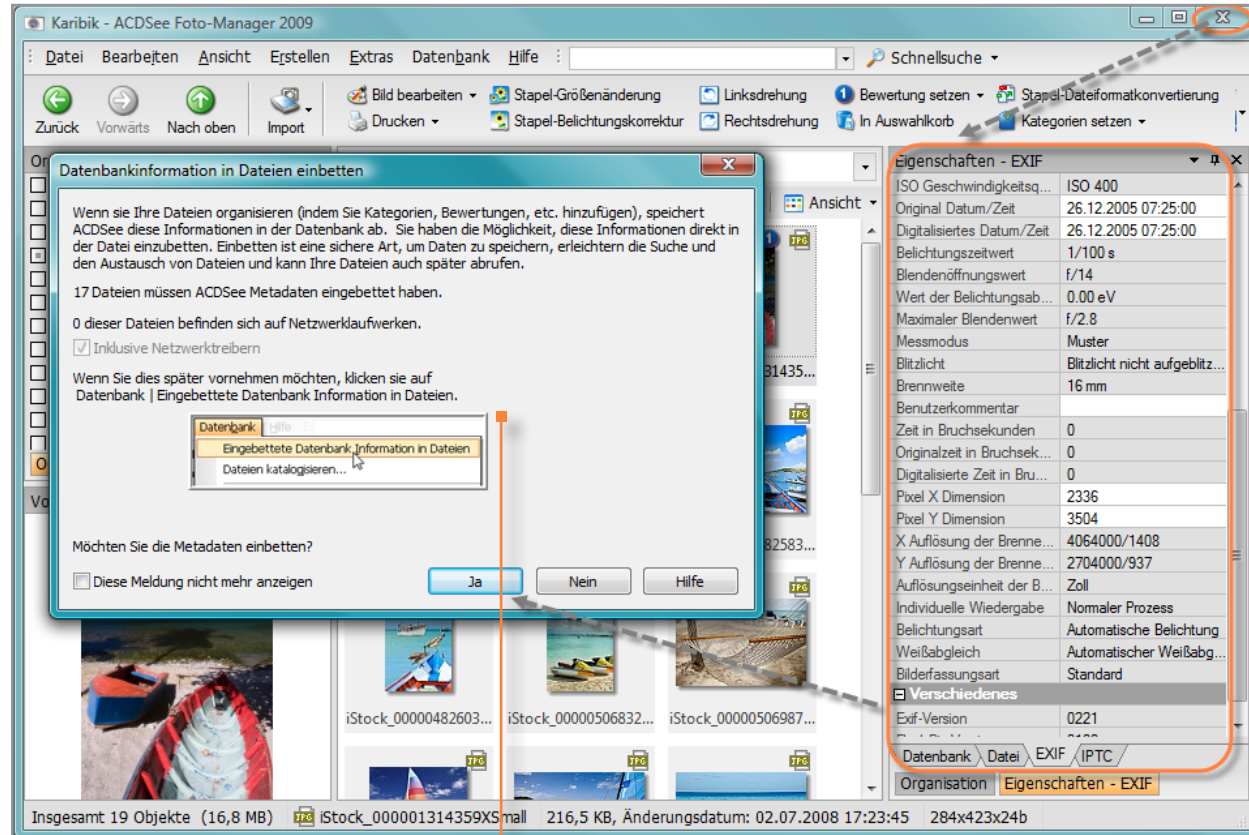
Mit der Erinnerungsfunktion Metadaten einbetten

Die Erinnerungsfunktion ausschalten

Metadaten bei abgeschalteter Erinnerungsfunktion einbetten

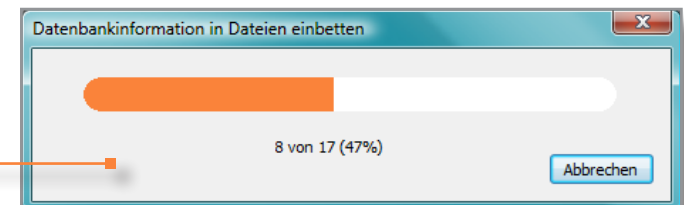
Schlüsselkonzepte

Wenn Sie Informationen zu einer ACDSee-Datenbank hinzufügen, bietet ACDSee Ihnen beim Schließen an, die Informationen in der Datei einzubetten.



Klicken Sie auf **Ja**.

Anhand eines Balkens können Sie sehen, wie weit die Aktualisierung der Dateien fortgeschritten ist.



# ACDSee 2009 Tutorials: Datenbankinformation in Dateien einbetten

Was sind Metadaten?

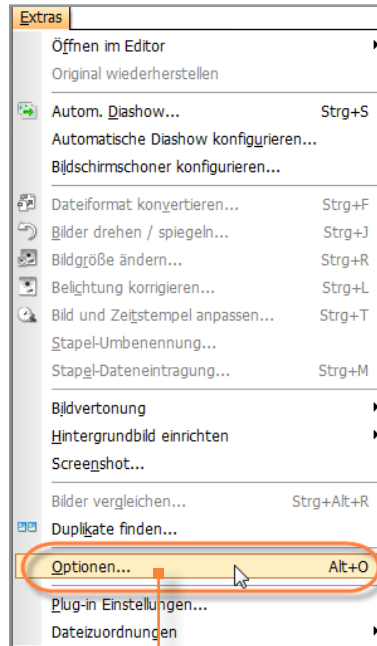
Mit der Erinnerungsfunktion Metadaten einbetten

Die Erinnerungsfunktion ausschalten

Metadaten bei abgeschalteter Erinnerungsfunktion einbetten

Schlüsselkonzepte

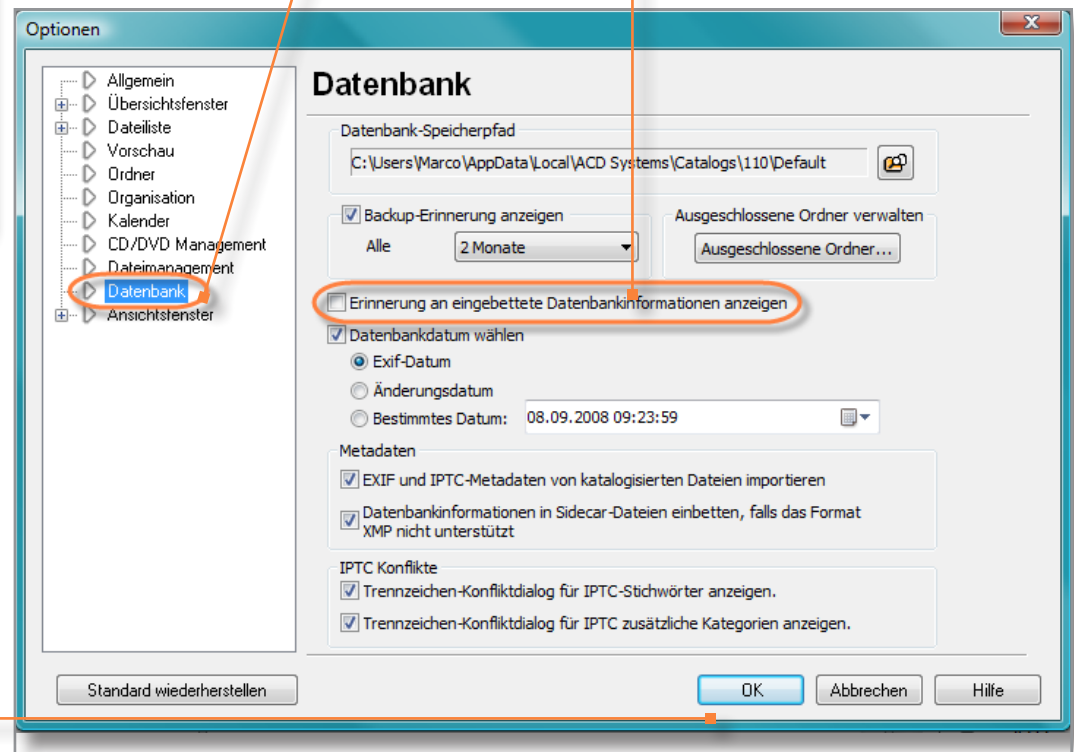
Sie können das Erinnerungsfenster abschalten, wenn es nicht bei jedem Schließen von ACDSee angezeigt werden soll.



Klicken Sie auf **Extras | Optionen**.

Klicken Sie auf **Datenbank**.

Deaktivieren Sie das Kontrollkästchen **Erinnerung an eingebettete Datenbankinformationen anzeigen**.



Klicken Sie auf **OK**.

# ACDSee 2009 Tutorials: Datenbankinformation in Dateien einbetten

Was sind Metadaten?

Mit der Erinnerungsfunktion Metadaten einbetten

Die Erinnerungsfunktion ausschalten

Metadaten bei abgeschalteter Erinnerungsfunktion einbetten

Schlüsselkonzepte

Wenn Sie die Erinnerungsfunktion abgestellt haben, sollten Sie die Datenbankinformationen regelmäßig selbst einbetten.

Klicken Sie auf **Datenbank | Eingebettete Datenbank information in Dateien**.

The screenshot shows the ACDSee 2009 interface with the 'Datenbank' menu open. The menu item 'Eingebettete Datenbank information in Dateien' is highlighted. A dialog box titled 'Datenbankinformation in Dateien einbetten' is open in the foreground. The dialog contains the following text:

Wenn sie Ihre Dateien organisieren (indem Sie Kategorien, Bewertungen, etc. hinzufügen), speichert ACDSee diese Informationen in der Datenbank ab. Sie haben die Möglichkeit, diese Informationen direkt in der Datei einzubetten. Einbetten ist eine sichere Art, um Daten zu speichern, erleichtern die Suche und den Austausch von Dateien und kann Ihre Dateien auch später abrufen.

17 Dateien müssen ACDSee Metadaten eingebettet haben.

0 dieser Dateien befinden sich auf Netzwerklauferwerken.

Inklusive Netzwerktreiber

Wenn Sie dies später vornehmen möchten, klicken sie auf Datenbank | Eingebettete Datenbank Information in Dateien.

Möchten Sie die Metadaten einbetten?

Diese Meldung nicht mehr anzeigen

Buttons: Ja, Nein, Hilfe

Klicken Sie auf **Ja**.

Was sind Metadaten?

Mit der Erinnerungsfunktion  
Metadaten einbetten

Die Erinnerungsfunktion  
ausschalten

Metadaten bei abgeschalteter  
Erinnerungsfunktion einbetten

Schlüsselkonzepte

## Hier finden Sie noch einmal eine kurze Zusammenstellung dieser Schlüsselkonzepte:

- » Metadaten sind Informationen über eine Datei, zum Beispiel EXIF- und IPTC-Informationen sowie allgemeine Dateieigenschaften wie Name, Größe und Speicherort auf der Festplatte.
- » ACDSee verwendet zum Speichern von Metadaten den XMP-Standard und speichert die Metadaten dann in Abhängigkeit vom Dateiformat entweder in der Datei oder als Sidecar-Datei.
- » Wenn Sie ACDSee beenden und zuvor neue Informationen über eine Datei in die ACDSee-Datenbank eingegeben haben, werden Sie daran erinnert, die Metadaten in die Datei einzubetten.
- » Wenn Sie lieber nicht aufgefordert werden wollen, die Datenbankinformationen in die Dateien einzubetten, können Sie die Erinnerungsfunktion auch abschalten.
- » Bei abgeschalteter Erinnerungsfunktion können Sie die Daten mittels der Option **Datenbankinformationen in Datei einbetten** im Datenbank-Menü selbst einbetten.