



*The Digital  
Imaging  
Company*

The advertisement features a central image of a woman with long, dark, wind-blown hair, smiling and looking towards the right. This image is overlaid on a semi-transparent window of the ACD Systems software interface, which displays a grid of photo thumbnails. Below the software window, a white photo printer is shown with a printed photo strip emerging from its output tray. To the left of the printer, a file explorer window is visible, showing a directory structure. The overall background is a light, neutral color.

**fotoslate™ 2.0**  
*Print Photos The Way You Want!*

© ACD Systems Ltd. 2002, 2001 All rights reserved.

## Table des matières

ACD Systems à la pointe de l'imagerie numérique .....	1
Chapitre 1 Généralités .....	2
Configuration minimum .....	2
Installation et désinstallation .....	3
Démarrage de FotoSlate .....	3
Chapitre 2 Interface utilisateur de FotoSlate .....	5
Espace de travail FotoSlate .....	5
Barre d'outils FotoSlate .....	6
Options FotoSlate .....	7
Propriétés de couleur de page .....	8
Éditeur d'image FotoSlate .....	9
Barre d'outils de l'éditeur d'image .....	9
Chapitre 3 Utilisation de FotoSlate .....	11
Ajout d'Images et de Modèles .....	11
Modèles .....	11
Création d'une mise en forme .....	12
Manipulation des images .....	13
Ajout d'images multipages .....	14
Modification des images .....	14
Ajout de texte à une mise en forme .....	15
Enregistrement et impression des mises en forme .....	17
Impression .....	17
Voir les fichiers FotoSlate PLP .....	18
Ouverture des fichiers PLP dans FotoSlate .....	18
Chapitre 4 Utilisation de l'éditeur d'image .....	19
Faire pivoter, inverser et rogner les images .....	19
Réglage des Couleurs et des Niveaux .....	20
Utilisation de filtres .....	21
Flou .....	21
Netteté .....	21
Affinage .....	21
Sépia et Coloriage .....	22
Chapitre 5 Interface utilisateur du concepteur de modèle .....	23
Espace de travail du concepteur de modèle .....	23
Outils du concepteur de modèle .....	24
Barre d'outils .....	24
Palette d'outils .....	25
Outils d'alignement .....	25
Options du concepteur de modèle .....	26
Propriétés de la page .....	26
Propriétés de la grille .....	27
Marges de l'imprimante .....	27

Chapitre 6 Utilisation du concepteur de modèle .....	28
Création, Ouverture et Enregistrement des Modèles .....	28
Enregistrement des Modèles .....	29
Ouverture des Modèles .....	29
Ajout d'Objets Image et Texte .....	29
Alignement d'Objets .....	30
Lier des Objets .....	30
Ordre des objets .....	31
Définition des Propriétés Image et Texte .....	31
Texte Prédéfini .....	32
Exportation et importation de modèles .....	33
Chapitre 7 Tutoriel pour la création de modèle.....	34
Appendice 1 Formats d'image acceptés	37
Appendice 2 Raccourcis clavier FotoSlate .....	38
Appendice 3 Raccourcis clavier du concepteur de modèle .....	39
Appendice 4 Contacter ACD Systems .....	40
Assistance technique .....	40
Suggestions .....	40

## ACD Systems à la pointe de l'imagerie numérique

Basé à Victoria, en Colombie-Britannique, au Canada, ACD Systems conçoit, développe et distribue des logiciels d'imagerie numérique et de communication institutionnelle à usage des professionnels comme des particuliers. Les produits ACD sont utilisés par des millions de consommateurs et plus de 33 000 sociétés, dont plusieurs figurent parmi les 500 plus prospères du monde. Afin de servir au mieux nos clients, le contenu de notre site web est disponible en 12 langues, de même que la plupart de nos produits PC et Macintosh®.

ACD Systems continue à tirer partie de la croissance explosive de l'utilisation d'images numériques via les appareils photo, les scanners, les PDA et Internet. Nous avons conclu des partenariats stratégiques forts avec des distributeurs à valeur ajoutée (DVA), des équipementiers, des détaillants ainsi qu'avec des éditeurs et distributeurs de logiciel à travers l'Amérique du Nord et dans le monde entier. En outre, notre modèle de plate-forme et notre Kit de Développement Logiciel uniques permettent à des sociétés tierces de développer leurs propres solutions d'imagerie qui peuvent être intégrées à nos logiciels.

---

# Généralités

Avec FotoSlate™, vous pourrez créer, enregistrer et imprimer des mises en forme de plusieurs pages de vos images numériques. FotoSlate inclut des centaines de modèles qui utilisent diverses mises en forme et formats de papier. Vous pouvez utiliser des modèles qui incorporent des images et du texte, ou vous pouvez créer vos propres modèles grâce au concepteur de modèle intégré. Faites glisser des images sur les modèles, puis ajoutez des textes de légende formatés. Vous pouvez inclure des informations de fichier spécifiques dans les mises en forme, et rappeler et modifier des mises en forme enregistrées. Utilisez l'option de test d'alignement de page afin d'économiser de l'encre et du papier photographique. FotoSlate peut fonctionner en tant que produit autonome (indépendamment d'autres produits ACD Systems), ou en tant que plug-in utilisable avec les logiciels ACD Systems acceptant les plug-ins.

Vous pouvez utiliser l'éditeur d'image FotoSlate afin de modifier des images grâce à des outils tels que ajuster, rotation, inverser, couleur, niveaux de lumière, rognage, flou, netteté, affinage, sépia et colorier.

Les mises en forme FotoSlate sont enregistrées avec l'extension .plp et peuvent être ouvertes par d'autres produits ACD Systems acceptant les plug-ins.

## Configuration minimum

FotoSlate fonctionne sur tous les systèmes répondant à la configuration minimum décrite ci-dessous. Pour de meilleures performances, nous vous recommandons d'utiliser un système qui dépasse ces minimums.

### Configuration système minimum

- Windows 95/98/NT 4.0/2000/Me/XP
- 32 Mo de RAM
- Processeur Pentium ou équivalent
- 10 Mo de libre sur le disque dur
- Microsoft® Internet Explorer 5.0

### Compatibilité plug-in minimum

- ACDSsee 3.1 (SR-1)
- PicaView 2.0

## Installation et désinstallation

Vous pouvez installer le logiciel à partir d'un CD ou d'un fichier exécutable téléchargé par Internet.

### Pour installer FotoSlate à partir d'un CD-ROM :

1. Insérez le CD dans le lecteur de CD-ROM.
2. Cliquez sur le bouton Démarrer puis cliquez sur Exécuter | Parcourir.
3. Sélectionnez le lecteur de CD dans le menu déroulant Chercher dans.
4. Sélectionnez Setup.exe.
5. Cliquez sur Ouvrir.
6. Cliquez sur OK pour commencer l'installation. Suivez les instructions de l'assistant d'installation.

### Pour installer FotoSlate à partir d'un fichier exécutable :

1. Double-cliquez sur le fichier exécutable.
2. Cliquez sur Suivant pour lancer le processus d'installation. Suivez les instructions de l'assistant d'installation.

### Pour désinstaller FotoSlate de votre système :

1. Dans le menu Démarrer, sélectionnez Paramètres | Panneau de configuration.
2. Double-cliquez sur Ajout/Suppression de programmes.
3. Sélectionnez ACD FotoSlate.
4. Cliquez sur Modifier/Supprimer. Suivez les instructions de l'assistant de désinstallation.

## Démarrage de FotoSlate

Il est possible d'ouvrir FotoSlate en tant que programme indépendant ou comme plug-in d'ACDSsee et de PicaView. FotoSlate accepte de nombreux formats d'image.

### Pour lancer la version autonome de FotoSlate :

1. Dans le menu Démarrer, cliquez sur Programmes | ACD Systems.
2. Cliquez sur FotoSlate.

### Pour lancer FotoSlate à partir d'ACDSsee 3.1 (SR-1), procédez à l'une des opérations suivantes :

- Cliquez sur Plug-ins | FotoSlate
- Cliquez sur le bouton de raccourci FotoSlate

**Pour lancer FotoSlate à partir d'ACDSee 4.0 ou à partir d'une version ultérieure :**

1. Cliquez sur Outils | Activités | Créer.
2. Double-cliquez sur FotoSlate.

Vous pouvez sélectionner les images que vous souhaitez utiliser dans votre mise en forme avant de lancer FotoSlate. Pour ce faire, sélectionnez les images dans ACDSee, puis ouvrez FotoSlate.

**Pour lancer FotoSlate à partir de PicaView, procédez comme suit :**

1. Sélectionnez une ou plusieurs images dans l'Explorateur™ Windows®.
2. Cliquez avec le bouton droit sur la sélection puis, à partir du menu de raccourci, sélectionnez Plug-ins | FotoSlate.

# 2

## Chapitre 2

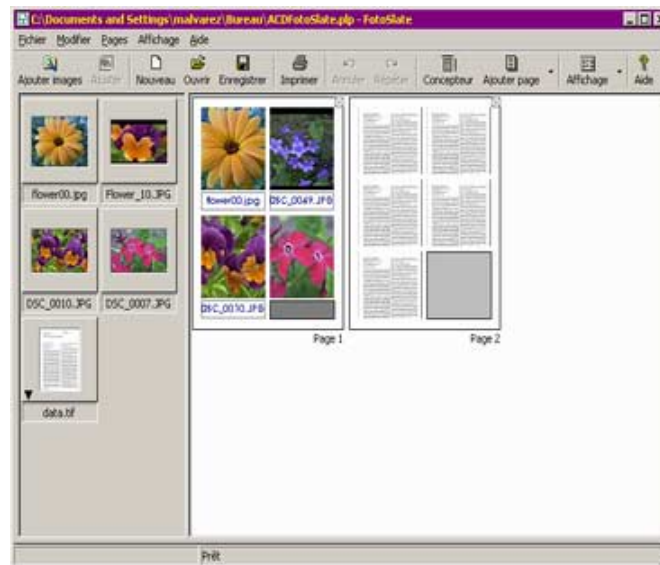
# Interface utilisateur de FotoSlate

FotoSlate contient une interface simple et conviviale, aux commandes personnalisables, qui permet de gérer les images aussi bien que le texte. FotoSlate est livré de série avec un éditeur d'image pour les retouches rapides et les changements de couleur.

## Espace de travail FotoSlate

L'espace de travail FotoSlate comprend trois zones :

- Une barre d'outils qui fournit des boutons de raccourci vers les commandes les plus utilisées.
- Un volet de gauche qui contient les vignettes des images ajoutées à FotoSlate pour les utiliser dans une mise en forme.
- Un volet de droite qui est l'espace de travail principal pour la création et la modification de mises en forme.



L'espace de travail FotoSlate comprend des menus de raccourci auxquels on peut accéder à partir des volets de gauche et de droite. La disponibilité de chacune des options de menu dépend de l'image ou de la zone que vous avez sélectionnée dans le volet.

#### Pour ouvrir un menu de raccourci :

Cliquez avec le bouton droit dans un volet.

#### Options du menu de raccourci du volet de gauche

<b>Rotation vers la droite</b>	Fait pivoter l'image vers la droite
<b>Rotation vers la gauche</b>	Fait pivoter l'image vers la gauche
<b>Ajuster/Améliorer Image</b>	Ouvre l'image avec l'éditeur d'image
<b>Supprimer image(s)</b>	Supprime les images du volet de gauche
<b>Propriétés</b>	Affiche les informations de fichier telles que le chemin de l'image, son format et sa taille, ainsi que toute information associée de la base de données ACDSee (avec l'application plug-in)

#### Options du menu de raccourci du volet de droite

<b>Ajouter page</b>	Ouvre la boîte de dialogue Ajouter page
<b>Rétrécir l'image pour l'ajuster</b>	Active ou désactive l'ajustement pour l'image sélectionnée
<b>Rotation vers la droites</b>	Fait pivoter l'image vers la droite
<b>Rotation vers la gauche</b>	Fait pivoter l'image vers la gauche
<b>Ajuster/Améliorer Image</b>	Ouvre l'image avec l'éditeur d'image
<b>Supprimer de la page</b>	Supprime l'image du modèle de la page
<b>Saisie texte/légende</b>	Ouvre la boîte de dialogue de saisie de texte
<b>Propriétés</b>	Affiche les informations de fichier telles que le chemin de l'image, son format et sa taille

## Barre d'outils FotoSlate

La barre d'outils fournit des raccourcis vers les commandes les plus utilisées des menus FotoSlate.

<b>Ajouter Images</b>	Ouvre une boîte de dialogue qui vous permet de sélectionner des images à ajouter à votre mise en forme.
<b>Ajuster</b>	Ouvre l'image actuellement sélectionnée dans l'éditeur d'image.
<b>Nouveau</b>	Ouvre une nouvelle mise en forme.
<b>Ouvrir</b>	Ouvre une boîte de dialogue qui vous permet de sélectionner des fichiers mis en forme précédemment enregistrés (extension .plp).
<b>Enregistrer</b>	Ouvre une boîte de dialogue qui vous permet d'enregistrer la mise en forme en cours avec extension .plp
<b>Imprimer</b>	Ouvre la boîte de dialogue d'impression.

<b>Annuler</b>	Annule l'action précédente
<b>Répéter</b>	Répète l'action précédemment annulée.
<b>Concepteur</b>	Ouvre le concepteur de modèle.
<b>Ajouter page</b>	Ouvre une boîte de dialogue dans laquelle vous pouvez sélectionner un ou plusieurs modèles à utiliser dans la mise en forme active.
<b>Vue</b>	Ouvre un menu déroulant dans lequel vous pouvez contrôler la présentation des pages d'une mise en forme en sélectionnant parmi : <ul style="list-style-type: none"> <li>• <b>Ajuster à la largeur</b> : Étire la page pour remplir toute la largeur du volet de droite.</li> <li>• <b>Ajuster à la page</b> : Montre toute la page.</li> <li>• <b>Deux pages</b> : Affiche deux pages, côte à côte.</li> <li>• <b>Quatre pages</b> : Affiche quatre pages ensemble.</li> <li>• Des vues à 10, 25, 50 et 100% sont disponibles.</li> </ul>
<b>Aide</b>	Ouvre le fichier d'aide

## Options FotoSlate

FotoSlate contient des options globales qui définissent la manière dont les images, le texte et les opérations d'impression sont gérés lorsqu'une mise en forme est créée.

### Pour configurer les options FotoSlate :

1. Cliquez sur Édition | Préférences
2. Sélectionnez les options.
3. Cliquez sur OK.

### Options d'images

<b>Rétrécir les images pour qu'elle tienne sur la page</b>	Réduit la taille d'une image pour qu'elle tienne dans la zone d'image d'une page
<b>Me demander comment gérer les pages à autoremplissage</b>	Vous demande quoi faire lorsqu'un autoremplissage (l'image sélectionnée remplit automatiquement les zones d'image de la page) va se produire
<b>Créer une page par image</b>	Remplit tous les objets images d'une page avec une seule image
<b>Utiliser chaque image pour remplir une seule zone d'image par page</b>	Place chaque image dans une seule zone d'image par page, même si l'autoremplissage est activé sur cette page
<b>Me demander si les ajustements faits aux vignettes doivent être appliqués aux images de la page</b>	Vous demande d'appliquer les changements faits aux images de la mise en forme si les vignettes associées ont été modifiées

### Options de texte

<b>M'avertir quand le texte est trop volumineux pour tenir dans une zone de texte</b>	Vous demande quoi faire quand le texte ajouté à une zone de texte d'une page est trop volumineux
<b>Rétrécir le texte pour l'ajuster</b>	Réduit la taille du texte pour que celui-ci s'ajuste à la zone de texte
<b>Voir les contours de la zone de texte</b>	Affiche les contours de la zone de texte
<b>M'avertir si les données de texte risquent d'être perdues durant un glisser-déposer</b>	El sistema le advierte si una operación de arrastrar y colocar Vous demande quoi faire quand un glisser-déposer va provoquer une perte d'informations

### Options d'impression

<b>M'avertir quand une taille de papier inconnue est utilisée à l'impression</b>	Vous avertis quand vous essayez d'imprimer avec un format de papier que votre imprimante ne reconnaît pas
<b>Utiliser la couleur d'arrière-plan des pages à l'impression</b>	Imprime la couleur d'arrière-plan sélectionnée dans une mise en forme

### Propriétés de couleur de page

Vous pouvez modifier les propriétés de couleur de chacune des pages de la mise en forme.

#### Pour ouvrir les propriétés d'une page spécifique :

Double-cliquez n'importe où sur la page, sauf sur une zone de texte ou d'image.

#### Pour appliquer une couleur à une page :

1. Sélectionnez Utiliser couleur d'arrière-plan.
2. Cliquez sur le bouton Couleur.
3. Sélectionnez une couleur..
4. Cliquez sur OK.

## Éditeur d'image FotoSlate

Retouchez vos photos grâce aux fonctionnalités conviviales améliorées de l'éditeur d'image.



### Barre d'outils de l'éditeur d'image

La barre d'outils de l'éditeur d'image contient des boutons de raccourci pour les options de menu fréquemment utilisées. Les modifications faites à une image grâce à l'éditeur d'image n'affectent pas l'image originale, mais seulement la vignette de référence à l'intérieur de FotoSlate.

<b>Accepter</b>	Applique toutes les modifications faites à l'image
<b>Annuler</b>	Annule l'action précédente.
<b>Répéter</b>	Applique de nouveau l'action annulée
<b>Défilement</b>	Change le pointeur de la souris en une main avec laquelle il est possible de cliquer sur une image pour la déplacer
<b>Rogner</b>	Ouvre une fenêtre qu'il est possible d'utiliser afin de réduire la zone visible d'une image
<b>Zoom avant</b>	Élargit le format visible d'une image
<b>Zoom arrière</b>	Réduit le format visible d'une image.
<b>Rotation</b>	Ouvre une boîte de dialogue qui permet de faire pivoter une image de 90 ou 180 degrés autour d'un point central
<b>Inverser</b>	Ouvre une boîte de dialogue qui permet d'inverser une image le long d'un axe vertical ou horizontal (l'image pivote alors de 180

	degrés)
<b>Couleur</b>	Ouvre une boîte de dialogue grâce à laquelle vous pourrez ajuster la teinte, la luminosité et la saturation d'une image
<b>Niveaux</b>	Ouvre une boîte de dialogue grâce à laquelle vous pourrez ajuster le point blanc, le point noir, la brillance, le contraste et le gamma d'une image.
<b>Niveaux Auto</b>	Ajuste automatiquement la brillance, le contraste et l'équilibre des couleurs d'une image
<b>Flou</b>	Ouvre une boîte de dialogue qui vous permet d'ajuster les niveaux de flou afin d'adoucir une image en prenant la moyenne des pixels près des lignes de bordures et des zones ombrées, pour atténuer les transitions
<b>Netteté</b>	Ouvre une boîte de dialogue qui vous permet d'ajuster les niveaux de netteté afin de rendre moins floue une image en augmentant le contraste des pixels adjacents
<b>Affinage</b>	Détecte les bords d'une image (zones où se produisent des changements de couleur significatifs) et rend floue la totalité de la sélection sauf ces bords
<b>Sépia</b>	Change les couleurs de l'image pour des teintes brunes
<b>Colorier</b>	Ouvre une boîte de dialogue grâce à laquelle vous pourrez ajuster les niveaux de teinte et de saturation afin de créer une image monochrome

# 3

## Chapitre 3

---

# Utilisation de FotoSlate

Ce chapitre contient des explications et des instructions détaillées pour créer une mise en forme FotoSlate.

## Ajout d'Images et de Modèles

FotoSlate accepte de nombreux formats d'image que vous pouvez ajouter et utiliser dans une mise en forme.

### Pour ajouter des images à FotoSlate :

1. Procédez à l'une des opérations suivantes :
  - Cliquez sur le bouton Ajouter image.
  - Cliquez sur Fichier | Ajouter images.
2. Sélectionnez une ou plusieurs images.
3. Cliquez sur Ouvrir.

## Modèles

Un modèle est un fichier externe Extensible Markup Language (XML) qui décrit précisément la mise en forme d'une page, son format, son orientation, ainsi que les formats et les positions des zones où les images et le texte peuvent être placés. Des centaines de modèles sont fournis, mais vous pouvez concevoir les vôtres grâce au Concepteur de modèle.

FotoSlate est livré avec deux différents types de modèles de page.

### Feuille

Contient de multiples images qui, lorsqu'elles sont imprimées, peuvent être découpées en formats individuels similaires aux portraits des photographes professionnels. Les photos de ces pages sont imprimées bord à bord afin de maximiser la surface imprimable. Sur les modèles de feuille, les options Autorotation et Autoremplissage sont activés par défaut.

## Album

Présente une ou plusieurs images dans une mise en page esthétique et agréable et peut aussi incorporer du texte.

### Pour ajouter un modèle à votre mise en forme :

1. Procédez à l'une des opérations suivantes :
  - Cliquez sur le bouton Ajouter page.
  - Sélectionnez Pages | Ajouter Page.
2. Développez l'arborescence des répertoires dans le volet gauche en cliquant sur les signes Plus (+).
3. Sélectionnez un modèle.
4. Cliquez sur OK. Il est possible d'ajouter d'autres modèles à la mise en forme en répétant les étapes 1 à 4.

Toutes les pages d'une mise en forme doivent avoir le même format et la même orientation (i.e., vous ne pouvez pas avoir une page au format légal et une page au format lettre dans la même mise en forme). Vous serez averti si vous sélectionnez des pages incompatibles.

### Pour supprimer un modèle d'une mise en forme :

 Cliquez sur le bouton Fermer Modèle situé dans le coin supérieur droit du modèle souhaité.

## Création d'une mise en forme

Dès que vous aurez sélectionné un ou plusieurs modèles et images, vous pourrez commencer à organiser les pages pour créer une mise en forme.

### Pour placer des images sur une page :

Dans le volet de gauche, sélectionnez une image et faites-la glisser jusqu'à la zone grisée d'une page. Répétez l'opération pour chacune des images que vous souhaitez ajouter à la page.

### Pour supprimer une image d'une page :

Cliquez avec le bouton droit sur une image d'une page puis, à partir du menu de raccourci, sélectionnez Supprimer de la page.

### Pour transférer plus d'une image sur une page :

1. Dans le volet de gauche, sélectionnez plusieurs vignettes.
2. Faites glisser les images jusqu'à la zone grisée d'une page.

Si vous faites glisser plus d'images que ne peut en contenir cette page, un nouveau modèle (le même que le précédent) s'ajoutera à la mise en forme.

### Remarque :

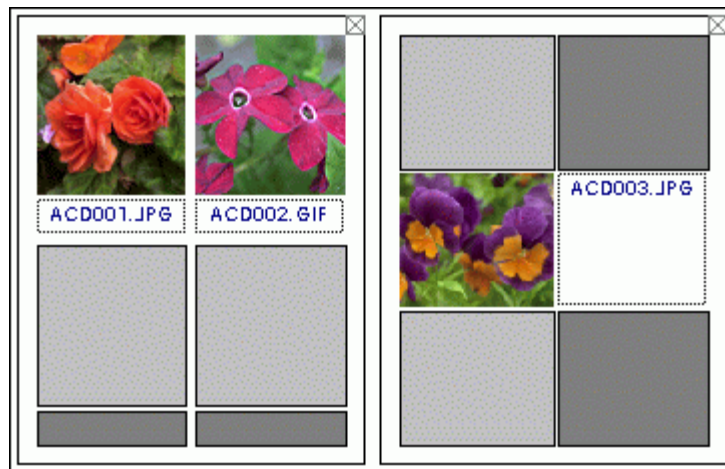
Quand vous faites glisser une sélection d'images vers une boîte, la position des images dépend de la position de cette boîte d'image dans le modèle. Par exemple, si vous faites

glisser la sélection vers la boîte d'image n°5, la première image est placée dans la boîte n°5, la seconde dans la boîte n°6, etc. Quand toutes les boîtes d'images sont remplies, une nouvelle page s'ajoute. Pour plus d'informations sur l'ordre des images, veuillez consulter l'Ordre des Objets.

#### Pour déplacer une image d'une page à une autre :

1. Sélectionnez une image sur une page.
2. Faites glisser l'image de l'ancienne page à la nouvelle.

Certaines boîtes d'image sont liées à des boîtes de texte (i.e., elles sont connectées). Si vous déplacez une image vers une autre boîte d'image dans la mise en forme, tout texte lié à cette image la suivra vers son nouvel emplacement (si la nouvelle boîte d'image contient également une boîte de texte liée).



Des échanges d'images se produisent lorsqu'une image est déposée dans une boîte d'image déjà occupée par une autre image. Les images échangent leurs places.

## Manipulation des images

FotoSlate fait automatiquement pivoter les images afin qu'elles s'ajustent mieux à la page sur laquelle elles sont placées, si la fonction Autorotation est activée. Tous les modèles de style feuille fournis par ACD Systems possèdent cette fonction. Si l'image est trop volumineuse pour la zone, vous pouvez faire défiler l'image de manière à ce qu'une portion de celle-ci soit centrée.

#### Pour faire défiler une image :

1. Appuyez sur Shift (pour tous les cas où l'image est sur une page) ou Ctrl (pour les cas où l'image est seule).
2. En même temps, maintenez appuyé le bouton de la souris sur l'image désirée.
3. Lorsque le pointeur se transforme en flèche soit verticale, soit horizontale (selon la direction dans laquelle l'image peut être bougée), déplacez l'image.

Il est possible de réarranger les images en une page d'images multiples. Faites glisser une image

jusqu'à l'emplacement souhaité sur la page et le texte lié à cette image l'y suivra.

## Ajout d'images multipages

Utiliser FotoSlate pour organiser et imprimer des images multipages telles que les images TIFF. Comme les TIFF peuvent parfois contenir des dizaines, voire des centaines de pages d'images scannées, FotoSlate condense la vue.



Lorsque vous ajoutez une image multipage à FotoSlate, une vignette image s'affiche. Cette vignette contient un petit triangle inversé dans le coin inférieur gauche.

### Pour agrandir une vignette multipage :

Cliquez sur le triangle inversé.

La vue s'agrandit et toutes les vignettes associées au fichier sont sélectionnées. Vous pourrez ensuite faire glisser les vignettes sur un modèle de votre choix.



## Modification des images

Il est possible d'améliorer les images des vignettes du volet gauche ou de modifier des images qui ont déjà été ajoutées à une page.

### Pour modifier une image :

1. Procédez à l'une des opérations suivantes :
  - Double-cliquez sur une vignette ou une image sur la page.
  - Cliquez avec le bouton droit sur la vignette ou l'image puis, à partir du menu de raccourci, sélectionnez Ajuster/Améliorer Image.
2. Ajustez l'image grâce à l'une des options de l'Éditeur d'Image. Vous trouverez plus d'informations au chapitre Utilisation de l'éditeur d'image.
3. Cliquez sur Accepter.

Si l'image modifiée est déjà présente dans l'un des modèles, une invite apparaît (si vous avez sélectionné cette option dans vos Préférences). Lorsque vous modifiez une image directement sur une page, les modifications n'affectent que l'image sélectionnée, mais pas la vignette ni les copies de cette image dans une autre page de la mise en forme.

Les images ne sont pas stockées dans le document mis en forme ; le document ne contient que leurs références (une copie de l'image racine). Cela signifie que toute modification faite à l'image grâce à l'Éditeur d'Image n'affecte pas l'image originale stockée sur votre disque dur.

#### Pour sortir de l'Éditeur d'Image sans enregistrer les modifications :

Cliquez sur Fichier | Annuler.

#### Pour enregistrer les modifications faites à une image dans l'Éditeur d'Image :

Cliquez sur Accepter.

#### Pour revenir à l'image originale pendant que vous êtes dans l'Éditeur d'Image :

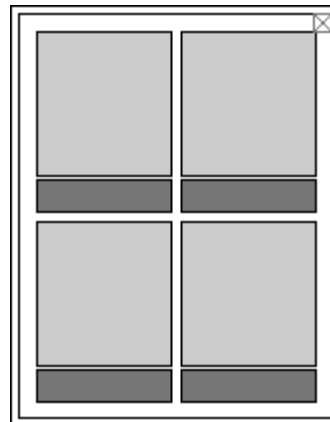
Cliquez sur Fichier | Rétablir. Les modifications ne sont pas enregistrées, mais l'image reste ouverte dans l'Éditeur d'Image.

## Ajout de texte à une mise en forme

Vous pouvez ajouter du texte aux modèles qui contiennent des boîtes de texte. Les textes peuvent être formatés avec différentes polices, couleurs, tailles et justifications.

#### Pour ajouter du texte :

1. Sélectionnez une page qui contient une boîte de texte (principalement les pages album). Si ne trouvez pas de modèle qui vous convienne, vous pouvez créer le vôtre grâce au concepteur de modèle.
2. Double-cliquez sur la boîte gris foncé.
3. Dans la boîte de dialogue de Saisie de texte, tapez le texte souhaité. Vous serez averti si le texte que vous tapez est trop long ou volumineux pour la fenêtre du modèle (à condition que vous ayez activé l'option M'avertir quand le texte est trop volumineux pour tenir dans une boîte de texte dans vos Préférences).



Dans les modèles livrés avec FotoSlate, les boîtes de texte sont liées à la boîte d'image la plus proche (i.e. elles sont connectées), et se déplacent avec l'image. Si vous n'êtes pas sûr qu'une boîte de texte est liée à une image, ouvrez le modèle dans le concepteur de modèle. Les objets liés sont identifiés par une ligne en pointillés.

### Pour ajuster la police, le format et la couleur du texte :

1. Double-cliquez sur la boîte de texte.
2. Cliquez sur Choisir police.
3. Ajustez les paramètres de police puis cliquez sur OK.

### Pour justifier votre texte :

1. Double-cliquez sur la boîte de texte.
2. Cliquez sur la flèche de déroulement Justifier.
3. Sélectionnez l'option appropriée pour justifier le texte à droite ou à gauche, ou pour le centrer sous l'image.
4. Cliquez sur OK.

### Pour ajouter des formats de police à la boîte de texte :

1. Double-cliquez sur la boîte de texte.
2. Cliquez sur Insérer format de police pour ouvrir un menu contenant diverses options qui ajoutent des codes à la boîte de texte. Ces codes sont corrélés aux données associées au fichier (telles que les métadonnées et les informations de fichier).
3. Sélectionnez une option de police.
4. Cliquez sur OK.

Toute métadonnée associée à l'image n'est pas stockée dans le document mis en forme ; cette information est extraite de l'image à chaque fois qu'elle est nécessaire.

Les options de format de police en relation avec une image ne sont disponibles que lorsque la boîte de texte est liée à une boîte d'image. Si la boîte de texte n'est pas liée, les options disponibles sont Nombre de pages et Numéro de page.

### Options de format de police

<b>Nom de fichier (sans extension)</b>	Insère le nom de fichier sans extension
<b>Nom de fichier (avec extension)</b>	Insère le nom de fichier avec extension
<b>Résolution horizontale</b>	Insère la résolution horizontale de l'image (en pixels)
<b>Résolution verticale</b>	Insère la résolution verticale de l'image (en pixels)
<b>Nombre de pages</b>	Insère le nombre de pages du fichier (les TIFF peuvent avoir un très grand nombre de pages).
<b>Nombre de couleurs</b>	Insère le nombre de couleurs dans l'image

### Options de format de police (pour le Plug-in)

La version plug-in de FotoSlate contient des formats de police en plus qui importent des informations de base de données ACDSec.

<b>Date de création</b>	Insère la date de création du fichier
-------------------------	---------------------------------------

<b>Heure de création</b>	Insère l'heure de création du fichier
<b>Description</b>	Insère la description de l'image
<b>Auteur</b>	Insère le nom de l'auteur
<b>Notes</b>	Insère des notes
<b>Mots-clés</b>	Insère des mots-clés

## Enregistrement et impression des mises en forme

Enregistrer les mises en forme avec l'extension .plp FotoSlate.

### Pour enregistrer une mise en forme :

1. Cliquez sur Fichier | Enregistrer mise en forme sous.
2. Dans la case Nom de fichier, tapez un nom de fichier.
3. Cliquez sur Enregistrer.

### Pour ouvrir une mise en forme précédemment enregistrée :

1. Cliquez sur Fichier | Ouvrir mise en forme.
2. Sélectionnez le fichier PLP souhaité.
3. Cliquez sur Ouvrir.

## Impression

Vous pouvez imprimer les mises en forme FotoSlate grâce à diverses options d'impression paramétrables. Utilisez l'option Test d'alignement de page pour imprimer des pages tests de vos mises en forme.

### Pour imprimer une mise en forme :

1. Cliquez sur Fichier | Imprimer.
2. Sélectionnez les options expliquées ci-dessous.
3. Cliquez sur OK. Chaque modèle s'imprime sur une page à part.

### Options

<b>Zone d'impression</b>	Spécifie l'étendue des pages à imprimer. L'option Tout imprime toutes les pages de votre mise en forme. L'option Page spécifie la page ou la série de pages à imprimer.
<b>Copies</b>	Spécifie le nombre de copies à imprimer.
<b>Correction gamma</b>	Change la quantité de lumière appliquée à l'image. Les valeurs élevées sont plus brillantes, les basses sont plus sombres (sur une échelle qui va de 0,9 à 999).
<b>Imprimer pages tests / Aligner imprimante</b>	Crée une page test imprimable qui encadre de noir ou colorie en gris les zones texte et image afin d'éviter tout gaspillage d'encre. Si les pages ne s'impriment pas comme vous le voulez, vous pouvez changer les ajustements horizontaux et verticaux. Lorsque

vous êtes prêt à imprimer la version finale, cliquez sur OK pour retourner à la boîte de dialogue d'impression principale.

Si vous rencontrez des problèmes durant l'impression, veuillez vous assurer que vous avez installé des pilotes adaptés à votre modèle d'imprimante. Si les problèmes persistent, contactez ACD Systems pour une assistance technique.

Si l'impression s'arrête lorsque vous imprimez des images volumineuses, il se peut que votre pilote d'imprimante ne soit pas capable de gérer des images de cette taille. Redimensionnez l'image puis réessayez.

## Voir les fichiers FotoSlate PLP

FotoSlate fournit des produits ACD Systems, tels que ACDDSee et PicaView, qui permettent de voir les extensions .plp. Si un fichier FotoSlate contient plus d'une page, le produit ACD Systems traite le fichier comme tout autre format multi-pages, par exemple les fichiers TIFF. Double-cliquer sur un fichier avec une extension .plp à l'intérieur de l'Explorateur™ Windows® ouvre le fichier dans FotoSlate.

## Ouverture des fichiers PLP dans FotoSlate

FotoSlate référence les liens vers l'image originale, et par conséquent les images doivent rester sur l'ordinateur de leur emplacement original. Quand un fichier PLP est ouvert, FotoSlate cherche les images associées sur le disque dur, et lorsqu'une image est trouvée, il vérifie que c'est la même que l'image référencée dans le fichier. Si des images sont absentes ou ne correspondent pas, une boîte de dialogue vous en avertit et vous dit où chercher sur votre disque dur.

# 4

## Chapitre 4

---

# Utilisation de l'éditeur d'image

Retouchez vos images grâce aux fonctionnalités conviviales améliorées de l'éditeur d'image.

## Faire pivoter, inverser et rogner les images

Il est possible d'utiliser les outils de rotation, d'inversion et de rognage pour améliorer vos images avant et après les avoir ajoutées à un modèle

### Pour rogner une image :

1. Cliquez sur Rogner.
2. Procédez à l'une des opérations suivantes :
  - Redimensionnez la zone de rognage ; déplacez le pointeur de la souris jusqu'au cadre de la fenêtre, cliquez sur le bouton de la souris et faites glisser le cadre.
  - Cliquez sur Ratios et sélectionnez un ratio de taille.
3. Cliquez sur OK.



Si vous rognez une image tirée des vignettes du volet de gauche de la boîte de dialogue principale (par opposition à une image présente dans un modèle), une petite fenêtre de rognage s'affiche sur la vignette.

### Pour supprimer un rognage :

Cliquez sur Édition | Supprimer rognage.

### Pour faire pivoter une image :

1. Cliquez sur Rotation.
2. Cliquez sur le bouton de Rotation correspondant au degré de rotation souhaité : 90° gauche, 180°, ou 90° droite.
3. Cliquez sur OK.

### Pour inverser une image :

1. Cliquez sur Inverser.
2. Cliquez sur le bouton Inversion horizontale ou sur le bouton Inversion verticale.
3. Cliquez sur OK.

## Réglage des Couleurs et des Niveaux

Les outils de Couleur et de Niveau modifient les paramètres des couleurs et changent l'effet de la lumière dans une image. Ces outils ne sont disponibles que pour les images en vraies couleurs.

### Pour régler l'équilibre des couleurs d'une image :

1. Cliquez sur Couleur.
2. Faites glisser les cases de défilement Teinte, Saturation et Luminosité.
3. Cliquez sur OK.

<b>Teinte</b>	Analyse l'image et choisit la couleur prédominante comme valeur 0 pour la teinte. Il est possible de régler la valeur entre -50 et 50 pour changer la couleur de l'image.
<b>Saturation</b>	Augmente l'intensité de chacune des couleurs de l'image au fur et à mesure que la saturation s'approche de 100. L'intensité de la couleur diminue quand la valeur s'approche de 100. À -100, l'image est en niveaux de gris.
<b>Luminosité</b>	Augmente la valeur de la luminosité de chaque pixel. Augmenter cette valeur ajoute de la lumière à l'image tandis que la diminuer en enlève. À la valeur de 100, l'image est entièrement blanche, et à -100 l'image est entièrement noire.

### Pour ajuster les niveaux d'une image :

1. Cliquer sur Niveaux.
2. Faites glisser les cases de défilement Point blanc, Point noir, Brillance, Contraste et Gamma.
3. Cliquez sur OK.

<b>Point blanc</b>	Ajuste la quantité de blanc ajouté à une couleur. Le point blanc est la couleur la plus vive d'une image. Le point blanc se mesure sur une échelle qui va de 0 à 255. Diminuer la valeur du point blanc diminue la quantité de couleur dans une image et augmente la quantité de blanc.
<b>Point noir</b>	Ajuste la quantité de noir ajouté à une couleur. Le point noir est la couleur la plus sombre d'une image. Le point noir se mesure sur une échelle qui va de 0 à 255. Diminuer la valeur du point noir diminue la quantité de couleur dans une image et augmente la quantité de noir.

<b>Brillance</b>	Change le niveau de lumière pour toute l'image. Une valeur de 100 colore l'image en blanc et une valeur de -100 la colore en noir.
<b>Contraste</b>	Change les niveaux de luminosité dans différentes zones de l'image. Augmenter le contraste assombrit les zones ombrées, rend plus vives les zones colorées et laisse les demi-tons inchangés. Diminuer le contraste rapproche toutes les couleurs des valeurs des demi-tons de l'image.
<b>Gamma</b>	Change la quantité de lumière appliquée à l'image. Les valeurs élevées sont plus brillantes, les valeurs basses sont plus sombres.

#### **Pour ajuster automatiquement les niveaux d'une image :**

Cliquez sur Niveaux Auto. FotoSlate analyse les images et corrige les valeurs afin de produire une image plus claire.

## Utilisation de filtres

Il est possible de changer l'apparence d'une image en utilisant un filtre pour ajouter un effet.

### **Flou**

FotoSlate rend toute l'image floue en faisant la moyenne des couleurs des pixels adjacents.

#### **Pour rendre une image floue :**

1. Cliquez sur Flou.
2. Faites glisser le curseur Montant..
3. Cliquez sur OK.

### **Netteté**

La netteté de l'image augmente la différence de couleur chez les pixels adjacents afin de produire une image plus vive.

#### **Pour faire rendre une image plus nette :**

1. Cliquez sur Netteté.
2. Faites glisser le curseur Montant.
3. Cliquez sur OK.

### **Affinage**

L'affinage réduit la quantité de bruit (l'effet produit lorsque plusieurs couleurs de pixel sont utilisées dans la même zone de couleur) dans une image.

### **Pour affiner une image :**

Cliquez sur Affinage.

### **Sépia et Coloriage**

Il est possible d'utiliser le filtre sépia pour ajouter une teinte brune à une image ou le filtre colorier pour ajouter une teinte de couleur à une image.

### **Pour appliquer le filtre sépia à une image :**

Cliquez sur Sépia.

L'image originale doit être en vraies couleurs pour que le filtre colorier fonctionne. La saturation de la teinte peut être augmentée afin de créer une couleur plus vive ou réduite afin de créer un effet plus subtil. Une image sans saturation est en niveaux de gris.

### **Pour colorier une image :**

1. Cliquez sur Colorier.
2. Faites glisser les curseurs Teinte et Saturation.
3. Cliquez sur OK.

# 5

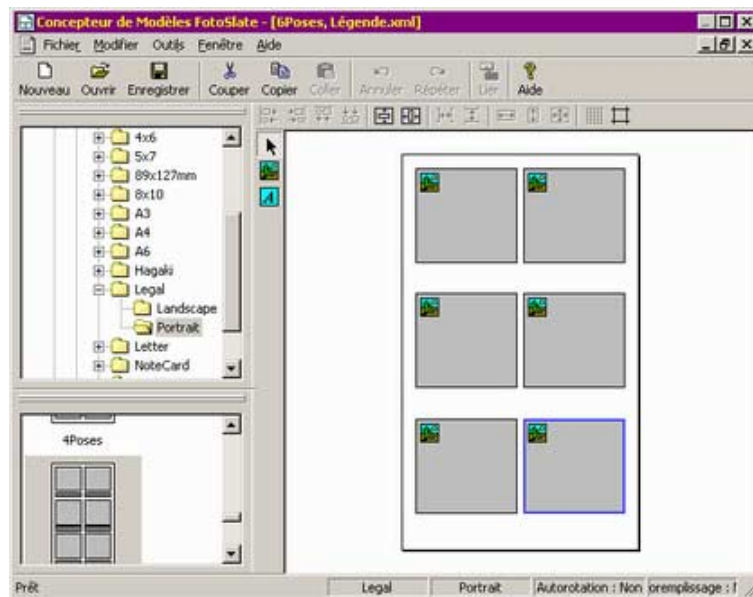
## Chapitre 5

# Interface utilisateur du concepteur de modèle

Avec le concepteur de modèle, vous pouvez créer des modèles XML utilisables dans les mises en forme FotoSlate. Le concepteur de modèle contient de nombreux outils d'alignement qui vous aideront à assembler des objets image et texte afin de créer des modèles de cartes de vœu, des collages, des maquettes de journal et des affiches.

## Espace de travail du concepteur de modèle

L'espace du concepteur de modèle est divisé en trois zones : l'arborescence des dossiers, le volet d'aperçu et le volet de travail de page. La fenêtre du concepteur de modèle ne peut pas être minimisée.



## L'arborescence des dossiers

L'arborescence des dossiers affiche la hiérarchie des dossiers de votre répertoire de modèle. Cliquez avec le bouton droit sur un volet ou un dossier pour afficher un menu de raccourci. Le menu de raccourci contient des commandes pour créer de nouveaux dossiers, renommer ou supprimer des dossiers existants, et couper, copier et coller des dossiers à un autre emplacement. L'arborescence des dossiers est ancrable ; vous pouvez attraper le volet et le placer à différents endroits de la fenêtre ou le laisser flotter librement dans le volet de travail de page.

## Le volet aperçu

Le volet aperçu affiche les vignettes des fichiers modèles présents dans le dossier sélectionné de l'arborescence. Cliquez avec le bouton droit pour accéder à un menu de raccourci, où vous pourrez ouvrir le modèle pour le modifier, créer un nouveau modèle, renommer et supprimer le modèle, et couper, copier et coller. L'arborescence des dossiers est ancrable ; vous pouvez attraper le volet et le placer à différents endroits de la fenêtre ou le laisser flotter librement dans le volet de travail de page.

## Le volet de travail de page

Le volet de travail de page est l'espace de travail dédié à la création et à la modification de modèle. Il est possible d'ouvrir plusieurs modèles à la fois dans la page de travail, car chaque modèle est contenu dans sa propre fenêtre. Une barre d'état au bas du volet identifie les attributs du modèle en cours.

## Pour ouvrir le concepteur de modèle :

À partir de FotoSlate, cliquez sur le bouton de raccourci Concepteur.

## Outils du concepteur de modèle

Le concepteur de modèle de FotoSlate contient des boutons de raccourci et des outils permettant d'exécuter de multiples commandes, ainsi que des fonctions d'alignement et de création de mise en forme.

## Barre d'outils




La barre d'outils fournit des raccourcis vers les commandes disponibles dans les menus du concepteur de modèle.

<b>Nouveau</b>	Ouvre un nouveau modèle
<b>Ouvrir</b>	Ouvre le modèle sélectionné dans la liste des modèles
<b>Enregistrer</b>	Enregistre le modèle en cours
<b>Couper</b>	Coupe la sélection et la place dans le Presse-papiers
<b>Copier</b>	Copie la sélection et la place dans le Presse-papiers
<b>Coller</b>	Colle la sélection à partir du Presse-papiers
<b>Annuler</b>	Annule la dernière action
<b>Répéter</b>	Répète l'action annulée

Lier	Lie ou supprime le lien des objets sélectionnés
Aide	Ouvre le fichier d'aide









## Palette d'outils






La palette contient des outils pour sélectionner des objets et créer des objets texte et image.

	<b>Pointeur</b>	Change le pointeur de la souris en outil pointeur. Vous pouvez l'utiliser pour sélectionner des objets sur la page active.
	<b>Image</b>	Place une boîte d'image sur la page.
	<b>Texte</b>	Place une boîte de texte sur la page.

## Outils d'alignement

Utilisez les outils d'alignement pour aligner les objets texte et image de manière à ce qu'ils aient la même taille et la même justification. Il est parfois nécessaire de sélectionner plus d'un objet avant de pouvoir utiliser certains outils d'alignement. Tous les objets seront alignés sur le dernier objet sélectionné.

	<b>Aligner à gauche</b>	Aligne le bord gauche d'un ou plusieurs objets le long du bord gauche de l'objet actif (le dernier objet sélectionné ou identifié par un cadre bleu foncé).
	<b>Aligner à droite</b>	Aligne le bord droit d'un ou plusieurs objets le long du bord droit de l'objet actif (le dernier objet sélectionné ou identifié par un cadre bleu foncé).
	<b>Aligner en haut</b>	Aligne le bord supérieur d'un ou plusieurs objets le long du bord supérieur de l'objet actif (le dernier objet sélectionné ou identifié par un cadre bleu foncé).
	<b>Aligner en bas</b>	Aligne le bord inférieur d'un ou plusieurs objets le long du bord inférieur de l'objet actif (le dernier objet sélectionné ou identifié par un cadre bleu foncé).
	<b>Centrer verticalement</b>	Centre des objets seuls ou multiples verticalement sur la page.
	<b>Centrer horizontalement</b>	Centre des objets seuls ou multiples horizontalement sur la page.
	<b>Espacer horizontalement</b>	Espace des objets horizontalement à égale distance l'un de l'autre.
	<b>Espacer verticalement</b>	Espace des objets verticalement à égale distance l'un de l'autre.

	<b>Donner la même Largeur</b>	Redimensionne la largeur de l'objet sélectionné afin de l'ajuster à la largeur de l'objet actif (le dernier objet sélectionné ou identifié par un cadre bleu foncé).
	<b>Donner la même Hauteur</b>	Redimensionne la hauteur de l'objet sélectionné afin de l'ajuster à la hauteur de l'objet actif (le dernier objet sélectionné ou identifié par un cadre bleu foncé).
	<b>Donner la même Taille</b>	Redimensionne la taille de l'objet sélectionné afin de l'ajuster à la taille de l'objet actif (le dernier objet sélectionné ou identifié par un cadre bleu foncé).
	<b>Établir grille</b>	Ouvre la boîte de dialogue de propriétés de la grille. Consulter les options du concepteur de modèle pour plus d'informations.
	<b>Voir marges</b>	Ouvre la boîte de dialogue des marges de l'imprimante. Consulter les options du concepteur de modèle pour plus d'informations.

## Options du concepteur de modèle

Il est possible de configurer les options des pages de modèle, des textes individuels et des zones d'image.

### Propriétés de la page

La boîte de dialogue des propriétés de la page contient des options pour définir l'orientation, la couleur d'arrière-plan et la gestion de l'image du modèle. Ces propriétés s'appliquent au modèle en cours du volet de l'espace de travail. Les options sélectionnées ici le sont par défaut quand le modèle est sélectionné pour servir dans une mise en forme.

#### Pour ouvrir la boîte de dialogue des propriétés de la page :

Cliquez sur Outils | Établir propriétés de la page.

Les options suivantes sont disponibles dans la boîte de dialogue des propriétés de la page :

<b>Portrait</b>	Orienté la page de manière à ce que son côté le plus long coure de haut en bas
<b>Paysage</b>	Orienté la page de manière à ce que son côté le plus court aille de haut en bas
<b>Images à remplissage automatique</b>	Vous demande comment vous souhaitez gérer les images lorsque vous avez sélectionné plusieurs images dans FotoSlate et que vous ajoutez une page à la mise en forme (i.e., crée une page par image, ou remplit la page d'images multiples).
<b>Images à rotation automatique</b>	Fait pivoter les images pour les ajuster au mieux à une mise en forme FotoSlate.
<b>Utiliser couleur d'arrière-plan</b>	Applique une couleur d'arrière-plan au modèle (sélectionnée en cliquant sur le bouton Couleur).

## Propriétés de la grille

Il est possible d'afficher une grille de points verticaux ou horizontaux qui aident à positionner les objets sur un modèle. Les propriétés de la grille sont globales dans tous les modèles ouverts.

**Pour ouvrir la boîte de dialogue des propriétés de la grille, procédez à l'une des opérations suivantes :**

- Cliquez sur le bouton Établir propriétés de la grille.
- Cliquez sur Outils | Établir propriétés de la grille.

Les options suivantes sont disponibles dans la boîte de dialogue des propriétés de la grille :

<b>Aligner sur la grille</b>	Aligne le coin supérieur gauche d'un objet (en déplacement), ou le coin inférieur droit d'un objet (en redimensionnement), automatiquement sur la grille.
<b>Grille visible</b>	Affiche ou dissimule la grille
<b>Largeur</b>	Établit l'espacement horizontal des points de la grille
<b>Hauteur</b>	Établit l'espacement vertical des points de la grille
<b>Unités</b>	Définit l'unité de mesure utilisée pour déterminer la largeur et la hauteur des points de la grille.

## Marges de l'imprimante

Certaines imprimantes ne peuvent pas imprimer bord à bord, et ont donc une marge non imprimable. Vous pouvez voir les marges de n'importe quelle imprimante pour concevoir votre modèle à l'intérieur de ces marges. Le concepteur de modèle détermine la taille du papier et l'orientation des marges de l'imprimante par le biais des pilotes de l'imprimante. Si l'imprimante n'accepte pas la taille de la page du modèle, vous en serez averti.

Les marges de l'imprimante sont globales dans tous les modèles ouverts. Les options suivantes sont disponibles dans la boîte de dialogue des marges de l'imprimante :

<b>Nom</b>	Affiche le nom de l'imprimante sur laquelle sont basées les marges. Sélectionnez l'une des imprimantes installées sur votre ordinateur.
<b>Marges visibles</b>	Affiche les marges de l'imprimante.
<b>Utiliser marges</b>	Fournit un guide pour les objets déjà ajoutés au modèle, et empêche que d'autres objets soient positionnés en dehors des marges de l'imprimante. Cependant, le redimensionnement des objets texte via leur boîte de dialogue de propriétés peut passer outre les paramètres des marges.

# 6

## Chapitre 6

---

# Utilisation du concepteur de modèle

Les Modèles sont des réceptacles pour les images et le texte. Concevez et créez vos propres modèles de mises en page FotoSlate pour le collage d'images, les cartes de vœu et les maquettes de magazine ou de journal.

## Création, Ouverture et Enregistrement des Modèles

Les documents suivants montrent la voie à suivre afin de créer un nouveau modèle et de modifier un modèle existant. Il n'est pas possible de modifier les modèles FotoSlate v1.0 avec le Concepteur de Modèle.

### Pour créer un nouveau modèle :

1. Procédez à l'une des opérations suivantes :
  - Cliquez sur Nouveau.
  - Cliquez avec le bouton droit sur le volet Aperçu puis, dans le menu de raccourci, sélectionnez Nouveau Modèle.
2. Cliquez sur le bouton de déroulement Format papier et sélectionnez un format de papier.
3. Sélectionnez l'une des orientations suivantes :
  - Portrait
  - Paysage
4. Sélectionnez une ou les deux options suivantes de gestion de l'image :
  - Images à remplissage automatique : Vous demande comment vous voulez gérer les images lorsque vous avez sélectionné plusieurs images dans FotoSlate et que vous ajoutez une page à la mise en forme (i.e., crée une page par image, ou remplit la page d'images multiples).
  - Images à rotation automatique : Fait pivoter les images pour les ajuster au mieux à une mise en forme FotoSlate.
5. Si vous désirez que le modèle ait une couleur d'arrière-plan, sélectionnez Utiliser couleur d'arrière-plan. Cliquez sur le bouton Couleur puis sélectionnez une couleur.

6. Cliquez sur OK.

Après avoir ouvert le modèle, vous pouvez sélectionner les options page, grille et imprimante et ajouter des objets image et texte.

## Enregistrement des Modèles

Quand vous aurez fini de concevoir et d'ajuster les options du nouveau modèle, vous pourrez enregistrer celui-ci afin de l'utiliser dans FotoSlate. Les modèles sont enregistrés avec l'extension .xml.

### Pour enregistrer un nouveau modèle :

1. Cliquez sur Fichier | Enregistrer sous.
2. Dans la case Nom, tapez un nom pour le modèle.
3. Dans la case Dossier, sélectionnez un dossier ou cliquez sur Nouveau Dossier pour en créer un.
4. Cliquez sur OK.

## Ouverture des Modèles

Il est possible d'ouvrir et de modifier des modèles FotoSlate déjà enregistrés.

### Pour ouvrir un modèle existant afin de le modifier :

1. Dans l'arborescence, cherchez le dossier qui contient le modèle souhaité, puis double-cliquez dessus.
2. Dans le volet Aperçu, procédez à l'une des opérations suivantes :
  - Cliquez avec le bouton droit sur la vignette puis, dans le menu de raccourci, sélectionnez Ouvrir Modèle.
  - Double-cliquez sur la vignette.

## Ajout d'Objets Image et Texte

Après avoir créé un nouveau modèle ou ouvert un modèle existant pour le modifier, il est possible d'ajouter des objets image et texte, ou de modifier des objets existants grâce à la palette d'outils et aux outils d'alignement.

### Pour ajouter des objets image, procédez à l'une des opérations suivantes :

- Cliquez sur le bouton Image, puis cliquez sur le modèle.
- Faites glisser le bouton Image sur le modèle.

### Pour ajouter des objets texte, procédez à l'une des opérations suivantes :

- Cliquez sur le bouton Texte, puis cliquez sur le modèle.
- Faites glisser le bouton Texte sur le modèle.

### Pour redimensionner un objet image ou texte :

1. Sélectionnez un objet.

2. Placez le pointeur de la souris sur les contours de l'objet jusqu'à ce que le pointeur de la souris se change en une flèche double.
3. Cliquez et redimensionner les contours.

#### Pour déplacer un objet image ou texte :

1. Sélectionnez un ou plusieurs objets.
2. Placez le pointeur de la souris sur les contours de l'objet jusqu'à ce que le pointeur de la souris se change en une quadruple flèche.
3. Cliquez et déplacez l'objet.

### Alignement d'Objets

Il est possible de procéder à des opérations d'alignement complexes grâce aux outils d'alignement. Il est parfois nécessaire de sélectionner plus d'un objet avant de pouvoir utiliser certains outils d'alignement. Tous les objets seront alignés sur le dernier objet sélectionné.

#### Pour aligner un objet :

1. Sélectionnez un objet.
2. Cliquez sur le bouton des outils d'alignement désiré.

Utilisez les fonctionnalités de marge d'imprimante et de grille afin d'aligner les objets image et texte selon des paramètres d'imprimante et de grille prédéfinis.

Il est possible de sélectionner des options pour chaque objet. Pour plus d'informations, veuillez consulter Définition des propriétés image et texte.

#### Pour sélectionner des objets multiples, procédez à l'une des opérations suivantes :

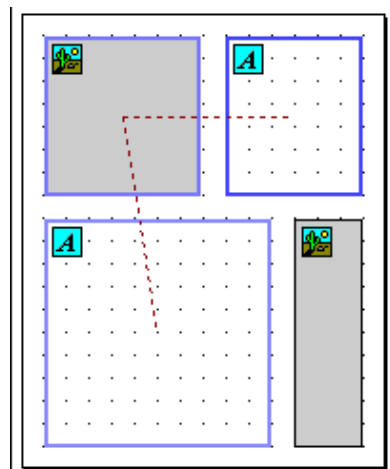
- Maintenez appuyée la touche Ctrl, puis sélectionnez chacune des images.
- Cliquez sur le modèle et faites glisser un rectangle de sélection sur les objets.

### Lier des Objets

Il est possible de lier des objets image et texte dans un modèle. Lorsqu'un modèle est utilisé en mise en page, les objets liés restent ensemble. Les textes restent avec les images auxquelles ils sont liés lorsqu'on déplace les images vers un autre endroit qui contient déjà un objet lié à un texte.

#### Pour lier des objets image et texte :

1. Sélectionnez l'objet image et l'objet texte. Il est possible de sélectionner plus d'un objet texte.
2. Cliquez sur le bouton Lier. Une ligne en pointillé apparaît afin d'identifier le lien.



### Pour délier des objets image et texte :

1. Sélectionnez les deux extrémités du lien (i.e., les deux objets du lien). Il est possible de sélectionner des objets liés multiples.
2. Cliquez sur le bouton Lier. La ligne en pointillé disparaît.

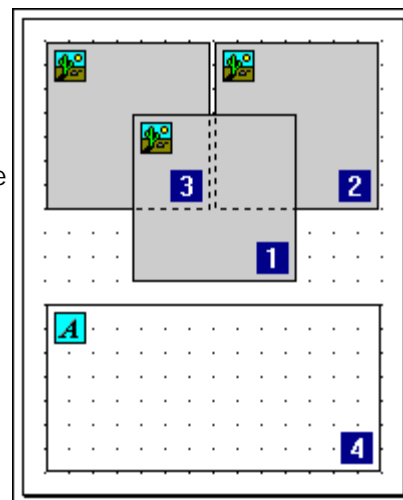
### Ordre des objets

FotoSlate accepte les objets image et texte empilés, qui sont contrôlés par l'ordre des objets. L'ordre indique la position d'un objet dans une pile d'objets qui se chevauchent. Cette pile est orientée le long de l'axe z et se prolonge hors de l'écran. L'ordre des objets permet de créer des effets de collage et de texte sur l'image.

#### Pour afficher l'Ordre :

Cliquez sur Outils | Voir ordre. Un numéro apparaît dans le coin de chacun des objets afin de montrer leur position dans la pile.

Il est possible de modifier l'ordre des objets en les repositionnant dans la pile, mais les objets liés conservent un classement séquentiel.



#### Pour repositionner les objets :

1. Cliquez sur l'objet avec le bouton droit.
2. À partir du menu de raccourci, sélectionnez l'une des fonctions suivantes :
  - Déplacer au début : Déplace l'objet vers le haut de la pile.
  - Déplacer à la fin : Déplace l'objet vers le fond de la pile.
  - Déplacer vers l'avant : Déplace l'objet d'un cran vers le haut.
  - Déplacer vers l'arrière : Déplace l'objet d'un cran vers le fond.

## Définition des Propriétés Image et Texte

Il est possible de définir des propriétés propres à chaque objet image et texte.

#### Pour définir les propriétés de l'image :

1. Sélectionnez un objet image.
2. Cliquez avec le bouton droit puis, à partir du menu de raccourci, sélectionnez Propriétés.
3. Sélectionnez les options suivantes :
  - Xpos : Définit la position de l'objet sur l'axe X.
  - Ypos : Définit la position de l'objet sur l'axe Y.

- Largeur : Spécifie la largeur de l'objet.
  - Hauteur : Spécifie la hauteur de l'objet.
  - Unités : Spécifie l'unité de mesure.
4. Cliquez sur OK.

#### Pour définir les propriétés du texte :

1. Sélectionnez un objet texte.
2. Cliquez avec le bouton droit puis, à partir du menu de raccourci, sélectionnez Propriétés..
3. Sélectionnez les options suivantes :
  - Xpos : Définit la position de l'objet sur l'axe X.
  - Ypos : Définit la position de l'objet sur l'axe Y.
  - Largeur : Spécifie la largeur de l'objet.
  - Hauteur : Spécifie la hauteur de l'objet.
  - Unités : Spécifie l'unité de mesure.
4. Sélectionnez Utiliser contenu pour utiliser un texte prédéfini.
5. Cliquez sur OK.

#### Texte Prédéfini

Utilisez un texte prédéfini si vous souhaitez que le même type d'information se retrouve toujours dans l'objet texte lorsque vous utilisez le modèle dans une mise en forme, quelle que soit l'image qui l'accompagne. Il est possible d'ajouter des informations spécifiques à des textes et images de forme libre, telles que le nom de fichier, le nombre de pages et la date de création.

#### Pour définir un contenu texte prédéfini :

1. Sélectionnez un objet texte.
2. Cliquez avec le bouton droit puis, à partir du menu de raccourci, sélectionnez Propriétés.
3. Cliquez sur Définir contenu..
4. Si vous souhaitez un texte de forme libre, tapez dans la case Texte.
5. Cliquez sur Choisir police pour sélectionner le style, la couleur et la taille de la police.
6. Cliquez sur le bouton déroulant Justification et sélectionnez l'une des options suivantes :
  - Justifier à Gauche
  - Centrer le Texte
  - Justifier à Droite
7. Pour insérer des informations d'image spécifiques, cliquez sur Insérer Format de Police et sélectionnez l'option souhaitée. Pour plus d'informations au sujet des formats de police, veuillez consulter Ajout de texte à une mise en forme.
8. Sélectionnez le degré de rotation du texte :
  - Aucune
  - 90°
  - 180°
  - 270°
9. Pour utiliser une couleur d'arrière-plan dans la zone de texte, sélectionnez Utiliser couleur

- d'arrière-plan. Cliquez sur le bouton Couleur pour sélectionner une couleur.
10. Cliquez sur OK.

## Exportation et importation de modèles

Il est possible de créer des paquets de modèles pour les exporter vers d'autres utilisateurs FotoSlate, et d'importer des paquets qu'on vous envoie. Lorsque vous créez un paquet de modèles, le concepteur de modèle enregistre le paquet avec une extension .tpf.

Veuillez vous rendre régulièrement sur notre site web pour y trouver des informations sur les nouveaux paquets de modèles :  
[www.ACDSYSTEMS.com](http://www.ACDSYSTEMS.com)

### Pour créer un paquet de modèle :

1. Cliquez sur Fichier | Exporter modèle.
2. Dans la case Modèles, sélectionnez le dossier contenant les modèles que vous souhaitez exporter.
3. Procédez à l'une des opérations suivantes :
  - Dans la case Exporter vers, tapez le chemin et le nom de fichier du nouveau paquet de modèle  
(par exemple : C:\ACD\Templates\share.tpf).
  - Cliquez sur Parcourir et cherchez un dossier dans lequel enregistrer votre fichier exporté. Dans la case Nom de fichier tapez un nom de fichier pour le paquet de modèle.
4. Cliquez sur OK.

Le paquet de fichier peut maintenant être envoyé à d'autres utilisateurs de FotoSlate.

### Pour importer un paquet de modèle :

1. Cliquez sur Fichier | Importer modèle.
2. Procédez à l'une des opérations suivantes :
  - Dans la case Importer de, tapez le chemin et le nom de fichier du paquet de modèle que vous souhaitez importer.
  - Cliquez sur le bouton Parcourir et recherchez le dossier contenant le paquet de modèle que vous souhaitez importer.
3. Dans la case Modèles, sélectionnez le dossier dans lequel vous voulez enregistrer le paquet de modèle.
4. Cliquez sur OK.

# 7

## Chapitre 7

---

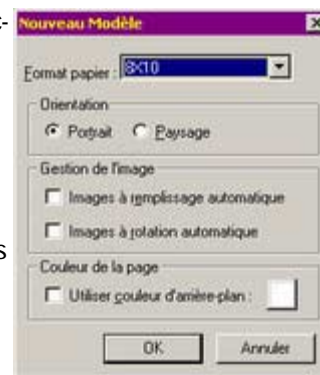
# Tutoriel pour la création de modèle

Dans ce tutoriel, vous allez utiliser le concepteur de modèle FotoSlate afin de créer un modèle personnalisé qui contient un objet image lié à un objet texte. Une fois que vous aurez créé ce modèle, vous l'ajouterez à FotoSlate pour l'utiliser dans une mise en forme.

Ouvrez FotoSlate et commencez ce tutoriel.

### Pour créer un modèle :

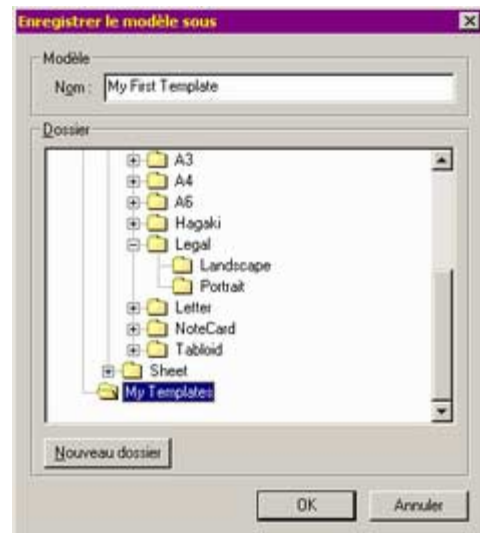
1. Cliquez sur le bouton de raccourci Concepteur.
2. Cliquez sur le bouton de raccourci Nouveau.
3. Cliquez sur le bouton de déroulement Format papier et sélectionnez 8 x 10.
4. Sélectionnez l'orientation Portrait.
5. Sélectionnez les options Images à remplissage automatique et Images à rotation automatique.
  - Images à remplissage automatique : Vous demande comment vous voulez gérer les images lorsque vous avez sélectionné plusieurs images dans FotoSlate et que vous ajoutez une page à la mise en forme (i.e., crée une page par image, ou remplit la page d'images multiples).
  - Images à rotation automatique : Fait pivoter les images pour les ajuster au mieux à une page FotoSlate.
6. Cochez la case Utiliser couleur d'arrière-plan.
7. Cliquez sur le bouton Couleur, sélectionnez une couleur et cliquez sur OK.
8. Cliquez sur OK. Vous avez maintenant créé un modèle vide.
9. Faites glisser le bouton Image sur le modèle.
10. Cliquez avec le bouton droit puis, à partir du menu de raccourci, sélectionnez Propriétés.



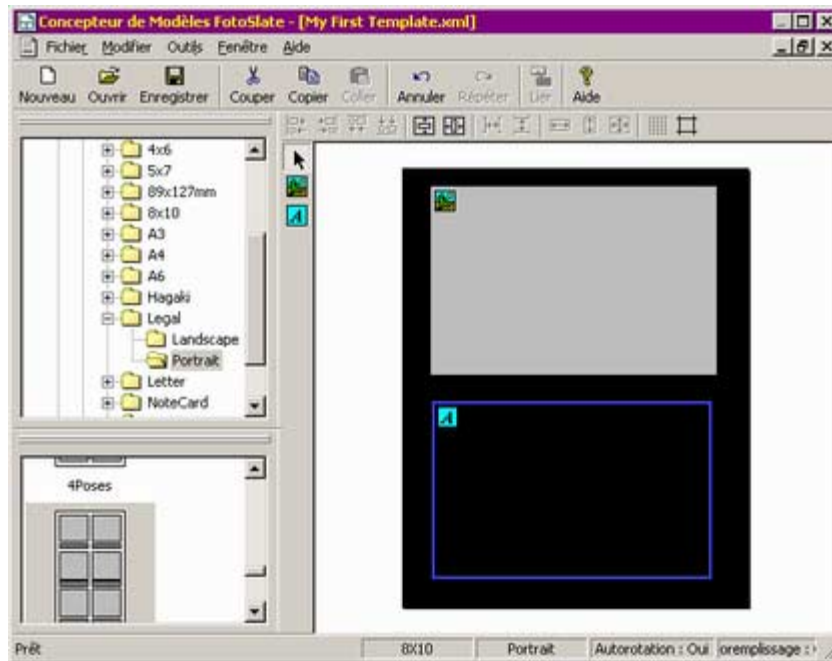


11. Cliquez sur la flèche de déroulement des Unités et sélectionnez Pouces.
12. Tapez les valeurs suivantes :
  - XPos: 0.250
  - YPos: 0.250
  - Largeur : 7.500
  - Hauteur : 4.625
13. Cliquez sur OK.

14. Faites glisser le bouton Texte sur le modèle. Lorsque vous ajoutez un objet texte au modèle, il est sélectionné et encadré de bleu.
15. Maintenez enfoncée la touche Ctrl et sélectionnez l'objet image. L'objet texte et l'objet image sont maintenant sélectionnés et encadrés de bleu. Le cadre de l'objet image est plus foncé, ce qui l'identifie comme le dernier objet sélectionné.
16. Relâchez la touche Ctrl.
17. Procédez aux opérations suivantes :
  - Cliquez sur le bouton Donner la même taille.
  - Cliquez sur le bouton Aligner à gauche.
18. Cliquez en dehors des objets afin de supprimer les sélections. Assurez-vous de cliquer à l'intérieur du modèle.
19. Sélectionnez l'objet texte.
20. Utilisez les Flèches de votre clavier pour déplacer et centrer l'objet texte sous l'objet image.
21. Maintenez enfoncée la touche Ctrl, sélectionnez l'objet image puis relâchez la touche Ctrl.
22. Cliquez sur le bouton Lier pour lier l'objet texte à l'objet image. Une ligne en pointillé est ajoutée au modèle pour identifier le lien entre les deux objets. Si vous déplacez une image vers une autre boîte d'image dans la mise en forme, tout texte lié à cette image la suivra vers son nouvel emplacement (si la nouvelle boîte d'image contient également une boîte de texte liée).
23. Cliquez sur Fichier | Enregistrer.
24. Tapez Mon Premier Modèle dans la case Nom.
25. Double-cliquez le dossier Mes modèles pour ouvrir le dossier.
26. Cliquez sur le bouton Nouveau dossier.
27. Tapez Modèles de Jeanne dans la zone de texte du Nouveau dossier et appuyez sur la touche Entrée.
28. Sélectionnez le dossier Modèles de Jeanne.
29. Cliquez sur OK.



Vous avez maintenant créé votre premier modèle personnalisé.



30. Pour revenir à FotoSlate, cliquez sur Fichier | Quitter pour FotoSlate.
31. Dans FotoSlate, cliquez sur Ajouter page. Votre nouveau modèle est affiché dans la boîte de dialogue Ajouter page.
32. Cliquez sur OK. Vous pouvez maintenant y ajouter vos images et vos textes afin de créer une mise en forme FotoSlate. Veuillez consulter le chapitre 3 Utilisation de FotoSlate du manuel pour plus d'informations.

## Appendice 1 Formats d'image acceptés

FotoSlate accepte les formats d'image suivants :

BMP	Windows Bitmap	Windows et OS/2; 2/8/16/24/32 bpp; RLE et décompressé
EMF	Enhanced Metafile Format	Métafichiers plaçables améliorés Win32
GIF	Graphics Interchange Format	Page seule et animée ; 87a et 89a
JPEG	Joint Photography Experts Group	JFIF et Adobe™ CMYK
PCX	ZSoft Publisher's Paintbrush	Tous les sous-types sont acceptés
PIC	SoftImage PIC	Tous les sous-types sont acceptés
PNG	Portable Network Graphics	Tous les sous-types sont acceptés
TGA	Targa TGA	Tous les sous-types sont acceptés
TIFF	Tag Image File Format	1/2/4/12/16 bits par échantillon, 1-4 échantillons par pixe Bilevel / RGB / Paletted / SMYK / YCrCb / LOGL / LOGLUV; Décompressé / PackBits / LZW / ThunderScan / / SGILog / CCITT / ZIP / NEXT / New-JPEG (JPEG v6.0 pas accepté) Prise en charge des documents multi-pages
WMF	Windows Metafile Format	Métafichiers plaçables Win 3.x

Des prises en charge pour d'autres formats d'image peuvent être ajoutées en installant PicaView ou ACDSec. Pour plus d'informations, rendez-vous sur notre site web à :  
[www.ACDSYSTEMS.com/English/Products/index.htm](http://www.ACDSYSTEMS.com/English/Products/index.htm)

## Appendice 2 Raccourcis clavier FotoSlate

Raccourci	Commande
Alt + 0	Vue 100%
Ctrl + 1	Vue ajuster à la page
Alt + 1	Vue 10%
Ctrl + 2	Vue deux pages
Alt + 2	Vue 25%
Ctrl + 4	Vue quatre pages
Alt + 5	Vue 50%
Ctrl + A	Tout sélectionner
Ctrl + Shift + A	Ne rien sélectionner
Ctrl + G	Ajouter pages
Ctrl + I	Inverser sélection
Ctrl + L	Ajouter modèle précédemment utilisé
Ctrl + M	Ajouter images
Ctrl + N	Nouvelle mise en forme
Ctrl + O	Ouvrir mise en forme
Ctrl + P	Imprimer mise en forme
Ctrl + S	Enregistrer mise en forme
Ctrl + T	Ouvrir concepteur de modèle
Suppr.	Supprimer image
F1	Aide
Ctrl + Entrée	Modifier image
Ctrl + W	Vue ajuster la largeur
Ctrl + X	Quitter
Ctrl + Y	Répéter
Ctrl + Z	Annuler

## Appendice 3 Raccourcis clavier du concepteur de modèle

Raccourci	Commande
Ctrl + A	Tout sélectionner
Ctrl + Shift + A	Ne rien sélectionner
Ctrl + C	Copier
Ctrl + D	Voir ordre
Ctrl + G	Établir grille
Ctrl + I	Établir propriétés
Ctrl + L	Lier
Ctrl + M	Voir marges imprimante
Ctrl + N	Nouveau modèle
Ctrl + O	Ouvrir modèle
Ctrl + S	Enregistrer
Ctrl + V	Coller
Suppr.	Supprimer
Échap.	Quitter
F1	Aide
F5	Actualiser
Ctrl + X	Couper
Ctrl + Y	Répéter
Ctrl + Z	Annuler

## Appendice 4 Contacter ACD Systems

Contactez-nous par mail à :

### Amérique du Nord

ACD Systems Inc.  
2201 North Collins, Suite #100  
Arlington, TX 76011, USA

### Reste du monde

ACD Systems Ltd.  
PO Box 36  
Saanichton, BC  
V8M 2C3, Canada

### Assistance technique

En achetant ce produit, vous bénéficiez de l'assistance suivie et privilégiée de notre équipe technique, si vous en avez besoin. Si vous avez des questions d'ordre technique ou des suggestions, veuillez nous rendre visite sur notre site à : [www.acdsystems.com/English/Support/](http://www.acdsystems.com/English/Support/)

Téléphonez-nous pour une assistance technique au : 1 (250) 544-6701. Nos bureaux sont ouverts du lundi au vendredi de 15h à 01h (CET). Durant les vacances légales U.S. et canadiennes, vous pouvez nous joindre de 17h à 23h (CET).

Les appels téléphoniques pour l'assistance techniques sont soumis aux tarifs internationaux en vigueur si vous appelez d'en dehors du Canada, et/ou aux tarifs longue distance si vous appelez du Canada.

### Suggestions

Nous tenons vos suggestions très à cœur. De nombreuses fonctionnalités et portions de l'interface sont influencées par les commentaires des utilisateurs. Par conséquent, si vous avez une idée géniale pour nouvelle fonctionnalité, ou une amélioration, veuillez nous tenir au courant.

Vous pouvez nous contacter du lundi au vendredi de 15h à 01h (CET). Durant les vacances légales U.S. et canadiennes, vous pouvez nous joindre de 17h à 23h (CET).

E-mail :	<a href="mailto:ideas@acdsystems.com">ideas@acdsystems.com</a>
Téléphone :	1 (250) 544-6700

Cette adresse e-mail n'est pas destinée aux questions de l'assistance technique ; nous ne répondrons pas aux questions d'ordre technique.