



*The Digital
Imaging
Company*

The advertisement features a central image of a woman with long, dark, wind-blown hair, smiling joyfully against a bright, outdoor background. This image is overlaid on a semi-transparent window of the ACD Systems software interface, which displays a grid of photo thumbnails and a larger preview of one photo with the text 'Surf's Up!'. Below the software window, a white photo printer is shown with a printed photo strip emerging from its output tray. To the left of the printer, a file explorer window is visible, showing a directory structure. In the bottom right corner, there is a large blue icon of a photo print, followed by the text 'fotoslate™ 2.0' in a bold, italicized font, and the slogan 'Print Photos The Way You Want!' in a smaller, italicized font below it.

fotoslate™ 2.0
Print Photos The Way You Want!

© ACD Systems Ltd. 2002, 2001 All rights reserved.

Indice

ACD Systems nel settore dell'imaging digitale	1
Capitolo 1 Per iniziare.....	2
Requisiti di sistema	2
Installazione e disinstallazione	3
Avvio di FotoSlate	3
Capitolo 2 Interfaccia utente di FotoSlate	5
Area di lavoro di FotoSlate	5
Barra degli strumenti di FotoSlate	6
Opzioni di FotoSlate	7
Proprietà Colore pagina	8
Image Editor di FotoSlate	9
Barra degli strumenti di Image Editor	9
Capitolo 3 Uso di FotoSlate	11
Aggiunta di immagini e modelli	11
Modelli	11
Creazione di un layout	12
Manipolazione delle immagini	13
Aggiunta di immagini di più pagine	13
Modifica delle immagini	14
Aggiunta di testo in un layout	15
Memorizzazione e stampa di layout	16
Stampa in corso	17
Visualizzazione dei file .plp con FotoSlate	18
Apertura di file .plp con FotoSlate	18
Capitolo 4 Uso di Image Editor	19
Rotazione, capovolgimento e ritaglio delle immagini	19
Regolazione dei colori e dei livelli	20
Uso di filtri	21
Sfuma	21
Contrasto	21
Elimina puntini	21
Seppia e Colora	22
Capitolo 5 Interfaccia utente di Template Designer	23
L'area di lavoro di Template Designer	23
Gli strumenti di Template Designer	24
Barra degli strumenti	24
Tavolozza degli strumenti	25
Strumenti per l'allineamento	25
Opzioni di Template Designer	26
Proprietà pagina	26
Proprietà griglia	26
Margini stampante	27

Capitolo 6	Uso di Template Designer	28
Creazione, apertura e memorizzazione di modelli		28
Memorizzazione di modelli		29
Apertura di modelli		29
Aggiunta di oggetti di testo e immagine		29
Allineamento di oggetti		30
Collegamento di oggetti		30
Ordine degli oggetti		31
Definizione delle proprietà di testo e immagine		31
Testo preimpostato		32
Esportazione e importazione di modelli		33
Capitolo 7	Come creare un modello	34
Appendice 1:	Formati d'immagine supportati	37
Appendice 2:	Tasti di scelta rapida di FotoSlate	38
Appendice 3:	Tasti di scelta rapida di Template Designer	39
Appendice 4:	Indirizzi di ACD Systems	40
Assistenza tecnica		40
Segnalazioni degli utenti		40

ACD Systems nel settore dell'imaging digitale

ACD Systems, con sede a Victoria (nel British Columbia, Canada), progetta, sviluppa e commercializza software per l'elaborazione digitale dell'immagine e per la comunicazione aziendale per privati e professionisti. ACD può contare su milioni di utenti e oltre 33.000 aziende clienti, tra cui molte aziende Fortune 500. Per garantire un miglior servizio in tutto il mondo, mettiamo a disposizione un sito Internet in 12 lingue; anche molti dei nostri prodotti per personal computer e Macintosh® sono disponibili in più lingue.

ACD Systems continua a sfruttare l'enorme sviluppo dell'imaging digitale attraverso fotocamere, scanner, PDA e Internet. Contiamo su alcune forti alleanze strategiche con rivenditori a valore aggiunto (VAR), aziende OEM, venditori al dettaglio, editori e distributori di software nel Nord America e nel resto del mondo. Inoltre, mettiamo a disposizione di aziende terze la nostra esclusiva piattaforma modello e un Kit per gli sviluppatori (SDK) affinché possano realizzare soluzioni per l'imaging digitale da integrare nel nostro software.

Per iniziare

Con FotoSlate™ è possibile creare, salvare e stampare diversi layout per le immagini digitali. Con il programma vengono forniti centinaia di modelli con vari layout e formati di carta. È possibile scegliere modelli che comprendono sia testo che immagini o crearne di propri con Template Designer, pure incluso. Trascinando le immagini sui relativi modelli, si possono aggiungere delle didascalie formattate. È possibile inserire nei layout informazioni specifiche sui file e riaprire i layout salvati per eventuali modifiche. La funzione "Stampa pagine di prova/allinea stampante" consente di ottimizzare l'uso di inchiostro e carta fotografica. FotoSlate può essere usato da solo, cioè senza l'ausilio di altri prodotti ACD Systems, o come plug-in con appositi programmi ACD Systems.

Con Image Editor si può modificare ciascuna immagine con strumenti quali Riduci e adatta, Ruota, Capovolgì, Livelli colore e luce, Ritaglio, Sfuma, Contrasto, Elimina puntini, Seppia e Colora.

I layout di FotoSlate vengono salvati con estensione .plp e possono essere visualizzati con tutti i prodotti compatibili con i plug-in ACD Systems.

Requisiti di sistema

FotoSlate funziona con i computer che rispondono ai requisiti minimi specificati di seguito. Per ottenere prestazioni ottimali, si consiglia l'uso di computer con requisiti superiori.

Requisiti minimi di sistema

- Windows 95/98/NT 4.0/2000/Me/XP
- 32 MB di RAM
- Processore di classe Pentium
- 10 MB di spazio disponibile sul disco rigido
- Microsoft® Internet Explorer 5.0

Compatibilità minima plug-in

- ACDSsee 3.1 (SR-1)
- PicaView 2.0

Installazione e disinstallazione

L'installazione può avvenire tramite CD o scaricando un file da Internet.

Per installare FotoSlate da CD:

1. Inserire il CD nell'unità corrispondente.
2. Fare clic sul pulsante Start, quindi su Esegui | Sfoglia.
3. Selezionare l'unità CD nella casella a discesa Cerca in.
4. Selezionare Setup.exe.
5. Fare clic su Apri.
6. Fare clic su OK per eseguire l'installazione e seguire le istruzioni della procedura guidata.

Per installare FotoSlate mediante file eseguibile

1. Fare doppio clic sul file eseguibile.
2. Fare clic su Avanti per iniziare l'installazione e seguire le istruzioni della procedura guidata.

Per disinstallare FotoSlate dal sistema

1. Dal menu Start, fare clic su Impostazioni | Pannello di controllo.
2. Fare doppio clic su Installazione applicazioni.
3. Selezionare ACD FotoSlate.
4. Fare clic su Cambia/Rimuovi e seguire le istruzioni della procedura di disinstallazione guidata.

Avvio di FotoSlate

FotoSlate può essere aperto come programma standalone o come plug-in di ACDSsee e PicaView e supporta molti dei formati d'immagine più comuni.

Per avviare la versione standalone di FotoSlate

1. Sul menu Start, fare clic su Programmi | ACD Systems.
2. Fare clic su FotoSlate.

Per avviare FotoSlate da ACDSsee 3.1 (SR-1), eseguire in alternativa una di queste operazioni.

- Fare clic su Plug-in | FotoSlate.
- Fare clic sul pulsante di scelta rapida FotoSlate.

Per avviare FotoSlate da ACDSee versione 4.0 o successiva

1. Fare clic su Strumenti | Attività | Crea.
2. Fare doppio clic su FotoSlate.

Per selezionare le immagini da inserire nel layout prima di avviare FotoSlate, selezionarle in ACDSee, quindi aprire FotoSlate.

Per avviare FotoSlate da PicaView

1. Selezionare una o più immagini in Esplora risorse™ di Windows®.
2. Fare clic con il tasto destro del mouse sulla selezione e dal menu di scelta rapida selezionare Plug-in | FotoSlate.

2

Capitolo 2

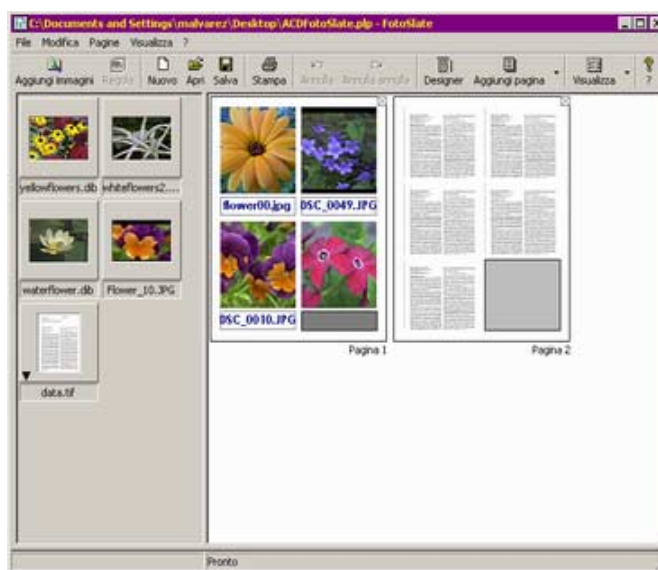
Interfaccia utente di FotoSlate

FotoSlate ha un'interfaccia semplice e facile da usare con comandi personalizzabili e funzioni per gestire immagini e testi. Viene fornito con un editor di immagini (Image Editor) che consente di ritoccare rapidamente le immagini e modificare i colori.

Area di lavoro di FotoSlate

L'area di lavoro di FotoSlate comprende tre zone:

- Una barra degli strumenti con i tasti di scelta rapida per i comandi più frequenti.
- Un riquadro a sinistra con le miniature delle immagini inserite e da usare in un layout.
- Un riquadro a destra che rappresenta l'area di lavoro principale per creare e modificare il layout.



L'area di lavoro di FotoSlate contiene anche dei menu di scelta rapida a cui si può accedere sia dal riquadro a destra che da quello a sinistra. La disponibilità dei vari comandi di menu dipende dall'immagine o area selezionata nel riquadro.

Per aprire un menu di scelta rapida

Fare clic con il tasto destro del mouse su uno dei riquadri.

Opzioni del menu di scelta rapida del riquadro di sinistra

Ruota senso orario	Ruota l'immagine in senso orario.
Ruota senso antiorario	Ruota l'immagine in senso antiorario.
Regola/ottimizza immagine	Apri l'immagine con Image Editor.
Rimuovi immagine/i	Rimuove l'immagine dal riquadro di sinistra.
Proprietà	Visualizza informazioni sul file (percorso dell'immagine, formato, dimensioni e altre informazioni relative al database ACDSee, con l'applicazione plug-in).

Opzioni del menu di scelta rapida del riquadro di destra

Aggiungi pagina	Apri la finestra di dialogo Aggiungi pagina.
Riduci immagine e adatta	Attiva o disattiva la funzione "Riduci e adatta" per l'immagine selezionata.
Ruota senso orario	Ruota l'immagine in senso orario.
Ruota in senso antiorario	Ruota l'immagine in senso antiorario.
Regola/ottimizza immagine	Apri l'immagine con Image Editor.
Rimuovi da pagina	Rimuove l'immagine dal modello della pagina.
Didascalia/testo	Apri la finestra di dialogo Testo (se disponibile).
Proprietà	Visualizza informazioni sul file quali il percorso dell'immagine, il formato e le dimensioni.

Barra degli strumenti di FotoSlate

La barra degli strumenti contiene i pulsanti di scelta rapida che corrispondono ai comandi di menu utilizzati più spesso.

Aggiungi immagini	Apri una finestra di dialogo per selezionare le immagini da inserire nel layout.
Correggi	Apri l'immagine selezionata in Image Editor.
Nuovo	Apri un nuovo layout.
Apri	Apri una finestra di dialogo per selezionare i file dei layout già salvati (estensione .plp).
Salva	Apri una finestra di dialogo per salvare il layout corrente con estensione .plp.
Stampa	Apri la finestra di dialogo Stampa.

Annulla	Annulla l'ultima operazione.
Annulla annulla	Ripristina l'ultima operazione annullata.
Designer	Apri Template Designer.
Aggiungi pagina	Apri una finestra di dialogo per selezionare uno o più modelli da usare nel layout corrente.
Visualizza	<p>Apri una finestra di dialogo da cui controllare la presentazione delle pagine di un layout selezionando le opzioni indicate di seguito.</p> <ul style="list-style-type: none"> • Adatta in larghezza: allarga la pagina adattandola alla larghezza del riquadro di destra. • Adatta pagina: visualizza tutta la pagina. • Due pagine: visualizza due pagine affiancandole. • Quattro pagine: visualizza quattro pagine contemporaneamente. • Sono disponibili visualizzazioni al 10, 25, 50 e 100% dell'immagine originale.
?	Apri il file della Guida.

Opzioni di FotoSlate

FotoSlate contiene delle impostazioni generali che determinano il modo in cui vengono gestiti testo, immagini e stampa quando viene creato un nuovo layout.

Per impostare le opzioni di FotoSlate:

1. Fare clic su Modifica | Preferenze.
2. Selezionare una delle opzioni disponibili.
3. Fare clic su OK.

Opzioni per le immagini

Riduci immagini e adattale alla pagina	Riduce le dimensioni di un'immagine in modo che si adatti all'area dell'immagine di quella pagina.
Chiedi come gestire le pagine a riempimento automatico	Visualizza un messaggio prima di effettuare un riempimento automatico (l'immagine selezionata riempie automaticamente le aree d'immagine della pagina).
Crea una pagina per immagine	Riempie tutti gli oggetti d'immagine della pagina con un'immagine.
Riempi pagine con più immagini	Colloca ciascuna immagine in ciascuna area diversa dell'immagine della pagina, anche se è attivata la funzione Riempimento automatico.
Chiedi se le modifiche vanno applicate alle immagini della pagina	Avvisa che è necessario modificare le immagini di un determinato layout se la miniatura corrispondente è stata modificata.

Opzioni per il testo

Avvisa se il testo non rientra nell'area testo	Avvisa se il testo inserito non rientra nell'area di testo di una pagina.
Riduci e adatta testo	Riduce le dimensioni del testo per adattarlo all'area di testo.
Mostra contorno area testo	Visualizza il contorno dell'area di testo.
Avvisa se verrebbero persi dati di testo durante il trascinamento	Avvisa se un'operazione di trascinamento comporterebbe una perdita di dati.

Opzioni di stampa

Avvisa se vengono usati formati di carta sconosciuti	Avvisa se si sta cercando di stampare su un formato di carta non supportato dalla stampante.
Usa colore di sfondo pagine durante la stampa	Stampa il colore di sfondo selezionato in un layout.

Proprietà Colore pagina

È possibile modificare le proprietà del colore di ciascuna pagina del layout.

Per aprire le proprietà di una pagina specifica

Fare doppio clic su un punto qualsiasi della pagina in cui non ci siano testo o immagini.

Per applicare un colore a una pagina

1. Selezionare Usa colore sfondo.
2. Fare clic sul pulsante Colore.
3. Selezionare un colore.
4. Fare clic su OK.

Image Editor di FotoSlate

Image Editor contiene delle semplici funzioni con cui è possibile ritoccare e migliorare le proprie foto.



Barra degli strumenti di Image Editor

La barra degli strumenti di Image Editor contiene pulsanti di scelta rapida per le opzioni di menu più frequenti. Applicando delle modifiche a un'immagine con Image Editor, non si cambia l'immagine originale ma solo le miniature in FotoSlate.

Accetta	Applica le modifiche apportate all'immagine.
Annulla	Annulla l'ultima operazione.
Annulla annulla	Ripristina l'ultima operazione annullata.
Scorri	Trasforma il cursore del mouse in una manina con cui è possibile fare clic su un'immagine e spostarla.
Ritaglio	Apri una finestra per ridurre l'area visibile di un'immagine.
Zoom avanti	Ingrandisce l'immagine visualizzata.
Zoom indietro	Riduce l'immagine visualizzata.
Ruota	Apri una finestra di dialogo con le opzioni per ruotare un'immagine di 90° o 180° alla volta.
Capovolgì	Apri una finestra di dialogo con le opzioni per ottenere l'immagine speculare rispetto all'asse verticale od orizzontale (ruotando l'immagine di 180°).

Colore	Aprire una finestra di dialogo per regolare la tinta, la luminosità e il punto di saturazione di un'immagine.
Livelli	Aprire una finestra di dialogo per regolare il punto di bianco e di nero, la luminosità, il contrasto e il valore gamma di un'immagine.
Livelli automatici	Regola automaticamente la luminosità, il contrasto e il bilanciamento del colore di un'immagine.
Sfuma	Aprire una finestra di dialogo per sfocare un'immagine rendendo simili i pixel in prossimità dei bordi marcati di linee continue e aree chiaroscurate, così da rendere graduali le transizioni.
Contrasto	Aprire una finestra di dialogo per rendere più nitide le immagini sfocate aumentando il contrasto tra pixel adiacenti.
Elimina puntini	Individua i contorni di un'immagine (le zone caratterizzate da un cambio di colore netto) e sfuma la zona selezionata tranne i scontorni.
Seppia	Converte i colori dell'immagine in sfumature di marrone rossiccio.
Colora	Aprire una finestra di dialogo per regolare la tinta e il punto di saturazione e creare un'immagine monocromatica.

3

Capitolo 3

Uso di FotoSlate

Questa sezione spiega dettagliatamente come creare un layout di FotoSlate.

Aggiunta di immagini e modelli

FotoSlate permette di inserire e usare nello stesso layout più formati d'immagine.

Per aggiungere immagini in FotoSlate

1. Eseguire una delle seguenti operazioni:
 - Fare clic sul pulsante Aggiungi immagini.
 - Fare clic su File | Aggiungi immagini.
2. Selezionare una o più immagini.
3. Fare clic su Apri.

Modelli

Un modello è un file XML esterno che descrive nei dettagli il layout di una pagina specificando il formato e l'orientamento, e le dimensioni e posizioni delle aree in cui è possibile inserire immagini e testo. Sono disponibili centinaia di modelli, ma è possibile anche crearne di propri con Template Designer.

FotoSlate viene fornito con due diversi tipi di modello di pagina:

Foglio

Contiene varie immagini che, una volta stampate, è possibile dividere in vari fotogrammi, simili ai formati fototessera dei fotografi professionisti. In queste pagine, le foto vengono stampate una accanto all'altra per sfruttare tutta l'area stampabile. Nei modelli Foglio, le impostazioni Rotazione automatica e Riempimento automatico sono attivate per default.

Album

Contiene una o più immagini in un layout esteticamente curato, e può essere presente anche del testo.

Per aggiungere un modello al layout

1. Eseguire una delle seguenti operazioni:
 - Fare clic sul pulsante Aggiungi pagina.
 - Selezionare Pagine | Aggiungi pagina.
2. Espandere la struttura Cartelle nel riquadro di sinistra facendo clic sul segno Più.
3. Selezionare un modello.
4. Fare clic su OK. Per inserire più modelli nel layout, ripetere i punti da 1 a 4.

Tutte le pagine di uno stesso layout devono avere lo stesso orientamento e formato (non è possibile, per esempio, che una pagina sia in formato Legal e l'altra in formato Letter). Se vengono selezionate pagine incompatibili, compare un avviso.

Per rimuovere un modello dal layout

 Fare clic sul pulsante Chiudi modello nell'angolo in alto a destra del modello da rimuovere.

Creazione di un layout

Dopo aver selezionato una o più immagini e modelli, è possibile iniziare a organizzare le pagine per creare un layout.

Per posizionare le immagini in una pagina

Nel riquadro di sinistra, selezionare un'immagine e trascinarla sull'area della pagina con sfondo grigio chiaro. Ripetere l'operazione per ciascuna immagine da inserire nella pagina

Per rimuovere un'immagine da una pagina

Fare clic sull'immagine di una pagina con il tasto destro del mouse e selezionare dal menu di scelta rapida Rimuovi da pagina.

Per inserire in una pagina più immagini

1. Nel riquadro di sinistra, selezionare più miniature.
2. Trascinare le immagini sull'area della pagina con sfondo grigio chiaro.

Se le immagini trascinate sono più di quante la pagina possa contenere, viene aggiunto al layout un nuovo modello, come il precedente.

Nota:

Quando le immagini selezionate vengono trascinate in una finestra, la loro posizione dipenderà dalla posizione della finestra nel modello. Per esempio, trascinando la selezione nella finestra n.5, la prima immagine viene collocata nella finestra n.5, la seconda nella n.6, ecc. Una volta riempite tutte le finestre delle immagini, viene aggiunta una nuova pagina. Per ulteriori informazioni sull'ordine delle immagini, vedere Ordine oggetto.

Per spostare un'immagine da una pagina a un'altra

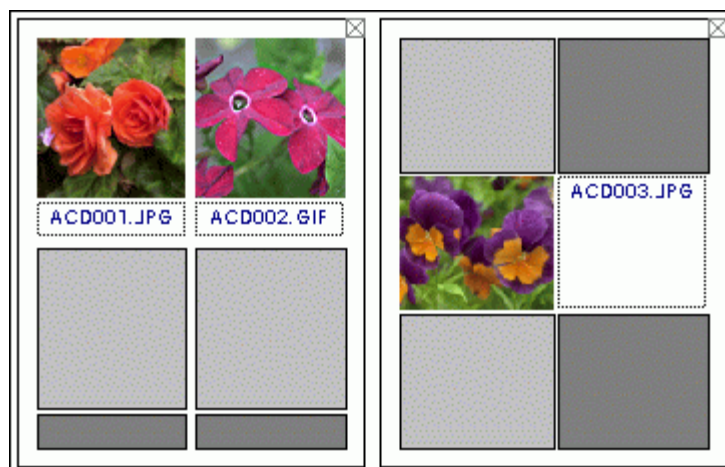
1. Selezionare l'immagine nella pagina.
2. Trascinare l'immagine nella nuova pagina.

Alcune caselle d'immagine sono collegate alle caselle di testo. Spostando un'immagine in un'altra casella d'immagine del layout, l'eventuale testo collegato si sposta assieme all'immagine (a condizione che la nuova casella d'immagine contenga anch'essa una casella di testo collegata).

Se l'immagine viene trascinata su una casella occupata da un'altra immagine, le due immagini si scambiano di posto.

Manipolazione delle immagini

Se è impostata la funzione Rotazione automatica, FotoSlate ruota le immagini adattandole alla pagina in cui vengono inserite. Questa funzione è già attivata in tutti i modelli Foglio forniti da ACD Systems. Se l'immagine è troppo grande per l'area, è possibile scorrerla e centrarne una parte.



Per scorrere un'immagine

1. Premere Maiusc (per tutte le ricorrenze dell'immagine nella pagina) o Ctrl (per immagini singole).
2. Contemporaneamente, premere il tasto del mouse sopra l'immagine da scorrere.
3. Quando il cursore si trasforma in una freccia verticale od orizzontale (a seconda della direzione in cui è possibile spostare l'immagine), effettuare lo spostamento.

Più immagini possono essere disposte in un'unica pagina. Trascinando l'immagine in un altro punto della pagina, si sposta anche il testo collegato.

Aggiunta di immagini di più pagine

Usare FotoSlate per organizzare e stampare immagini multi pagina, come i file TIFF. Dato che questo tipo di file può contenere decine o anche centinaia di pagine di immagini digitalizzate, FotoSlate consente di visualizzarne una rappresentazione ridotta.



Quando si aggiungono a FotoSlate immagini multi pagina, viene visualizzata una miniatura con un triangolino capovolto nell'angolo in basso a sinistra

Per espandere una miniatura su più pagine

Fare clic sul triangolo capovolto.

La visualizzazione viene espansa e tutte le miniature associate al file sono selezionate. A questo punto è possibile trascinare le miniature in un modello a scelta.



Modifica delle immagini

È possibile ottimizzare le miniature dell'immagine del riquadro di sinistra o modificare una ad una le immagini che sono già state inserite nella pagina.

Per modificare un'immagine

1. Eseguire una delle seguenti operazioni:
 - Fare doppio clic su una miniatura o su un'immagine di una pagina.
 - Fare clic con il tasto destro del mouse sulla miniatura o sull'immagine, quindi selezionare dal menu di scelta rapida Regola/ottimizza immagine.
2. Regolare l'immagine usando una delle opzioni di Image Editor. Per ulteriori informazioni, vedere la sezione "Uso di Image Editor".
3. Fare clic su Accetta.

Se l'immagine modificata è già presente in uno o più modelli, compare un messaggio (se l'opzione è stata selezionata in Preferenze). Se l'immagine viene modificata direttamente dalla pagina, le modifiche riguardano solo l'immagine selezionata, non le miniature o le copie di quell'immagine presenti in un'altra pagina del layout.

Le immagini non vengono conservate nel documento di layout, che ne contiene solo dei riferimenti (copie dell'immagine principale), quindi le eventuali modifiche alle immagini apportate con Image Editor non riguardano l'immagine originale, che viene conservata sul disco rigido.

Per uscire da Image Editor senza salvare le modifiche

Fare clic su File | Annulla

Per salvare le modifiche

Fare clic su Accetta.

Per ripristinare l'immagine originale in Image Editor

Fare clic su File | Ripristina. Le modifiche non vengono salvate, ma l'immagine rimane aperta in Image Editor.

Aggiunta di testo in un layout

È possibile inserire del testo nei modelli che prevedono caselle di testo; il testo può essere formattato usando vari font, colori, dimensioni e giustificazioni.

Per aggiungere un testo

1. Selezionare una pagina che contenga una casella di testo (principalmente le pagine Album). Se non si trova un modello adatto, è possibile crearne uno proprio con Template Designer.
2. Fare doppio clic sulla casella grigio scuro.
3. Nella casella Inserisci testo, digitare il testo. Se il testo è troppo lungo o il carattere troppo grande per la finestra del modello, compare un avviso (se è stata selezionata l'opzione Avvisa se il testo non rientra nell'area di testo in Preferenze).

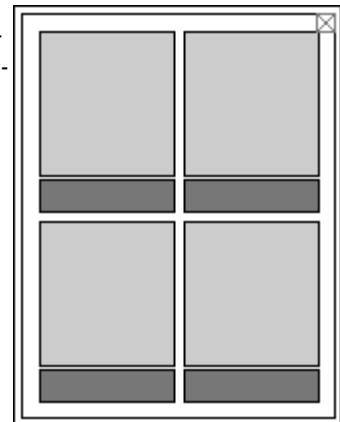
Nei modelli forniti con FotoSlate, le caselle di testo sono collegate all'area di immagine più vicina e si spostano assieme ad essa. Per verificare se una casella di testo è collegata a un'immagine, aprire il modello in Template Designer. Gli oggetti collegati sono evidenziati da una linea tratteggiata.

Per regolare font, dimensione e colore del testo

1. Fare doppio clic sulla casella di testo.
2. Fare clic su Scegli font.
3. Regolare le impostazioni del font e fare clic su OK.

Per giustificare il testo

1. Fare doppio clic sulla casella di testo.
2. Fare doppio clic sulla freccia a discesa Giustifica.
3. Selezionare l'opzione appropriata per giustificare il testo a destra, a sinistra o per centrarlo sotto l'immagine.
4. Fare clic su OK.



Per inserire caratteri di formattazione nella casella di testo

1. Fare doppio clic sulla casella di testo.
2. Fare clic su Inserisci carattere formattazione per aprire un menu con varie opzioni per inserire dei codici nella casella di testo. Questi codici corrispondono ai dati associati al file (come metadati e informazioni sul file).
3. Selezionare un carattere.
4. Fare clic su OK.

I metadati relativi all'immagine non vengono memorizzati nel documento di layout ma letti dall'immagine al momento opportuno.

Le opzioni per i caratteri di formattazione di un'immagine sono disponibili solo se la casella di testo è collegata a quella dell'immagine. Altrimenti, le opzioni disponibili sono Numero pagina e Conteggio pagine.

Opzioni dei caratteri di formattazione

Nome file (senza estensione)	Inserisce il nome del file senza estensione.
Nome file (con estensione)	Inserisce il nome del file con l'estensione.
Risoluzione orizzontale	Inserisce la risoluzione orizzontale dell'immagine (in pixel).
Risoluzione verticale	Inserisce la risoluzione verticale dell'immagine (in pixel).
Numero di pagine	Inserisce il numero delle pagine del file (i file TIFF possono averne molte).
Numero di colori	Inserisce il numero di colori dell'immagine.

Opzioni dei caratteri di formattazione (per il plug-in)

La versione plug-in di FotoSlate contiene dei caratteri di formattazione aggiuntivi per importare i dati del database ACDSsee.

Data creazione	Inserisce la data di creazione del file.
Ora creazione	Inserisce l'ora di creazione del file.
Descrizione	Inserisce la descrizione dell'immagine..
Autore	Inserisce il nome dell'autore.
Note	Inserisce note.
Parole chiave	Inserisce parole chiave.

Memorizzazione e stampa di layout

I layout vanno salvati con l'estensione .plp di FotoSlate.

Per salvare un layout

1. Fare clic su File | Salva layout con nome.

2. Nel campo Nome file, digitare il nome del file.
3. Fare clic su Salva.

Per aprire un layout salvato

1. Fare clic su File | Apri Layout.
2. Selezionare il file PLP da aprire.
3. Fare clic su Apri.

Stampa in corso

Per stampare i layout di FotoSlate si possono usare varie opzioni di stampa personalizzate. Usare l'opzione Stampa pagine di prova/allinea stampante per stampare pagine di prova dei layout.

Per stampare un layout

1. Fare clic su File | Stampa.
2. Selezionare le opzioni descritte sotto.
3. Fare clic su OK. Ogni modello viene stampato su una pagina distinta.

Opzioni

Intervallo di stampa	Indica l'intervallo di pagine da stampare. Selezionando Tutte, vengono stampate tutte le pagine del layout. Per stampare un'unica pagina o un intervallo di pagine, selezionare l'opzione Pagina.
Copie	Indica il numero di copie da stampare.
Correzione gamma	Modifica la quantità di luce applicata a un'immagine. Quanto più alti sono i valori, tanto più luminosa risulta l'immagine, e viceversa (il range disponibile è 0,9-999).
Stampa pagine di prova/ allinea stampante	Crea una pagina di prova da stampare contenente aree di immagine e testo con sfondo grigio o bordi neri, per evitare un uso eccessivo di inchiostro. Se la qualità di stampa non è buona, modificare i valori di regolazione verticale e orizzontale. Per stampare la bozza definitiva, fare clic su OK per tornare alla finestra di dialogo principale Stampa.

In caso di problemi di stampa, controllare che i driver installati siano quelli adatti alla stampante. Se i problemi persistono, rivolgersi all'Assistenza ACD Systems.

Se stampando immagini grandi la stampa si blocca, significa che il driver della stampante non è in grado di gestire immagini di quelle dimensioni. Ridurre l'immagine e riprovare.

Visualizzazione dei file .plp con FotoSlate

Grazie a FotoSlate, i prodotti ACD Systems (come ACDSee e PicaView) sono in grado di visualizzare anche i file con estensione .plp. I prodotti ACD Systems trattano i file FotoSlate multi pagina come un qualsiasi altro formato multi pagina (come i file TIFF, per esempio). Facendo doppio clic su un file con estensione .plp in Esplora risorse™ di Windows®, il file viene aperto con FotoSlate.

Apertura di file .plp con FotoSlate

Dato che FotoSlate crea un collegamento con l'immagine originale, le immagini devono essere mantenute nella stessa posizione. All'apertura di un file .plp, FotoSlate cerca sul disco rigido le immagini collegate e, una volta trovate, verifica che si tratti di quelle a cui fa riferimento il file. Se le immagini mancano o non corrispondono, compare un avviso che permette di fare delle ricerche sul disco.

4

Capitolo 4

Uso di Image Editor

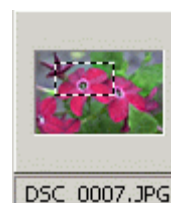
Image Editor contiene delle semplici funzioni con cui è possibile ritoccare e migliorare le immagini.

Rotazione, capovolgimento e ritaglio delle immagini

È possibile usare gli strumenti Ruota, Capovolgi e Ritaglio per ottimizzare le immagini prima o dopo averle aggiunte a un modello.

Per ritagliare un'immagine

1. Fare clic su Ritaglio.
2. Eseguire una delle seguenti operazioni:
 - Cambiare le dimensioni dell'area da ritagliare spostando il cursore del mouse sul bordo della finestra, facendo clic e spostando il bordo.
 - Fare clic su Proporzioni e scegliere un'opzione tra quelle disponibili.
3. Fare clic su OK.



Se si ritaglia un'immagine proveniente dalle miniature nel riquadro sinistro della finestra di dialogo principale invece che da un'immagine presente in un modello, sulla miniatura appare una piccola finestra di ritaglio.

Per rimuovere un ritaglio

Fare clic su Modifica | Rimuovi ritaglio.

Per ruotare un'immagine

1. Fare clic su Ruota.
2. Fare clic sul pulsante Rotazione corrispondente all'angolo di rotazione desiderato: 90° a sinistra, 180° o 90° a destra.
3. Fare clic su OK.

Per capovolgere un'immagine

1. Fare clic su Capovolgi.
2. Fare clic sul pulsante Capovolgimento orizzontale o Capovolgimento verticale.
3. Fare clic su OK.

Regolazione dei colori e dei livelli

Gli strumenti Colori e Livelli modificano le impostazioni del colore e gli effetti di luce di un'immagine. Sono disponibili soltanto per le immagini Truecolor.

Per regolare il bilanciamento dei colori di un'immagine

1. Fare clic su Colore.
2. Spostare i cursori di regolazione Tinta, Saturazione e Luminosità.
3. Fare clic su OK.

Tinta	Analizza l'immagine e seleziona il colore predominante come tinta con valore 0. È possibile scegliere un valore compreso tra -50 e 50 per regolare il colore dell'immagine.
Saturazione	Aumenta l'intensità di tutti i colori dell'immagine mano a mano che il valore di saturazione si avvicina a 100. L'intensità dei colori diminuisce mano a mano che il valore si avvicina a 100. Quando il valore corrisponde a -100, l'immagine appare in scala di grigi.
Luminosità	Aumenta il valore della luminosità di ciascun pixel. L'immagine appare tanto più luminosa quanto più alto è il valore della luminosità, e viceversa. Quando il valore è impostato su 100, l'immagine appare completamente bianca, quando è impostato su -100 è invece totalmente nera.

Per regolare i livelli di un'immagine

1. Fare clic su Livelli.
2. Spostare i cursori di regolazione Punto di bianco, Punto di nero, Luminosità, Contrasto e Gamma.
3. Fare clic su OK.

Punto di bianco	Regola la quantità di bianco aggiunto a un colore. Il punto di bianco è il colore più luminoso di un'immagine e viene misurato su un range compreso fra 0 e 255. Diminuendo il valore del punto di bianco, diminuisce la quantità di colore di un'immagine e aumenta invece quella di bianco.
Punto di nero	Regola la quantità di nero aggiunto a un colore. Il punto di nero è il colore più scuro di un'immagine e viene misurato su un range compreso fra 0 e 255. Aumentando il valore del punto di nero, diminuisce la quantità di colore di un'immagine e aumenta invece quella di nero.

Luminosità	Modifica il livello di luce dell'intera immagine. Il valore 100 produce un'immagine completamente bianca, con -100 l'immagine è completamente nera.
Contrasto	Modifica i livelli di luminosità in diverse aree dell'immagine. Se si aumenta il contrasto, le aree ombreggiate appaiono più scure, quelle colorate più chiare, mentre quelle con tonalità medie rimangono invariate. Diminuendo il contrasto, tutti i colori acquiscono una tonalità che si avvicina maggiormente alle tonalità medie dell'immagine.
Gamma	Modifica la quantità di luce applicata a un'immagine. Quanto più alti sono i valori, tanto più luminosa risulta l'immagine, e viceversa.

Per regolare automaticamente i livelli di un'immagine

Fare clic su Livelli automatici. FotoSlate analizza le immagini e regola i valori in modo da migliorare la definizione dell'immagine.

Uso di filtri

L'uso dei filtri consente di ottenere particolari effetti sull'immagine e modificarne così la presentazione.

Sfuma

FotoSlate è in grado di sfumare l'intera immagine riducendo la differenza di colore tra pixel adiacenti.

Per sfumare un'immagine

1. Fare clic su Sfuma.
2. Trascinare il cursore di regolazione Quantità.
3. Fare clic su OK.

Contrasto

Aumentando il contrasto dell'immagine aumenta il contrasto di colore tra un pixel e l'altro e i contorni dell'immagine risultano più nitidi.

Per aumentare il contrasto di un'immagine

1. Fare clic su Contrasto.
2. Trascinare il cursore di regolazione Quantità.
3. Fare clic su OK.

Elimina puntini

Permette di ridurre le imperfezioni (rumore) dell'immagine dovute alla presenza di più colori dei pixel nella stessa zona cromatica.

Per eliminare i puntini da un'immagine

Fare clic su Elimina puntini.

Seppia e Colora

Il filtro Seppia conferisce all'immagine una tinta brunastra mentre il filtro Colora applica una tinta diversa.

Per applicare il filtro Seppia

Fare clic su Seppia.

Per poter applicare la funzione Colora, è necessario che l'immagine originale sia di tipo Truecolor (a 16,8 milioni di colori). Aumentando il livello di saturazione della tinta, si ottiene un colore più vivido, diminuendolo un colore più spento. Un'immagine senza saturazione è in scala dei grigi.

Per colorare un'immagine

1. Fare clic su Colora.
2. Regolare i cursori di regolazione Tinta e Saturazione.
3. Fare clic su OK.

5

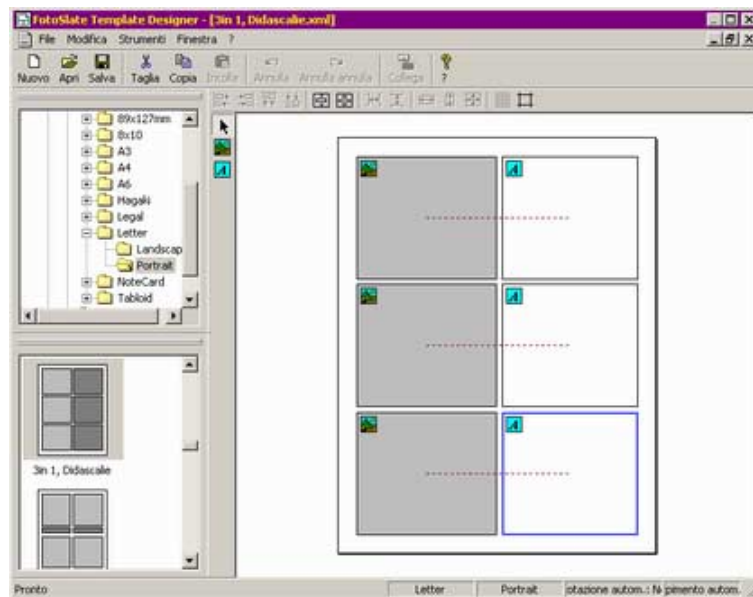
Capitolo 5

Interfaccia utente di Template Designer

Con Template Designer è possibile creare modelli XML da usare con i layout di FotoSlate. Template Designer comprende molti strumenti di allineamento con cui assemblare immagini e testi per formare modelli per biglietti di auguri, collage di immagini, layout per giornali e poster.

L'area di lavoro di Template Designer

L'area di lavoro di Template Designer è divisa in tre parti: la struttura delle Cartelle, il riquadro di Anteprima e il riquadro di lavoro. L'area di lavoro non può essere ridotta a icona.



La struttura Cartelle

Visualizza la gerarchia delle cartelle contenute nella directory dei modelli. Facendo clic su un riquadro o una cartella, viene visualizzato un menu di scelta rapida con i comandi per creare nuove cartelle, rinominare o eliminare quelle già esistenti ed eseguire operazioni di taglia, copia e incolla. La struttura Cartelle è ancorabile ed è quindi possibile fissare il riquadro in varie posizioni all'interno della finestra o lasciare che rimanga mobile all'interno del riquadro di lavoro.

Il riquadro di Anteprima

Visualizza le miniature dei file modello contenuti nella cartella selezionata nella struttura Cartelle. Facendo clic su una miniatura con il pulsante destro del mouse si accede ad un menu di scelta rapida per aprire il modello per modificarlo, crearne uno nuovo, rinominarlo ed eliminarlo ed eseguire operazioni di taglia, copia e incolla. Il riquadro di Anteprima è ancorabile ed è quindi possibile posizionarlo in diversi punti della finestra o lasciare che rimanga mobile all'interno del riquadro di lavoro.

Il riquadro di lavoro

È l'area in cui si creano e si modificano i modelli. Possono essere aperti contemporaneamente diversi modelli, ognuno dei quali appare in una finestra indipendente. Nella parte inferiore del riquadro compare una barra di stato con le caratteristiche del modello selezionato in quel momento.

Per aprire Template Designer

Fare clic sul pulsante di scelta rapida Designer in FotoSlate.

Gli strumenti di Template Designer

Template Designer contiene pulsanti di scelta rapida e strumenti corrispondenti a vari comandi di menu, per creare i layout e allineare gli oggetti.




Barra degli strumenti

Contiene pulsanti di scelta rapida per eseguire vari comandi di menu.

Nuovo	Apri un nuovo modello.
Apri	Apri il modello selezionato in quel momento nell'elenco dei modelli.
Salva	Salva il modello selezionato.
Taglia	Taglia la selezione e la sposta negli Appunti.
Copia	Copia la selezione e la sposta negli Appunti.
Incolla	Incolla la selezione prendendola dagli Appunti.
Annulla	Annulla l'ultima operazione.
Annulla annulla	Ripete l'operazione annullata.
Collega	Collega o scollega dagli oggetti selezionati.
?	Apri il file della Guida.










Tavolozza degli strumenti

La tavolozza contiene vari strumenti per selezionare e creare oggetti di immagini o testo.

	Puntatore	Trasforma il cursore del mouse nello strumento Puntatore, che permette di selezionare oggetti sulla pagina.
	Immagine	Inserisce una casella di immagine nella pagina.
	Testo	Inserisce una casella di testo nella pagina.

Strumenti per l'allineamento

Gli strumenti per l'allineamento permettono di allineare gli oggetti di testo e immagine in modo che abbiano le stesse dimensioni e la stessa giustificazione. Per poter utilizzare alcuni di questi strumenti è necessario selezionare più oggetti. Tutti gli oggetti vengono allineati in base all'ultimo oggetto selezionato.

	Allinea a sinistra	Allinea il bordo sinistro di uno o più oggetti con il bordo sinistro dell'oggetto in primo piano (ossia l'ultimo che è stato selezionato oppure quello identificato da un contorno blu scuro)
	Allinea a destra	Allinea il bordo destro di uno o più oggetti con il bordo destro dell'oggetto in primo piano (ossia l'ultimo che è stato selezionato oppure quello identificato da un contorno blu scuro).
	Allinea bordo superiore	Allinea il bordo superiore di uno o più oggetti con il bordo superiore dell'oggetto in primo piano (ossia l'ultimo che è stato selezionato oppure quello identificato da un contorno blu scuro).
	Allinea bordo inferiore	Allinea il bordo inferiore di uno o più oggetti con il bordo inferiore dell'oggetto in primo piano (ossia l'ultimo che è stato selezionato oppure quello identificato da un contorno blu scuro).
	Centra verticalmente	Centra uno o più oggetti sulla pagina in senso verticale.
	Centra orizzontalmente	Centra uno o più oggetti sulla pagina in senso orizzontale.
	Spazia in orizzontale	Ripartisce uniformemente lo spazio orizzontale tra gli oggetti.
	Spazia in verticale	Ripartisce uniformemente lo spazio verticale tra gli oggetti.
	Stessa larghezza	Assegna agli oggetti selezionati la stessa larghezza dell'oggetto evidenziato, ossia l'ultimo oggetto che è stato selezionato oppure quello identificato da un contorno blu scuro.

**Stessa altezza**

Assegna agli oggetti selezionati la stessa altezza dell'oggetto evidenziato, ossia l'ultimo oggetto che è stato selezionato oppure quello identificato da un contorno blu scuro.

**Stesse dimensioni**

Assegna agli oggetti selezionati le stesse dimensioni dell'oggetto evidenziato, ossia l'ultimo oggetto che è stato selezionato oppure quello identificato da un contorno blu scuro.

**Imposta griglia**

Apri la finestra di dialogo Proprietà griglia. Per ulteriori informazioni, vedere Opzioni di Template Designer.

**Mostra margini**

Apri la finestra di dialogo Margini stampante. Per ulteriori informazioni, vedere Opzioni di Template Designer.

Opzioni di Template Designer

È possibile impostare le opzioni delle pagine modello e di singole aree di testo o di immagine.

Proprietà pagina

La finestra di dialogo Proprietà pagina contiene opzioni che consentono di stabilire l'orientamento di un modello, il colore di sfondo e i metodi di gestione dell'immagine. Le proprietà vengono applicate al modello selezionato nel riquadro di lavoro e costituiranno le proprietà predefinite quando questo viene selezionato per essere usato in un determinato layout.

Per aprire la finestra di dialogo Proprietà pagina

Fare clic su Strumenti | Imposta proprietà pagina.

Nella finestra di dialogo Proprietà pagina sono disponibili le seguenti opzioni:

Verticale

Orienta la pagina in modo tale che il lato maggiore sia disposto verticalmente.

Orizzontale

Orienta la pagina in modo tale che il lato minore sia disposto verticalmente.

Riempi autom. immagini

Se in FotoSlate sono selezionate più immagini e si desidera aggiungere una pagina al layout, viene chiesto come gestire le immagini (per esempio, è possibile creare una pagina per immagine o inserire più immagini nella stessa pagina).

Ruota autom. immagini

Quando vengono inserite delle immagini nel layout di FotoSlate, vengono fatte ruotare e adattate alla pagina.

Usa colore sfondo

Applica un colore di sfondo al modello (selezionato facendo clic sul pulsante Colore).

Proprietà griglia

È possibile visualizzare una griglia di punti che facilita la disposizione degli oggetti sul modello. Le proprietà di griglia vengono applicate globalmente a tutti i modelli aperti.

Per aprire la finestra di dialogo Proprietà griglia, eseguire una delle seguenti operazioni

- Fare clic sul pulsante Imposta griglia.
- Fare clic su Strumenti | Imposta proprietà griglia.

Nella finestra di dialogo Proprietà griglia sono disponibili le seguenti opzioni:

Blocca su griglia	Allinea automaticamente l'angolo superiore sinistro di un oggetto (quando lo si sposta) o l'angolo inferiore destro (quando lo si ingrandisce o lo si riduce) lungo la griglia.
Griglia visibile	Visualizza o nasconde la griglia.
Larghezza	Imposta la spaziatura in orizzontale dei punti della griglia.
Altezza	Imposta la spaziatura in verticale dei punti della griglia.
Unità	Definisce l'unità di misura usata per stabilire la larghezza e l'altezza dei punti della griglia.

Margini stampante

Alcune stampanti non consentono di stampare fino al bordo della carta in quanto richiedono un margine in bianco. È possibile visualizzare i margini di ciascuna stampante per verificare che il modello creato li rispetti. Template Designer stabilisce il formato di carta e l'orientamento del margine della stampante in base al driver della stampante. Se la stampante non supporta il formato di carta del modello, compare un avviso.

I margini della stampante valgono per tutti i modelli aperti. Nella finestra di dialogo Margini stampante sono disponibili le seguenti opzioni:

Nome	Visualizza il nome della stampante a cui si riferiscono i margini. Selezionare una delle stampanti installate sul computer.
Margini visibili	Visualizza i margini della stampante.
Usa margini	Offre una linea di guida per gli oggetti già aggiunti al modello e impedisce che altri oggetti vengano posizionati oltre i margini della stampante. Tuttavia, se si cambiano le dimensioni degli oggetti di immagine e testo attraverso la rispettiva finestra di dialogo Proprietà, le impostazioni dei margini verranno ignorate.

6

Capitolo 6

Uso di Template Designer

I modelli sono contenitori di immagini e testo. Creando dei modelli personalizzati con FotoSlate, è possibile realizzare collage d'immagini, biglietti di auguri e layout per riviste e giornali.

Creazione, apertura e memorizzazione di modelli

Di seguito è indicata la procedura per creare un nuovo modello o modificarne uno esistente. Con Template Designer non è possibile modificare i modelli di FotoSlate v1.0.

Per creare un nuovo modello

1. Eseguire una delle seguenti operazioni:
 - Fare clic su Nuovo.
 - Fare clic con il tasto destro del mouse sul riquadro di Anteprima e selezionare nel menu di scelta rapida Nuovo modello.
 2. Fare clic sulla freccia a discesa Formato carta e selezionare un formato.
 3. Selezionare uno dei seguenti orientamenti:
 - Verticale
 - Orizzontale
 4. Selezionare una o entrambe le opzioni di gestione immagine:
 - Riempi autom. immagini: se in FotoSlate sono selezionate più immagini e si desidera aggiungere una pagina al layout, viene chiesto come gestire le immagini (per esempio, è possibile creare una pagina per immagine o inserire più immagini nella stessa pagina).
 - Ruota autom. immagini: quando vengono inserite delle immagini nei layout di FotoSlate, vengono fatte ruotare e adattate alla pagina.
 5. Per inserire nel modello un colore di sfondo, selezionare Usa colore sfondo, fare clic sul pulsante Colore, quindi selezionare un colore.
 6. Fare clic su OK.
- Una volta aperto il modello, selezionare le opzioni di pagina, griglia e stampante e inserire gli oggetti

d'immagine e testo.

Memorizzazione di modelli

Dopo aver creato un nuovo modello e impostato le preferenze, è possibile salvarlo e usarlo. I modelli hanno estensione .xml.

Per salvare un nuovo modello

1. Fare clic su File | Salva con nome.
2. Nel campo Nome, digitare il nome del modello.
3. Nel campo Cartella, selezionare una cartella o fare clic su Nuova cartella per crearne una.
4. Fare clic su OK.

Apertura di modelli

Una volta salvati, i modelli di FotoSlate possono essere aperti e modificati.

Per aprire un modello e modificarlo

1. Nella struttura Cartelle, individuare la cartella contenente il modello da aprire e fare doppio clic.
2. Nel riquadro di anteprima, eseguire una delle operazioni indicate:
 - Fare clic con il tasto destro del mouse sulla miniatura e, nel menu di scelta rapida, selezionare Apri modello.
 - Fare doppio clic sulla miniatura.

Aggiunta di oggetti di testo e immagine

Una volta avviato un modello nuovo o pre-esistente per modificarlo, è possibile aggiungere oggetti di testo o immagine o modificare gli oggetti esistenti con la tavolozza degli strumenti e gli strumenti di allineamento.

Per aggiungere oggetti d'immagine, eseguire delle operazioni indicate.

- Fare clic sul pulsante Immagine, quindi sul modello.
- Trascinare il pulsante Immagine sul modello.

Per aggiungere oggetti di testo, eseguire una delle operazioni indicate.

- Fare clic sul pulsante Testo, quindi sul modello.
- Trascinare il pulsante Testo sul modello.

Per cambiare le dimensioni di un oggetto d'immagine o testo

1. Selezionare l'oggetto.
2. Portare il cursore del mouse sul bordo dell'oggetto finché diventa una freccia a due punte.
3. Fare clic e trascinare il bordo.

Per spostare un oggetto d'immagine o testo

1. Selezionare uno o più oggetti.
2. Posizionare il cursore del mouse sull'oggetto finché diventa una freccia a quattro punte.
3. Fare clic e spostare l'oggetto.

Allineamento di oggetti

Con gli strumenti per l'allineamento è possibile eseguire complesse operazioni di allineamento. Per poter utilizzare alcuni di questi strumenti è necessario selezionare più oggetti. Tutti gli oggetti vengono allineati in base all'ultimo oggetto selezionato.

Per allineare un oggetto

1. Selezionare l'oggetto.
2. Fare clic sul pulsante di uno strumento.

Usare le funzioni Griglia e Margini stampante per fare in modo che gli oggetti d'immagine e testo vengano allineati in base alle impostazioni predefinite di stampante e griglia.

Possono essere selezionate opzioni per ciascun oggetto. Per ulteriori informazioni, vedere "Definizione delle proprietà di testo e immagine".

Per selezionare più oggetti, eseguire una delle operazioni indicate.

- Premere e tenere premuto il tasto Ctrl, quindi selezionare ciascuna immagine.
- Fare clic sul modello e trascinare il contorno tratteggiato attorno agli oggetti.

Collegamento di oggetti

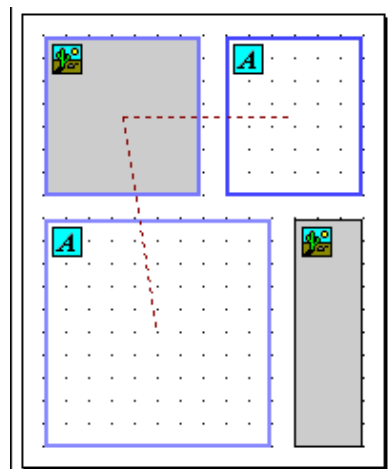
Gli oggetti d'immagine e di testo di un modello possono essere collegati. Se il modello è usato in un layout, gli oggetti collegati restano uniti. Quando un'immagine contenente un oggetto di testo collegato viene spostata, il testo resta unito all'immagine.

Per collegare oggetti d'immagine e testo

1. Selezionare sia l'oggetto d'immagine che di testo (è possibile selezionare più di un oggetto di testo).
2. Fare clic sul pulsante Collega. Il collegamento viene indicato da una linea tratteggiata.

Per scollegare oggetti d'immagine e testo

1. Selezionare i due oggetti collegati (è possibile selezionare anche più oggetti collegati).
2. Fare clic sul pulsante Collega. La linea tratteggiata scompare.



Ordine degli oggetti

FotoSlate supporta la sovrapposizione di oggetti d'immagine e testo secondo un certo ordine, che indica la posizione di un oggetto all'interno della pila di oggetti sovrapposti. La pila è disposta sull'asse z e continua oltre la schermata. L'Ordine oggetto permette di creare collage e sovraimpressione di testo sull'immagine.

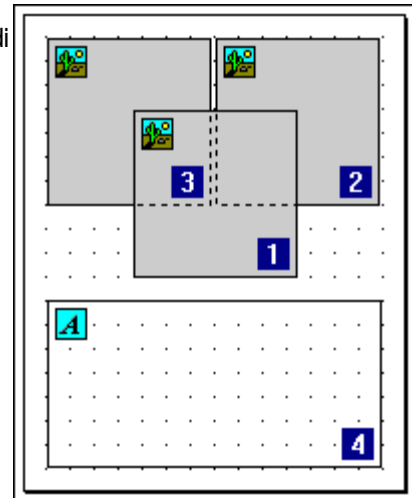
Per visualizzare l'ordine

Fare clic su Strumenti | Mostra ordine. Sull'angolo di ciascun oggetto viene visualizzato un numero che ne indica la posizione nella pila.

L'ordine degli oggetti all'interno della pila può essere cambiato ma gli oggetti collegati rimangono in ordine sequenziale.

Per cambiare l'ordine degli oggetti

1. Fare clic con il tasto destro del mouse sull'oggetto da spostare.
2. Selezionare dal menu di scelta rapida una delle voci indicate di seguito:
 - Sposta in primo piano: sposta l'oggetto in cima alla pila.
 - Sposta sullo sfondo: sposta l'oggetto in fondo alla pila.
 - Sposta avanti: sposta l'oggetto in avanti di una posizione.
 - Sposta indietro: sposta l'oggetto indietro di una posizione.



Definizione delle proprietà di testo e immagine

È possibile definire delle proprietà univoche per ciascun oggetto di immagine o testo.

Per impostare le proprietà dell'immagine

1. Selezionare l'oggetto immagine.
2. Fare clic con il tasto destro del mouse e, dal menu di scelta rapida, selezionare Proprietà.
3. Selezionare una delle seguenti opzioni:
 - PosX: indica la posizione dell'oggetto sull'asse x.
 - PosY: indica la posizione dell'oggetto sull'asse y.
 - Larghezza: indica la larghezza dell'oggetto.
 - Lunghezza: indica l'altezza dell'oggetto.
 - Unità: indica l'unità di misura.
4. Fare clic su OK.

Per impostare le proprietà del testo

1. Selezionare l'oggetto testo.
2. Fare clic con il tasto destro del mouse e, dal menu di scelta rapida, selezionare Proprietà.
3. Selezionare una delle seguenti opzioni:
 - PosX: indica la posizione dell'oggetto sull'asse x.
 - PosY: indica la posizione dell'oggetto sull'asse y.
 - Larghezza: indica la larghezza dell'oggetto.
 - Lunghezza: indica l'altezza dell'oggetto.
 - Unità: indica l'unità di misura.
4. Selezionare Usa contenuto per usare il testo preimpostato.
5. Fare clic su OK.

Testo preimpostato

Usare un testo stabilito in precedenza per fare in modo che nell'oggetto testo compaiano sempre le stesse informazioni quando il modello viene usato in un layout, indipendentemente dalle immagini aggiunte. È possibile aggiungere del testo in formato libero e informazioni specifiche sull'immagine, quali nome del file, numero di pagine e data di creazione.

Per definire un contenuto testuale preimpostato

1. Selezionare l'oggetto testo.
2. Fare clic con il tasto destro del mouse e, dal menu di scelta rapida, selezionare Proprietà.
3. Fare clic su Definisci contenuto.
4. Per ottenere un testo in formato libero, digitare nel campo Testo.
5. Fare clic su Scegli font per selezionare il tipo, il colore e le dimensioni del font.
6. Fare clic sulla freccia a discesa di giustificazione e selezionare una delle seguenti opzioni:
 - Giustifica a sinistra
 - Centra testo
 - Giustifica a destra
7. Per inserire informazioni sull'immagine, fare clic su Inserisci carattere formattazione e selezionare le opzioni necessarie. Per ulteriori informazioni sui caratteri di formattazione, vedere la sezione "Aggiunta di testo in un layout".
8. Selezionare uno dei valori di rotazione del testo indicati di seguito:
 - Ninguna
 - 90°
 - 180°
 - 270°
9. Per inserire un colore di sfondo nella casella di testo, selezionare Usa colore sfondo, fare clic sul pulsante Colore, quindi selezionare un colore.
10. Fare clic su OK.

Esportazione e importazione di modelli

È possibile creare dei pacchetti di modelli da esportare ad altri utenti di FotoSlate e importare quelli inviati da altri. Quando viene creato un pacchetto di modelli, Template Designer lo salva con l'estensione .tpf.

Per informazioni sui nuovi pacchetti di modelli, visitare regolarmente il nostro sito Internet alla pagina: www.ACDSYSTEMS.com

Per creare un pacchetto di modelli

1. Fare clic su File | Esporta modelli.
2. Nel campo Modelli, selezionare la cartella con i modelli da esportare.
3. Eseguire una delle seguenti operazioni:
 - Nel campo Esporta in, digitare il percorso e il nome del file del nuovo pacchetto (per esempio, C:\ACD\Modelli\condivisione.tpf).
 - Fare clic su Sfoglia e trovare la cartella in cui salvare il file esportato. Nel campo Nome file, digitare il nome del pacchetto di modelli.
4. Fare clic su OK.

A questo punto il pacchetto può essere inviato ad altri utenti di FotoSlate.

Per importare un pacchetto di modelli

1. Fare clic su File | Importa modelli.
2. Eseguire una delle seguenti operazioni:
 - Nel campo Importa da, digitare il percorso e il nome del file del pacchetto di modelli da importare.
 - Fare clic sul pulsante Sfoglia e trovare la cartella con il pacchetto da importare.
3. Nel campo Modelli, selezionare la cartella in cui salvare il pacchetto.
4. Fare clic su OK.

7

Capitolo 7

Come creare un modello

Questa dimostrazione insegna a creare un modello personalizzato con un oggetto di immagine collegato a un oggetto di testo usando Template Designer di FotoSlate. Una volta creato il modello, questo verrà inserito in FotoSlate per essere usato con un layout.

Aprire FotoSlate e iniziare la dimostrazione.

Per creare un modello

1. Fare clic sul pulsante di scelta rapida Designer.
2. Fare clic sul pulsante di scelta rapida Nuovo.
3. Fare clic sulla freccia a discesa Formato carta e selezionare 8 x 10.
4. Selezionare l'orientamento Verticale.
5. Selezionare le opzioni Riempi autom. immagini e Ruota autom. immagini.
 - IRiempi autom. immagini: se in FotoSlate sono selezionate più immagini e si desidera aggiungere una pagina al layout, viene chiesto come gestire le immagini (per esempio, è possibile creare una pagina per immagine o inserire più immagini nella stessa pagina).
 - Ruota autom. immagini: quando vengono inserite delle immagini nelle pagine di FotoSlate, vengono fatte ruotare e adattate alla pagina.
6. Selezionare la casella di controllo Usa colore sfondo.
7. Fare clic sul pulsante Colore, selezionare un colore e fare clic su OK.
8. Fare clic su OK. A questo punto il modello vuoto è pronto.
9. Trascinare il pulsante Immagine sul modello.
10. Fare clic con il tasto destro del mouse sull'oggetto immagine e, dal menu di scelta rapida, selezionare Proprietà.



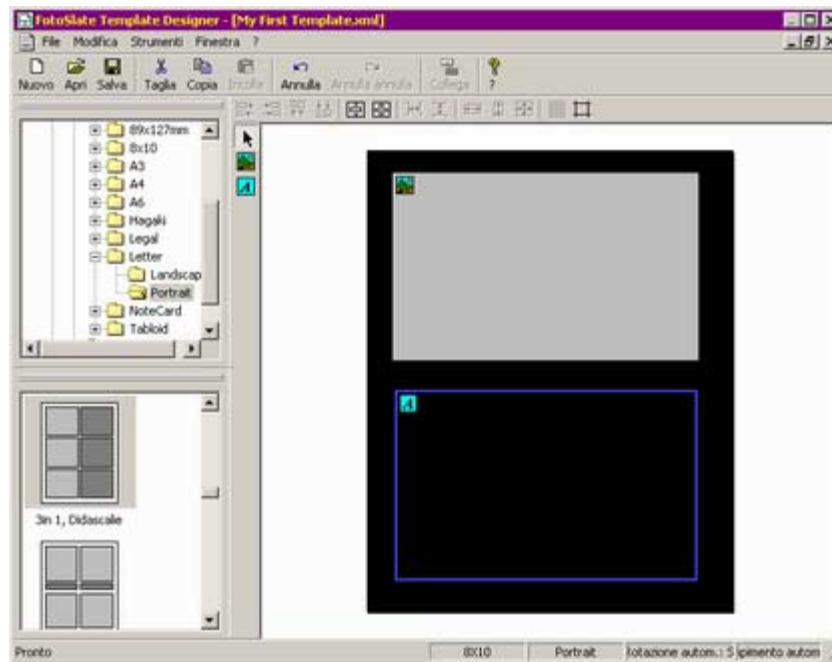


11. Fare clic sulla freccia a discesa Unità e selezionare Pollici.
12. Inserire i valori indicati di seguito:
 - XPos: 0.250
 - YPos: 0.250
 - Larghezza: 7,500
 - Lunghezza: 4,625
13. Fare clic su OK.

14. Trascinare il pulsante Testo sul modello. Quando viene aggiunto al modello, un oggetto di testo è selezionato e ha un contorno blu.
15. Tenere premuto il tasto Ctrl e selezionare l'oggetto di testo. Sono selezionati sia l'oggetto di testo che l'oggetto di immagine ed entrambi hanno il contorno blu. Il contorno dell'oggetto di immagine è più scuro, per indicare che è l'ultimo oggetto selezionato.
16. Rilasciare il tasto Ctrl.
17. Eseguire la procedura indicata di seguito:
 - Fare clic sul pulsante Stesse dimensioni.
 - Fare clic sul pulsante Allinea a sinistra.
18. Per annullare le selezioni, fare clic all'esterno degli oggetti. Fare clic nel modello.
19. Selezionare l'oggetto di testo.
20. Usare i tasti freccia della tastiera per spostarsi e centrare l'oggetto di testo sotto il testo di immagine.
21. Tenendo premuto il tasto Ctrl, selezionare il testo di immagine, quindi rilasciare il tasto.
22. Fare clic sul tasto Collega per collegare l'oggetto di testo all'oggetto di immagine. Nel modello compare una linea tratteggiata per indicare il collegamento tra i due oggetti. Spostando un'immagine in un'altra casella d'immagine del layout, l'eventuale testo collegato si sposta assieme all'immagine (a condizione che la nuova casella d'immagine contenga anch'essa una casella di testo collegata).
23. Fare clic su File | Salva.
24. Digitare Il mio primo modello nel campo Nome.
25. Fare doppio clic sulla cartella Modelli personalizzati per aprirla.
26. Fare clic sul pulsante Nuova cartella.
27. Digitare Modelli di Anna nel campo di testo Nuova cartella e premere il tasto Invio.
28. Selezionare la cartella Modelli di Anna.
29. Fare clic su OK.



Il primo modello personalizzato è pronto.



30. Per tornare a FotoSlate, fare clic su File | Torna a FotoSlate.
31. In FotoSlate, fare clic su Aggiungi pagina. Il nuovo modello viene visualizzato nella casella di dialogo Aggiungi pagina.
32. Fare clic su OK. Ora è possibile aggiungere immagini e testo e creare un layout. Per ulteriori informazioni, vedere il capitolo 3 del manuale "Uso di FotoSlate".

Appendice 1: Formati d'immagine supportati

FotoSlate supporta le immagini nei seguenti formati:

BMP	Windows Bitmap	Windows e OS/2; 2/8/16/24/32 bpp; RLE e non compressi
EMF	Enhanced Metafile Format	Metafile avanzati riposizionabili Win32
GIF	Graphics Interchange Format	Pagina singola e animato; 87a e 89a
JPEG	Joint Photography Experts Group	JFIF e Adobe(tm) CMYK
PCX	ZSoft Publisher's Paintbrush	Supportati tutti i sottotipi
PIC	SoftImage PIC	Supportati tutti i sottotipi
PNG	Portable Network Graphics	Supportati tutti i sottotipi
TGA	Targa TGA	Supportati tutti i sottotipi
TIFF	Tag Image File Format	1/2/4/12/16 bit per campione, 1-4 campioni per pixel Due livelli / RGB / Tavolozza / SMYK / YCrCb / LOGL / LOGLUV; Non compressi / PackBits / LZW / ThunderScan / SGILog / CCITT / ZIP / NEXT / New-JPEG JPEG (JPEG v6.0 non supportati) Supporta documenti multi pagina
WMF	Windows Metafile Format	Metafile riposizionabili Win 3.x

È possibile estendere il supporto ad altri formati installando PicaView o ACDSee. Per ulteriori informazioni, visitare il nostro sito Internet all'indirizzo www.ACDSYSTEMS.com/English/Products/index.htm

Appendice 2: Tasti di scelta rapida di FotoSlate

Combinazione	Comando
Alt + 0	Visualizza 100%
Ctrl + 1	Visualizza Adatta pagina
Alt + 1	Visualizza 10%
Ctrl + 2	Visualizza Due pagine
Alt + 2	Visualizza 25%
Ctrl + 4	Visualizza Quattro pagine
Alt + 5	Visualizza 50%
Ctrl + A	Seleziona tutto
Ctrl + Maiusc + A	Seleziona nessuna
Ctrl + G	Aggiungi pagina
Ctrl + I	Inverti selezione
Ctrl + L	Aggiungi modello usato in precedenza
Ctrl + M	Aggiungi immagini
Ctrl + N	Nuovo layout
Ctrl + O	Apri layout
Ctrl + P	Stampa layout
Ctrl + S	Salva layout
Ctrl + T	Apri Template Designer
Canc	Rimuovi immagine
F1	Guida in linea
Ctrl + Invio	Modifica immagine
Ctrl + W	Visualizza Adatta in larghezza
Ctrl + X	Esci
Ctrl + Y	Annulla annulla
Ctrl + Z	Annulla

Appendice 3: Tasti di scelta rapida di Template Designer

Combinazione	Comando
Ctrl + A	Seleziona tutto
Ctrl + Maiusc + A	Seleziona nessuna
Ctrl + C	Copia
Ctrl + D	Mostra ordine
Ctrl + G	Imposta griglia
Ctrl + I	Imposta proprietà
Ctrl + L	Collega
Ctrl + M	Mostra margini stampante
Ctrl + N	Nuovo modello
Ctrl + O	Apri modello
Ctrl + S	Salva
Ctrl + V	Incolla
Canc	Elimina
Esc	Esci
F1	Guida in linea
F5	Aggiorna
Ctrl + X	Taglia
Ctrl + Y	Annulla annulla
Ctrl + Z	Annulla

Appendice 4: Indirizzi di ACD Systems

Indirizzo email:

Nordamerica

ACD Systems Inc.
2201 North Collins, Suite #100
Arlington, TX 76011, USA

Internazionale

ACD Systems Ltd.
PO Box 36
Saanichton, BC
V8M 2C3, Canada

Assistenza tecnica

L'acquisto di questo prodotto comprende anche il servizio di assistenza continuativo e preferenziale in caso di necessità. Per domande di natura tecnica o generale, visitare il nostro sito Web all'indirizzo: www.acdsystems.com/English/Support/

Per ricevere assistenza tecnica per telefono, chiamare il numero +1 250 5446701 dal lunedì al venerdì, dalle 6.00 alle 18.00 (fuso orario della costa occidentale degli USA). Nei giorni di festa nazionale negli Stati Uniti e in Canada, dalle 8.00 alle 16.00 (fuso orario della costa occidentale degli USA).

Se si chiama dall'estero, il costo della chiamata è soggetto alle tariffe internazionali; se si chiama dal Canada alle tariffe per chiamate interurbane.

Segnalazioni degli utenti

Le vostre opinioni sono importanti per noi. Molti aspetti e parti dell'interfaccia vengono cambiate in continuazione grazie ai commenti dei nostri utenti. Quindi, se avete nuove idee o suggerimenti, vi preghiamo di indicarci.

I nostri orari di ufficio sono dal lunedì al venerdì, dalle 6.00 alle 18.00 (fuso orario della costa occidentale degli USA). Nei giorni di festa nazionale negli Stati Uniti e in Canada, dalle 8.00 alle 16.00 (fuso orario della costa occidentale degli USA).

Email:	ideas@acdsystems.com
Tel. :	1 (250) 544-6700

Si prega di non scrivere a questo indirizzo email per avere assistenza tecnica. Le richieste di assistenza tecnica saranno ignorate.